



執行長：

鄭琮寰

執行總編輯：

精宏投顧副執行長 黃永盛

執行總編輯：

精宏投顧管理部 張曉倩

## 最優勢的產品平台：

為了達到客戶的財務規劃、稅務規劃、企業管理運用、投資理財等範疇，我們發揮了經紀商的優勢、產品開發商的技術，洽請金融機構發行更具優質的理財運用平台，才能達到靈活的規劃運用。

我們所選定運用的平台普遍具以下特色：

1. 更低廉的費用
2. 最靈活、完整的理財平台
3. 特別洽訂，市面上少有

	安聯平台	康健平台	蘇黎世平台	全球平台
商品 DM				
商品定位	精宏投顧專用的基金投資平台	精宏投顧與少數銀行專用的理財平台	精宏投顧中長期規劃之理財平台	精宏投顧專用的基金投資平台
商品名稱	安聯富貴長紅變額年金	康健金享富變額萬能壽險	蘇黎世富裕年年變額年金	全球人壽 SuperVA 變額年金
核準字號	安總字第 1000629 號	康商字第 046 號函	蘇壽商字第 005 號	全球壽(市產)字第 091906 號
幣別	台幣	台幣	台幣	台幣
功能	擁有將近 800 檔投資標的的帳戶選項，且有每年 12 次操作免費的特色；全球交易所等級的投資帳戶。	基金投資、理財規劃雙合一平台。	彈性申購享有銀行 VIP 費率，無提領費用負擔。	擁有將二百多檔投資標的的帳戶選項。
特色	適合個別投資人、企業投資人在財務規劃、節稅規劃、企業管理等多面相運用層面，為安聯人壽為精宏投顧投資人量身訂做投資平台。	無基金申購手續費、0%前置費用，單筆投資、定時定額的最佳選擇。	單一商品符合短中長期全方位的理財目標。	適合基金投資人在基金買賣、資產配置的工具。精宏投顧為特定通路商之一。

## 基金市場週報意義：

精宏投顧一直站在投資後管理的角色，而投資人基金帳戶的漲跌絕對和所選的基金漲跌有直接的關係。每週觀察基金的表現所代表的意義：

1. 紀律性的理財行為：瞭解理財工具的風險與報酬屬性。
2. 市場與基金公司表現：觀察基金可以觀察市場也可發現基金公司內部的決策風險。

聯絡電話

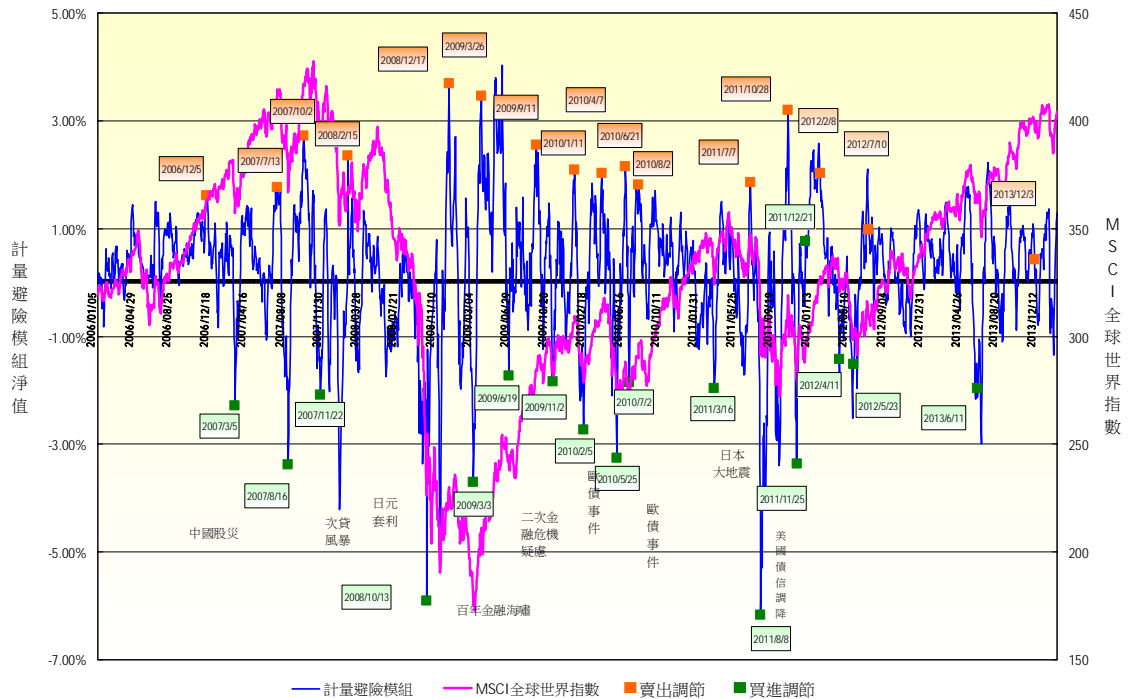
02-2555-6189

公司網址：

[www.minvest.com.tw](http://www.minvest.com.tw)

## 「計量避險模組」執行操作建議，最新模組走勢如下：

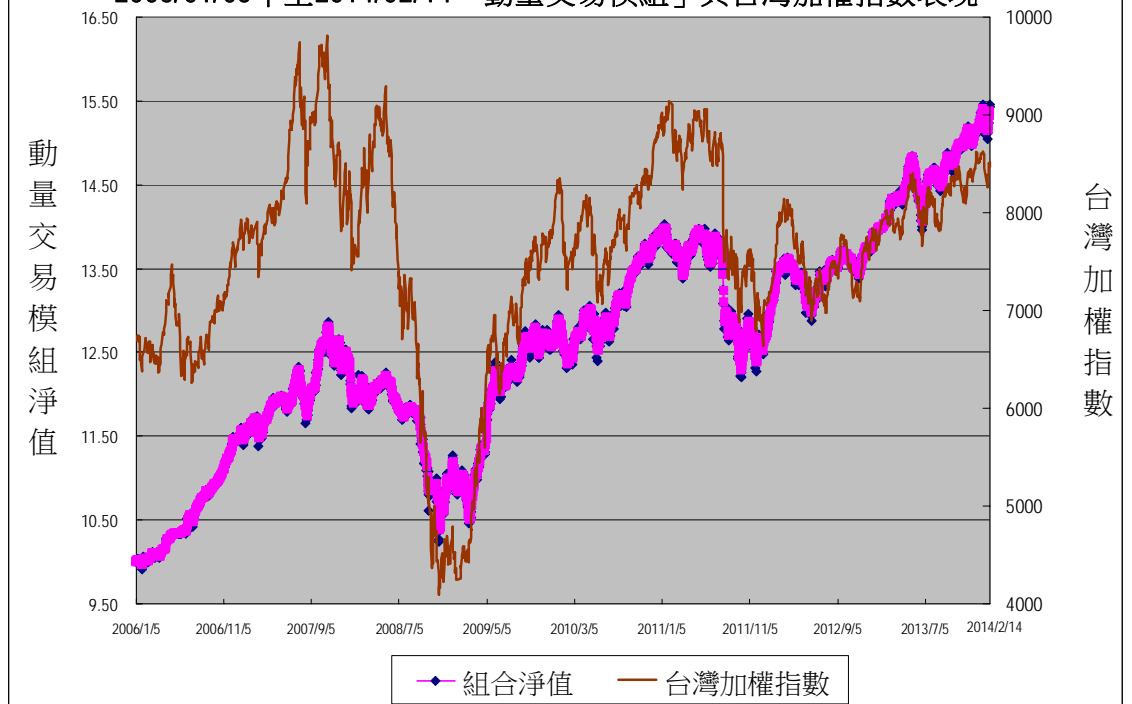
2006/01/05年至2014/02/14「計量避險模組」與MSCI全球世界指數表現



## 動量交易模組最新狀態

**動量交易模組現況：**動量交易模組係提供於投資人「買賣交易執行」決策時使用，因其出現頻率次數較多，適合積極型投資人及股票交易者使用。此觀察值已歷經六年並超過 1500 筆以上的有效資料方推出，亦符用統計學上對樣本數之要求。

2006/01/05年至2014/02/14「動量交易模組」與台灣加權指數表現



- 1、「計量避險模組」最新觀察值(103/2/14)為+1.26%，處於高檔減碼區間。
- 2、「動量交易模組」最新之訊號為 102/2/7 呈現「短線佈局」交易訊號。(短線及積極型投資人適用)

本模組 2014 年於 2/7 呈現「控制部位搶反彈」之策略。

本模組自 2011 年以來共執行超過 20 次的交易，最近一次之交易策略為 2014/2/7 之「短線佈局策略」

聯絡電話  
02-2555-6189  
公司網址：  
[www.minvest.com.tw](http://www.minvest.com.tw)

如各期週報所示，『動量交易模型』僅提供積極投資人貼著盤勢交易運用，不建議基金投資人運用。

『動量交易模型』v.s.『計量避險模型』比較：(2011/1~2013/12)

1. 計量避險模型期間做 10 次交易，五個循環。(買進+賣出稱為一個循環)

2. 『動量交易模型』總共交易 30 個循環，以全進全出法計算，同期間即達 60 次交易。

3. 實務上，交易可能採先進先出、分批買進、或分批賣出的方式，故我們運用在現貨交易上。

『動量交易模型』管理台股、NASDAQ 績效(右圖)

1. 右圖的背景色塊(橘色)及每一個動量交易模型呈現的買賣區間，紅色線及操作的標的走勢，藍色線為經操作後，標的績效走勢圖。

2. 以台股為例，實施起點為 2011/1/3 訊號發生日，當日收盤價為 9025 點，至 2014/2/14 為止，績效走勢圖指數達 15762 點

3. NASDAQ 指數操作起點為 2691 點，至 2014/2/14 為止，績效走勢圖指數達 4611 點

『動量交易模型』管理加權指數 v.s. NASDAQ 交易說明：

1. 『動量交易模型』原始數據乃是我們長期追蹤全球資本市場運行，強勢市場的組合標的，搭配負相關的組合標的，目的是減低資本市場的波動率；原始資料即是過去七年多來一直追蹤的『安穩組合』。

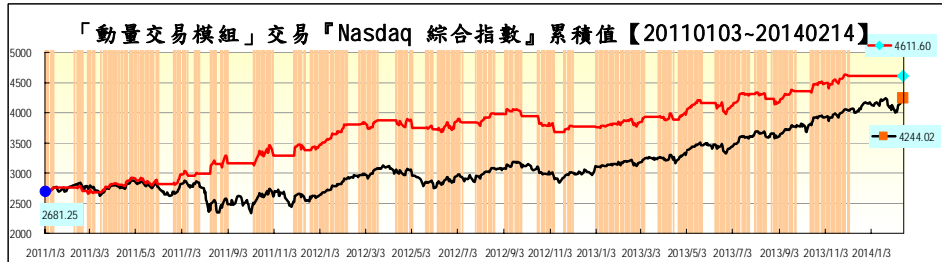
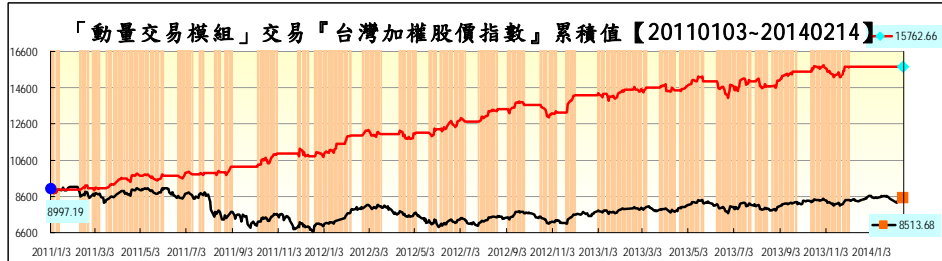
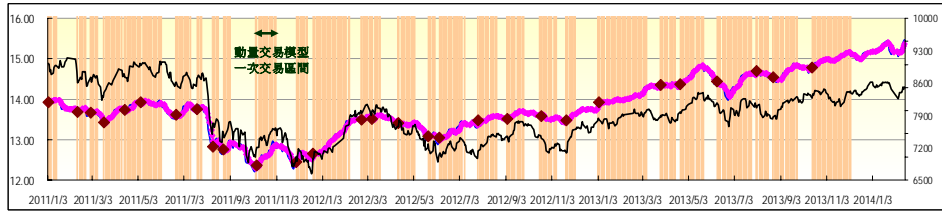
2. 資料變動需與資本市場方向一致，又需降低市場變動的波動率，創造的買賣點訊號才不至於過度頻繁。

3. 計量管理的效能和標的本身的效能有絕對關係，以台股和 NASDAQ 比較來看，NASDAQ 同期表現遠勝過台股，同期間台股指數表現為 -6.73%，NASDAQ 為 50.03%，運用計量程式交易對台股增益的報酬率達 79.39%，NASDAQ 增益達 21.80%。

聯絡電話  
02-2555-6189  
公司網址：  
[www.minvest.com.tw](http://www.minvest.com.tw)

## 『動量交易模型』管理交易加權指數及 NASDAQ 指數績效揭露 (自 2011/1~2014/2)

『動量交易模型』VS 台灣加權指數走勢【20110103~20140214】



### 『動量交易模型』同期每次交易訊號執行交易績效總表

市場氛圍		2011年																
標的名稱	買入	賣出	(1)		(2)		(3)		(4)		(5)		(6)		(7)		(8)	
			買入	賣出	買入	賣出	買入	賣出	買入	賣出	買入	賣出	買入	賣出	買入	賣出	買入	賣出
台股加權指數	9025.30	8972.51	8609.86	8673.67	8727.56	8750.02	8394.75	8880.27	8802.73	8947.35	8977.23	8991.36	8621.04	8665.85	8706.17	8794.24		
			-0.58%		0.74%		0.26%		5.78%		1.64%		0.16%		0.52%		1.01%	
Nasdaq 綜合指數	2691.52	2755.30	2809.44	2756.42	2782.27	2751.72	2643.67	2771.51	2760.22	2828.23	2827.56	2773.31	2669.19	2802.62	2814.23	2839.96		
			2.37%		-1.89%		-1.10%		4.84%		2.46%		-1.92%		5.00%		0.91%	
		2011年								2012年								
標的名稱	買入	賣出	(9)		(10)		(11)		(12)		(13)		(14)		(15)		(16)	
			買入	賣出	買入	賣出	買入	賣出	買入	賣出	買入	賣出	買入	賣出	買入	賣出	買入	賣出
台股加權指數	7736.32	7741.76	7502.93	7757.06	7132.00	7622.01	6988.65	6896.31	6966.48	7707.44	7937.30	7937.97	7984.56	8043.92	7662.92	7700.95		
			0.07%		3.39%		6.87%		-1.32%		10.64%		0.01%		0.74%		0.50%	
Nasdaq 綜合指數	2381.05	2511.48	2467.69	2480.33	2506.82	2606.96	2515.51	2579.27	2577.97	2904.08	2956.98	2910.32	2970.42	3078.32	3055.55	2956.34		
			5.48%		0.51%		3.99%		2.53%		12.65%		-1.58%		3.63%		-3.25%	
		2012年								2013年								
標的名稱	買入	賣出	(17)		(18)		(19)		(20)		(21)		(22)		(23)		(24)	
			買入	賣出	買入	賣出	買入	賣出	買入	賣出	買入	賣出	買入	賣出	買入	賣出	買入	賣出
台股加權指數	7274.89	7301.50	7056.15	7309.96	7124.49	7506.81	7451.35	7485.13	7578.80	7669.63	7464.40	7242.63	7088.49	7599.91	7779.22	8015.14		
			0.37%		3.60%		5.37%		0.45%		1.20%		-2.97%		7.21%		3.03%	
Nasdaq 綜合指數	2839.08	2827.34	2844.72	2931.77	2958.09	3067.26	3075.06	3104.53	3155.83	3093.70	3104.12	2895.58	2926.55	3002.20	3112.26	3244.37		
			-0.41%		3.06%		3.69%		0.96%		-1.97%		-6.72%		2.58%		4.24%	
		2013年								交易策略		各策略績效		模組操作增加效益				
標的名稱	買入	賣出	(25)		(26)		(27)		(28)		(29)		(30)		長期持有未交易	計量管理	79.39%	
			買入	賣出	買入	賣出	買入	賣出	買入	賣出	買入	賣出	買入	賣出				
台股加權指數	7856.36	7763.53	7970.38	8237.83	8160.55	8163.58	8056.22	7925.00	7873.31	8299.12	8273.96	8418.00						
			-1.18%		3.36%		0.04%		-1.63%		5.41%		1.74%					
Nasdaq 綜合指數	3252.48	3216.49	3233.55	3459.42	3473.77	3605.19	3675.74	3602.78	3657.79	3768.25	3815.28	4038.00						
			-1.11%		6.99%		3.78%		-1.98%		3.02%		5.84%					

註：訊號發出如遇假期休市則以次一交易日為計算基礎。

## 『動量交易模型』訊號 交易台塑、中鋼、台積電、第一金 交易績效總表

市場氛圍		2011年															
		(1)		(2)		(3)		(4)		(5)		(6)		(7)		(8)	
		買入	賣出	買入	賣出	買入	賣出	買入	賣出	買入	賣出	買入	賣出	買入	賣出	買入	賣出
標的名稱		1月3日	1月14日	2月11日	2月22日	2月28日	3月9日	3月18日	4月11日	4月14日	5月4日	5月6日	6月2日	6月22日	7月11日	7月20日	7月26日
台塑		88.53	85.80	92.18	94.01	90.72	86.62	90.36	95.83	95.83	103.59	101.77	103.59	92.18	99.38	106.10	106.58
		-3.08%		1.99%		-4.52%		6.05%		8.10%		1.79%		7.81%		0.45%	
中鋼		27.32	26.72	26.76	26.56	27.16	27.04	27.60	28.08	28.00	28.24	28.00	27.28	27.12	28.04	29.33	27.48
		-2.20%		-0.75%		-0.44%		1.74%		0.86%		-2.57%		3.39%		-6.31%	
台積電		66.79	70.26	67.07	68.10	67.07	67.07	64.16	66.79	65.57	69.32	70.45	71.77	70.45	69.27	69.56	71.60
		5.20%		1.54%		0.00%		4.10%		5.72%		1.87%		-1.67%		2.93%	
第一金		21.17	20.36	18.61	19.23	18.92	19.04	18.49	19.27	19.08	20.71	20.43	19.11	18.22	18.69	19.58	19.66
		-3.83%		3.33%		0.63%		4.22%		8.54%		-6.46%		2.58%		0.41%	
		2011年								2012年							
		(9)		(10)		(11)		(12)		(13)		(14)		(15)		(16)	
		買入	賣出	買入	賣出	買入	賣出	買入	賣出	買入	賣出	買入	賣出	買入	賣出	買入	賣出
		8月10日	8月17日	8月24日	9月2日	10月6日	11月1日	11月29日	12月13日	12月21日	2月7日	2月23日	3月6日	3月8日	3月19日	4月12日	5月4日
		82.77	82.39	84.98	88.24	79.12	85.55	78.26	81.52	80.56	82.58	87.38	88.34	86.42	85.94	82.10	79.98
		-0.46%		3.84%		8.13%		4.17%		2.51%		1.10%		-0.56%		-2.58%	
		26.83	27.43	27.34	28.27	27.52	27.62	27.01	26.46	26.41	27.29	27.85	27.99	27.80	27.89	26.69	27.06
		2.24%		3.40%		0.36%		-2.04%		3.33%		0.50%		0.32%		1.39%	
		63.92	63.92	65.58	65.58	67.03	71.70	71.50	73.06	73.83	75.19	75.87	77.23	77.43	81.31	80.25	85.10
		0.00%		0.00%		6.97%		2.18%		1.84%		1.79%		5.01%		6.04%	
		21.40	20.91	20.07	20.12	16.63	17.65	15.44	15.13	15.22	16.81	16.32	15.75	16.06	16.19	15.00	15.70
		-2.29%		0.25%		6.13%		-2.01%		10.45%		-3.49%		0.81%		4.67%	
		2012年								2013年							
		(17)		(18)		(19)		(20)		(21)		(22)		(23)		(24)	
		買入	賣出	買入	賣出	買入	賣出	買入	賣出	買入	賣出	買入	賣出	買入	賣出	買入	賣出
		5月22日	5月31日	6月6日	7月9日	7月27日	8月21日	9月4日	9月11日	9月13日	9月26日	10月17日	11月8日	11月21日	12月3日	1月2日	3月8日
		76.05	74.99	73.84	77.20	80.90	84.10	80.90	82.00	82.60	84.00	80.00	76.90	71.60	76.30	79.00	75.60
		-1.39%		4.55%		3.96%		1.36%		1.69%		-3.87%		6.56%		-4.30%	
		26.13	25.95	26.13	25.95	26.00	26.65	25.15	25.70	26.00	26.70	26.05	25.25	24.85	26.25	27.60	27.45
		-0.69%		-0.69%		2.50%		2.19%		2.69%		-3.07%		5.63%		-0.54%	
		79.86	82.67	75.58	80.00	79.30	83.60	84.00	84.40	85.00	86.40	87.40	90.50	90.50	97.90	99.60	103.50
		3.52%		5.85%		5.42%		0.48%		1.65%		3.55%		8.18%		3.92%	
		14.91	15.40	14.87	15.62	15.88	17.30	17.50	17.55	17.85	17.95	17.60	16.80	16.40	17.75	17.95	18.90
		3.29%		5.04%		8.94%		0.29%		0.56%		-4.55%		8.23%		5.29%	
		2013年								交易策略	各策略績效	模組操作增加效益					
		(25)		(26)		(27)		(28)					(29)		(30)		
		買入	賣出	買入	賣出	買入	賣出	買入	賣出	買入	賣出	買入	賣出				
		3月26日	4月15日	4月22日	5月23日	6月10日	7月25日	8月1日	8月16日	8月23日	9月24日	10月14日	12月4日	長期持有未交易	-11.89%	91.46%	
		70.70	70.00	69.00	71.20	70.00	76.70	75.10	73.60	72.50	77.20	76.60	78.00	計量管理	79.56%		
		-0.99%		3.19%		9.57%		-2.00%		6.48%		1.83%		長期持有未交易	-6.84%	19.36%	
		26.10	25.50	25.85	25.95	24.95	25.03	24.85	25.20	25.20	26.00	25.85	25.45	計量管理	12.51%		
		-2.30%		0.39%		0.32%		1.41%		3.17%		-1.55%		長期持有未交易	57.21%	53.66%	
		99.00	99.40	108.50	108.00	106.04	102.50	100.50	96.50	97.00	105.00	105.00	105.00	計量管理	110.87%		
		0.40%		-0.46%		-3.34%		-3.98%		8.25%		0.00%		長期持有未交易	-14.97%	70.80%	
		18.50	17.60	17.70	18.20	17.85	15.80	16.06	17.00	17.05	18.05	18.15	18.00	計量管理	55.82%		
		-4.86%		2.82%		-11.48%		5.85%		5.87%		-0.83%					

註:訊號發出如遇假期休市則以次一交易日為計算基礎。

下表為統計近三年運用「動量交易模組」於各類投資標的的績效回測統計，在近三年共 30 次的交易次數下，各類資產的獲利率皆有相當的穩定性。

「動量交易模組」運用於各類標的之績效回測統計

投資標的	獲利		損失		每次交易預期報酬
	機率	投報率	機率	投報率	
台塑	67%	4.26%	33%	-2.38%	2.05%
中鋼	60%	1.99%	40%	-1.93%	0.42%
台積電	85%	3.93%	15%	-2.36%	2.96%
第一金	70%	4.20%	30%	-4.42%	1.61%
台積電	85%	3.93%	15%	-2.36%	2.96%
第一金	70%	4.20%	30%	-4.42%	1.61%

運用「動量交易模型」發出的程式交易訊號，操作台塑、中鋼、台積電、第一金交易績效表如右，同期間績效增益與原始標的的報酬率達 2 倍~6 倍之差。  
(個股交易範例暫先不考慮交易成本因素)

動量交易模型(程式交易)利弊分析:

- 有利因素
1. 運用在與市場力量相關的標的價格走勢管理上較為有效。
  2. 標的價格變動越大，效能越明顯。
  3. 對於盤整的標的，管理效能更為顯著。
  4. 模型函數已設計停損停利訊號在內。

不利因素

1. 籌碼遭鎖定的標的，人為因素大過於市場因素，較為不適用。
2. 標的股票有營運上的重大突破(飆股)，程式交易的績效可能低於長期持有。
3. 對於營運緩步增溫，股票長期看好，需輔以「計量避險模型」(中長線規劃)訊號持有，避免中間提前出局。

運用程式交易 動態性操作示意:

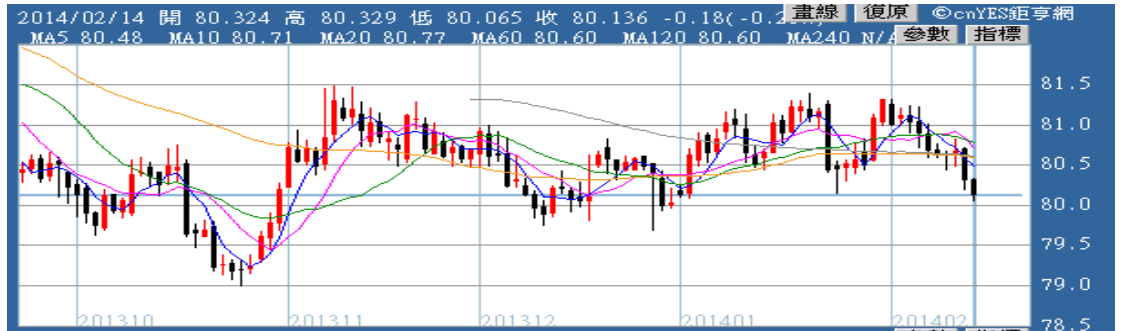
1. 「計量避險模型」處於買進區間，「動量交易模型」出現買進訊號~全面持有股票
2. 「計量避險模型」處於買進區間，「動量交易模型」出現賣出訊號~獲利股票部份調節賣出
3. 「計量避險模型」處於非買進區間，「動量交易模型」出現買進訊號~局部買進股，採短線交易
4. 「計量避險模型」處於賣出區間，「動量交易模型」出現賣出訊號~放空已避選的部份個股，做為總部位避險工具。

聯絡電話  
02-2555-6189  
公司網址:  
[www.minvest.com.tw](http://www.minvest.com.tw)



## 投資市場觀察

【美元指數日線圖】



聯準會縮減購債預期降低，美元走貶，新興國家貨幣續揚

過去一週美元指數下跌 0.50%。美國零售銷售數據不如預期，加以新任聯準會主席葉倫重申聯準會將維持緩步減碼 QE 的政策、沒有預設進程，市場預期量化寬鬆政策可望獲得延續，美元接近年初之低點，如近期週報認為美元指數區間震盪，果符合預期，故本週有機會展開反彈，將促使其他因美元避險的產品，反彈漲勢稍歇。歐元區二月 Sentix 投資者信心指數創 2011 年四月來新高，歐元升破 1.37 元，英鎊更接近 2011 年 4 月高點，因英國央行公布的季度通膨報告中表示失業率可望於今年初降至 7%，但會調整前瞻指引政策與其他勞動市場指標連結，市場揣測最快 2015 年可能開始升息，其它歐系貨幣如波蘭幣及瑞典克朗均有 0.6% 以上的漲幅，惟市場預期匈牙利可能再度降息，壓抑匈牙利福林小幅下跌 0.46%。商品價格反彈及美國可能放緩縮減購債規模步調推升墨西哥升值 0.06%，惟澳洲失業率突破 2008 年金融海嘯時期的高點，收斂澳幣漲幅至 0.45%，巴西央行表示會再調整政策來抑制通膨，市場對通膨之擔憂則拖累里拉收低 0.48%。中國貿易數字優於預期，且美國聯準會可能不會急於緊縮貨幣政策，由受惠經常帳赤字大幅下滑的印尼盾領漲亞幣，南韓央行連續九個月維持利率水準於 2.5% 不變，韓元週線上漲 1.04%、為五個月來最大單週漲幅，菲幣則受惠於出口意外強勁升值 0.56%，唯過去反彈幅度較高的印度盧比逆勢收低，美元走低則壓順勢推升日圓再升值 0.41% 至 101.88 元。(彭博資訊，截至 2/14 下午 4:00)

【美國道瓊工業指數-INDU 日線圖】



葉倫聽證會釋出正面訊息，企業消息利多激勵美股走揚

新任聯準會主席葉倫於聽證會中表示美國經濟成長增強且就業市場好轉，但就業市場的復甦仍遠未完成，並重申聯準會將維持緩步減碼 QE 的政策、沒有預設進程，美國眾議院及參議院分別於 2/11 及 12 日投票通過提高舉債上限案，債務上限將在不附加任何條件之下，延長一年至 2015/3/15 日止，Comcast 同意以 452 億美元收購時代華納有線及財報利多消息掩蓋一月零售銷售下降 0.4%，上周初領失業救濟金人數增加八千人至 33.9 萬人，均不如預期的利空，激勵美股走揚。聯邦準備銀行聖路易分行總裁 Bullard 預期今年美國經濟成長率將達 3% 或更高，支持聯準會持續逐步縮減購債。

今年來科技及生技股股價明顯轉強，反映投資人對美國企業創新能力的肯定，資金也持續回流，看好美國科技產業 IT 支出穩步成長、獲利改善、評價面低廉、股利及併購等機會，生技醫療產業則可望持續受惠於全球人口老化趨勢提高醫療需求、以及新藥產品線擴張提升營收獲利潛力，此外，根據路透社(1/17)報導，2013 年美國創投投資規模達 293.6 億美元，較 2013 年成長 7%，其中軟體產業及生技產業分別吸引 109.6 億及 45 億美元的資金，預期在科技及生技公司持續開發創新產品的推升下，有望持續受到資金青睞，搭配產業消息面及資金動能依舊偏多，但前波高點套牢壓力重重，不建議在此追價，只可少量持有。建議積極者首選科技及生技等產業基金，穩健型投資者則透過側重科技股的美國大型股基金佈局。

聯絡電話  
02-2555-6189  
公司網址：  
[www.minvest.com.tw](http://www.minvest.com.tw)

### 【德國 Xetra DAX 指數】



聯準會新任主席葉倫表示將緩步縮減購債規模且維持利率於低檔一段時間，政策走向如市場預期，加上歐洲企業公布財報利多消息，激勵歐股週線收紅，德國股市漲幅超過 3%，漲勢領先整體歐股，英國股市因市場揣測英國央行將較預期提前收緊貨幣政策而收斂股市漲幅。英國央行 2/12 日公布季度通膨報告，將英國今年經濟成長預估由 2.8% 大幅調升至 3.4%，且預期未來三年通膨將處於略低於 2% 水準，失業率則將較原本預期提早二年、於今年初可望降至 7%，不過，總裁卡尼表示勞動市場仍有閒置產能，因此調整前瞻指引政策與其他勞動市場指標連結，未來二至三年直到產能全面恢復前將維持利率水準不變，市場揣測央行此意隱含最快 2015 年將啟動升息循環，較原本預期的 2016 年提前。歐洲經濟數據方面，歐元區 12 月工業生產月減 0.7%，降幅高於預期，主要是因為德國、法國與義大利 12 月工業生產皆下滑，不過，歐元區二月 Sentix 投資者信心指數意外升至 13.3，創 2011 年四月來新高。近期企業公布財報結果漸有轉佳跡象，根據湯森路透與 I/B/E/S(2/13) 統計，道瓊歐洲 600 指數中已公布第四季季報的 122 家企業，盈餘表現超越市場預期的企業占 51%，高於長期平均值 47%。

### 【台股指數日線圖】



台灣 2013 年 12 月景氣對策信號，亮出久違的綠燈，顯示當前景氣復甦力道增強，經濟已穩定回溫。由於全球景氣持續正向發展，外銷動能將持續受惠，帶動出口升溫，預期 2014 年經濟成長率成長率仍有機會回升至 3%。對於台股長線展望不悲觀。

雖然大盤長期展望仍佳，由於指數處於相對高點，以及政府基金進場支撐，後續盤勢趨向穩定，但外資今年以來在亞洲各國轉買為賣，台股除出現連續大量賣超，在 MSCI 新興市場指數的權值也遭小幅調降 0.01%，可能造成大盤的波動加劇。所幸從全球總體數字，廠商資本支出循環，原料與商品庫存水準來看，突顯景氣尚未到需擔憂狀況。市場短期震盪難免，現階段尋找品質、成長、能見度產業與個股為操作重點，電子股為最具潛力的投資焦點。

觀察未來盤勢，先前造成台股龐大賣壓的外資，自前波的連 6 賣後，開始縮小買賣超的幅度。若成交量可以重回新台幣 900 到 1000 億元以上水準。指數將呈現穩中緩上的格局，如量能未出，將遭遇前一跳空往下缺口與前波高點壓力，易有拉回的可能。

聯絡電話  
02-2555-6189  
公司網址：  
[www.minvest.com.tw](http://www.minvest.com.tw)

### 【美公債殖利率 10 年日線圖】



花旗全球政府債指數過去一週小紅 0.01%，美國聯準會新主席葉倫暗示會漸進式的縮減量化寬鬆規模，雖然也有不急於升息的表態，但仍令美國公債承壓，直至公佈的零售銷售和初領失業救濟金人數數據不佳，支撐美公債週線有 0.05% 漲幅。歐洲公債則上漲 0.07%，英國公債下跌 0.34% 較重，因英國央行上調今年經濟成長率且零售銷售數字報喜，壓抑公債之避險需求。至於德國公債則因歐元區工業生產數字不佳，而且義大利政情再起不確定性而上漲 0.21%，歐元區週邊公債標售狀況仍傳佳績，資金需求熱烈，儘管義大利總理雷塔宣布將請辭，但義大利公債週線仍有 0.21% 漲幅(彭博資訊，截至 2/13)。

隨著聯準會退場的利空自擔憂到逐漸落實，對於新興國家債匯市之衝擊已經長達八個月時間，而今新興國家殖利率已普遍攀揚，而且匯價平均接近於 2009 年金融海嘯時之低點水準，評價面反而成為現階段的重要優勢。

根據 EPFR 統計至 2/12 一周，淨流入高收益債券型基金規模高達 18 億美元，為去年十月下旬以來最大的單周淨流入，且光是美國高收益債券基金就吸引了 16 億美元的淨流入。從經濟動能回升、企業獲利動能堅實、違約率低檔，發行市場熱絡，投資需求暢旺，以及企業併購活動加溫等面向來看，將持續支撐 2014 年高收益債表現。

### 【連續月紐約黃金(GCG4)】



中國貿易數據良好，且聯準會重申緩步減碼 QE，商品市場週線上漲

能源、工業金屬等天然資源：雖然美國一月零售銷售下降 0.4%，上周初領失業救濟金人數增加八千人至 33.9 萬人，均不如預期，但聯準準備銀行聖路易分行總裁 Bullard 預期今年美國經濟成長率將達 3% 或更高，且新任聯準會主席葉倫重申聯準會將維持緩步減碼 QE 的政策，加上市場樂觀預期眾議院將通過提高舉債上限案，而中國一月出口年增 10.6%、進口年增 10%，皆優於預期，帶動 CRB 商品價格指數週線上漲 0.96%，以天然氣、小麥和咖啡等表現最佳，主要因北美洲天氣嚴寒且巴西乾旱所致。

基本金屬與能源表現方面，雖然中國貿易數據有利銅價，但分析機構 CRU 指出，中國 2014 年銅消費增速預料自去年的 8.8% 放緩至 6.05%，打擊倫敦金屬交易所三個月期銅價格下跌 0.43%，不過鋁價反彈，帶動倫敦交易所基本金屬價格指數週線小漲 0.09%。至於油價，紐約原油近月期貨價格週線上漲 0.47%。美國能源資訊局(EIA)公布，2 月 7 日結束的一周，美國原油庫存增加 330 萬桶，增幅大於預期，但做為 Nymex 原油期貨運輸中心的 Cushing 原油供應量減少了 260 桶，且市場期待因「基石 XL」油管 (Keystone XL pipeline) 南方支線運油至墨西哥灣，美國 Cushing 油儲恐再度下滑，加以石油輸出國組織 (OPEC) 12 日公布的每月報告中，上調今年的石油需求成長預測，連番利多帶動油價持續攀高。

黃金：美國就業及零售銷售等經濟數據普遍不佳，可能是持續受到美國 12 月~1 月嚴寒氣候影響所致，加以聯準會新任主席葉倫表示，未來需要更多努力來恢復就業市場，市場預期寬鬆貨幣政策可望延續，美元走低推升黃金之替代性投資需求，另外，中國買盤在假期過後再度恢復，各項利多支撐黃金週線反彈 2.95% 至 1300.1 美元/盎司，創 2011 年來最長漲勢，後市仍須觀察資金動能，若於反彈後，黃金 ETF 等又出現資金流出，則反彈空間將受限。(資料來源：彭博資訊，截至 2/13)。

聯絡電話  
02-2555-6189  
公司網址：  
[www.minvest.com.tw](http://www.minvest.com.tw)



## 最新投資建議

- 1.2/7 建議積極搶短投資人，須密切觀察本週上半週全球股市走勢，以作為獲利減碼的依據。
- 2.2/14 「計量避險模組」出現減碼訊號，唯「動量交易模組」至 2/17 截稿為止仍處於反彈熱點當中，一旦出現減碼訊號，我們將第一時間通知客戶獲利減碼股票基金。
- 3.歐洲股市緊接面臨上漲的技術性背離；全球新興市場目前處於下跌反彈的壓力點；唯美國 Nasdaq 以及 Sox 指數，漲跌的技術性循環仍屬於健康，因此，待「動量交易模組」於週三確認與「計量避險模組」方向無誤後，將可能執行獲利減碼股票的交易策略。
- 4.一旦確認 2/7 反彈至本週，全球股市出現反彈滿足的判斷後，交易策略上，將採下一波低接股市布局的策略，布局標的將以：
  - A.美國半導體、消費電子、生技等產業基金為主；
  - B.新興市場中(不含俄羅斯、拉丁美洲、東協)，反側重關切大陸、台灣、東北亞等股票基金，觀察震盪之後能否執穩成為布局的標的。
  - C.目前傾向「減碼後再布局」的策略，先觀察美元與美債價格方向能否同步化？美元指數能否攻過 80.5 以上？作為布局股票或佈局債券的交易決定；是故暫先不布局美國公債。

## 共同基金專區

期間：103.01.31 ~ 103.02.07

單一國家股票基金

施云佳

區域型股票基金

王嘉晨 研究員

### Fed 維持緩步減碼 QE 歐美企業財報利多 全球股市多數收紅

上週美新任 Fed 主席葉倫於聽證會表示，將維持前任主席柏南克的政策，讓 QE 緩步退場，並指出即使美國失業率降至門檻 6.5% 以下，也不會促使 Fed 立即調高利率，因部分指標顯示美國就業市場復甦力道仍疲弱，參、眾議院投票通過舉債上限期限延長一年，加上企業財報佳，掩蓋一月零售銷售下降、工業生產下滑、初領失業救濟金數據不佳等利空，美四大指數全數收紅，漲幅 2.39%~4.5%；歐洲部分，歐元區第四季 GDP 季增 0.3%，優於市場預期且為連三季正成長，企業財報利多，MSCI 歐洲指數週線上漲 2.58%，德、英、法均收紅，德國 DAX 指數上漲 3.88% 漲幅最大；中國一月份進、出口較去年同期成長 10.6%、10%，優於預期，三大 MSCI 新興股市皆上揚，新興亞洲 1.77%，拉美股市 1.71%，新興東歐 1.49%。(以上數據計算期間：2014/2/7 至 2014/2/14)。

上週基金平台觀察：市場樂觀氛圍，基金績效漲多於跌，日本、巴西基金表現不佳。

基金名稱	淨值日期	淨值	報酬率(%)			
			今年以來	近一週	三個月	六個月
法巴百利達美國智取基金 C(美元)	2/13	90.26	5.19	5.43	5.26	6.08
貝萊德歐洲特別時機基金 A2-USD	2/14	152.53	4.45	3.87	13.38	18.38
景順歐洲大陸企業基金 A-年配息股美元	2/14	218.79	6.59	3.87	10.49	23.11
富達德國基金	2/14	40.15	1.08	3.83	6.70	14.81
景順中國基金 A-年配息股美元	2/14	54.70	-2.55	3.83	4.86	8.65

自 2013 年 5 月 QE 退場消息出現以來，至今似仍對新興市場有所衝擊，然近期數週新興國家股市陸續出現反彈，是否反映新興市場出現布局契機？同為新興國家表現卻出現歧異，投資人此時是否應謹慎觀察？

聯絡電話  
02-2555-6189  
公司網址：  
[www.minvest.com.tw](http://www.minvest.com.tw)



富達印尼基金	2/14	25.12	11.35	3.76	1.99	-17.29
法巴百利達美國增長股票基金 C(美元)	2/13	214.17	0.07	3.67	4.52	12.93
貝萊德歐洲價值型基金 A2-USD	2/14	77.40	3.01	3.57	9.17	16.23
富達澳洲基金	2/14	51.22	-0.70	3.35	0.10	5.20
摩根美國企業成長基金 A 股(分派)	2/14	9.36	2.30	3.31	7.71	16.41
摩根中國基金	2/14	45.39	-4.34	3.18	0.53	3.06
貝萊德歐洲特別時機基金 A2-EUR	2/14	111.46	5.13	3.13	11.48	14.68
景順泛歐洲基金 A 股歐元	2/14	17.80	3.73	3.13	6.52	14.10
德盛中國基金-A 配息類股(美元)	2/14	46.68	-4.91	3.09	1.44	6.05
富達歐洲基金 A 歐元	2/14	2.09	1.26	3.07	3.07	5.96
富達大中華基金	2/14	156.90	-2.67	3.02	3.29	7.76
施羅德環球基金系列-美國中小型股票 A1 類股份-累積單位(美元)	2/14	208.65	0.14	2.97	3.13	8.95
首域全球機會基金	2/14	9.15	-0.44	2.92	2.58	8.41
富達中國聚焦基金(美元)	2/14	44.46	-4.92	2.92	-0.67	3.13
富蘭克林坦伯頓全球投資系列歐洲基金美元 A(Ydis)	2/14	24.04	1.86	2.91	6.70	15.36
天達環球策略股票基金 C	2/14	100.06	1.52	2.91	5.30	12.68
富達東南亞基金(美元累積)	2/14	18.50	-2.68	2.89	1.15	4.58
富達東南亞基金	2/14	6.96	-2.71	2.85	1.12	4.55
亨德森遠見泛歐小型公司基金(A2 類股份-歐元)	2/14	34.08	4.83	2.84	8.99	6.75
景順大中華基金 A 股美元	2/14	43.67	-4.46	2.83	1.84	6.75
摩根士丹利美國優勢基金	2/14	49.36	0.16	2.81	5.49	15.57
首域大中華增長基金(類別 4)	2/14	11.03	-4.91	2.80	-0.18	2.41
富蘭克林坦伯頓全球投資系列泰國基金美元 A(acc)	2/14	17.25	1.95	2.74	-9.50	-12.88
法巴百利達中國股票基金 C(美元)	2/13	308.72	-6.2	2.7	-0.09	2.41
貝萊德美國價值型基金 A2-USD	2/14	68.37	-1.29	2.67	1.95	7.08
德盛安聯全球人口趨勢基金	2/13	8.53	-0.58	2.65	4.79	7.03
摩根美國小型企業基金 A 股(分派)	2/14	23.23	-0.90	2.56	4.08	10.67
景順東協基金 A-年配息股美元	2/14	94.39	0.22	2.45	-5.50	-10.03
富蘭克林坦伯頓全球投資系列歐洲基金歐元 A(acc)	2/14	20.60	2.33	2.44	4.89	11.65
安本環球亞洲小型公司基金 A2 累積	2/14	42.05	-4.03	2.43	-6.44	-7.08
富蘭克林坦伯頓世界基金 A	2/14	19.27	-0.72	2.39	1.82	8.28
貝萊德美國靈活股票基金 A2-USD	2/14	23.05	0.04	2.35	4.73	10.66
富達中國聚焦基金(歐元累積)	2/14	9.24	-4.29	2.33	-2.28	-0.14
元大寶來新主流基金	2/14	16.39	0.31	2.31	4.46	2.57
富蘭克林潛力組合基金 A	2/14	49.50	-3.62	2.27	0.03	7.16
施羅德環球基金系列-環球計量精選價值 A1 類股份-累積單位(美元)	2/14	165.69	-1.24	2.25	0.97	6.27
富達東協基金	2/14	30.82	0.26	2.22	-3.23	-7.17
富蘭克林坦伯頓全球投資系列成長(歐元)基金歐元 A(acc)	2/14	13.80	0.3	2.22	1.17	6.40
匯豐環球投資基金-亞洲股票(日本除外)AD(本基金之配息來源可能為本金)	2/14	43.04	-2.57	2.20	-1.39	2.48
貝萊德中國基金 A2-USD	2/14	12.18	-5.36	2.18	-1.22	3.13

聯絡電話  
 02-2555-6189  
 公司網址：  
[www.minvest.com.tw](http://www.minvest.com.tw)

施羅德環球基金系列-新興亞洲 A1 類股份-累積單位(美元)	2/14	23.74	-1.86	2.11	-0.46	4.95
富蘭克林坦伯頓全球投資系列高價差基金美元 A(acc)	2/14	65.28	- .09	2. 6	1.16	6.30
富達美國基金	2/14	7.62	-0.07	2.04	4.11	10.26
首域星馬增長基金(類別 1)	2/14	53.37	-2.68	1.99	-4.34	-3.46
德盛安聯全球新興市場基金	2/13	14.88	-5.16	1.99	-2.55	-2.17
富蘭克林坦伯頓全球投資系列亞洲成長基金美元 A(acc)	2/14	32.14	-1.23	1.97	-3.45	-4.32
富蘭克林坦伯頓全球投資系列亞洲成長基金美元 A(Ydis)	2/14	29.72	-1.26	1.96	-3.44	-4.31
富蘭克林坦伯頓全球投資系列中小型企業基金美元 A(Ydis)	2/14	35.93	-1.26	1.93	3.16	6.33
安本環球亞太股票基金 A2 累積	2/14	67.86	-3.29	1.91	-4.62	-5.26
富達拉丁美洲基金	2/14	35.04	-7.42	1.89	-8.92	-10.25
富蘭克林坦伯頓全球投資系列大中華基金美元 A(acc)	2/14	2 .61	-6. 3	1.84	-4.63	-2.04
摩根東協基金	2/14	110.94	-1.03	1.81	-5.20	-8.07
景順韓國基金 A-年配息股美元	2/14	24.48	0.58	1.75	6.57	12.92
富蘭克林坦伯頓全球投資系列金磚四國基金美元 A(acc)	2/14	14.12	-4.66	1.73	-1.88	1.66
富達新興亞洲基金(美元累積)	2/14	11.77	-2.00	1.73	1.20	-1.42
首域亞洲增長基金(類別 4)	2/14	10.10	-3.53	1.61	-3.63	-3.44
施羅德環球基金系列-中東海灣 A1 類股份-累積單位(美元)	2/14	11.43	4.38	1.60	5.15	3.91
貝萊德新興市場基金 A2-USD	2/14	28.46	-4.94	1.57	-2.33	1.14
安泰 ING 優質基金	2/14	24.13	-1.31	1.56	2.51	3.92
元大寶來卓越基金	2/14	34.67	-0.49	1.55	4.68	5.5
富達新興歐非中東基金(美元)	2/14	14.06	-7.07	1.44	-5.83	-1.13
貝萊德太平洋股票基金 A2-USD	2/14	31.24	-5.25	1.36	-3.22	2.26
匯豐成功基金	2/14	32.20	-4.22	1.35	0.88	2.25
天達美國股票基金 C	2/14	53.39	-0.39	1.33	2.08	6.35
施羅德環球基金系列-韓國股票 A1 類股份-累積單位(美元)	2/14	46.40	-6.62	1.31	0.15	9 28
元大寶來多福基金	2/14	45.95	0.15	1.26	7.69	10.75
富達新加坡基金	2/14	50.66	-3.76	1.16	-5.57	-4.29
英傑華新興市場小型股票型基金(美元)	2/14	9.96	-3.28	1.15	-0.88	-2.88
匯豐環球投資基金-巴西股票 AC(本基金之配息來源可能為本金)	2/14	23.60	-10.17	1.08	-14.25	-10.12
匯豐環球投資基金-巴西股票 AD(本基金之配息來源可能為本金)	2/14	22.79	-10.17	1.07	-14.26	-10.12
貝萊德英國基金 A2-GBP	2/14	79.06	-0.08	0.91	4.04	5.26
富蘭克林坦伯頓全球投資系列印度基金美元 A(acc)	2/14	21.63	-3.78	0.75	2.61	6.97
貝萊德新興歐洲基金 A2-USD	2/14	114.96	-6.40	0.69	-8.52	-4.07
匯豐環球投資基金-俄羅斯股票 AD(本基金之配息來源可能為本金)	2/14	6.0	-7.51	0.62	-4.82	0.13
貝萊德印度基金 A2-USD	2/14	19.58	-3.78	0.57	2.46	6.88
富達印度聚焦基金	2/14	26.78	-2.69	0.56	3.44	5.39

聯絡電話  
02-2555-6189  
公司網址：  
[www.minvest.com.tw](http://www.minvest.com.tw)

柏瑞環球基金-柏瑞拉丁美洲中小型公司股票基金 A	2/14	12.36	-8.08	0.52	-10.12	-12.25
富蘭克林坦伯頓全球投資系列東歐基金歐元 A(acc)	2/14	20.33	-4.51	0.49	-8.09	-5.44
日盛上選基金	2/14	19.74	0.20	0.30	6.30	4.67
匯豐環球投資基金-印度股票 AD(本基金之配息來源可能為本金)	2/14	120.66	-6.67	0.25	4.26	8.90
日盛日盛基金	2/14	9.54	0.00	0.10	3.92	0.42
貝萊德拉丁美洲基金 A2-USD	2/14	65.35	-7.23	0.09	-7.88	-7.75
安本環球東歐股票基金 A2 累積	2/14	90.24	-6.52	0.06	-10.98	9.30
<b>摩根俄羅斯基金</b>	<b>2/14</b>	<b>11.17</b>	<b>-9.70</b>	<b>0.00</b>	<b>-7.53</b>	<b>-2.04</b>
摩根印度基金	2/14	173.00	-4.92	-0.11	-0.02	0.56
貝萊德日本特別時機基金 A2-USD	2/14	46.60	-4.02	-0.19	-6.11	-3.14
施羅德環球基金系列-新興歐洲 A1 類股份-累積單位(歐元)	2/14	21.78	-5.51	-0.27	-8.29	-5.71
景順日本基金 A-年配息股美元	2/14	17.20	-0.37	-0.29	-4.81	-0.75
施羅德環球基金系列-拉丁美洲 A1 類股份-累積單位(美元)	2/14	37.60	-7.78	-0.32	-9.05	-10.92
亨德森遠見日本小型公司基金(A2 類股份-美元)	2/14	34.12	-3.12	-0.41	0.71	4.89
富達日本潛力優勢基金	2/14	23558.00	-9.31	-0.63	-3.77	1.57
<b>摩根巴西基金</b>	<b>2/14</b>	<b>6.87</b>	<b>-9.49</b>	<b>-1.01</b>	<b>-1.69</b>	<b>-12.37</b>

註:基金依近一週報酬率排序因基金報價延遲造成淨值日期有差異

資料來源:FundDJ 基智網

#### 基金小結：

新興市場股票型基金連續 16 周累積淨流出金額達 363 億美元，近一周淨匯出 30.5 億美元，相對於前二週平均值 63 億美元已降低許多，然基金績效易同時受股匯影響，新興國家中或有提出有力之對應政策，唯某些國家(如所謂的脆弱五國)之負債比、外債、通膨皆高，加上經常帳赤字相對於歐美成熟地區實屬弱勢，面對目前針對新興市場諸多專家分析師的看法迥異，持有之投資人仍建議減持，有意投入者此時宜先選擇基本面較強之國家或區域進行觀察，亦應同時考慮復甦較明顯之歐美地區

下表顯示新興市場中今年以來亞洲地區股匯表現相對抗跌

市場別	股市今年以來變化 (%)	貨幣漲跌幅(相對於美元)(%)
亞洲不含日本指數	-3.80%	-0.01
巴西 IBOV 綜合指數	-6.42%	-1.12
俄羅斯 RTS	-6.90%	-6.53

資料統計至 2014/2/14

聯絡電話  
02-2555-6189  
公司網址  
[www.minvest.com.tw](http://www.minvest.com.tw)



聯準會重申 QE 緩退場 中國經濟數據佳 激勵 CRB 指數持續走揚

上週美國一月的零售銷售及初領失業救濟金人數均不如預期，但聯準會主席葉倫重申聯準會將維持緩步減碼 QE 的政策，加上市場樂觀預期參議院將通過提高舉債上限案，且中國一月進出口年增率皆優於預期，種種利多支撐商品價格。上週 CRB 商品價格指數持續上揚，週線上漲 1.2%，以貴金屬、天然氣、咖啡漲幅較大。因石油輸出國組織 (OPEC) 上調今年的石油需求成長預測，西德州原油近月期貨價格週線上帳 0.42% 至 100.30 美元/桶；因市場寬鬆貨幣的預期及美元走低，支持黃金持續反彈，近月期貨週線持續上漲 4.41% 至 1318.6 美元/盎司。

基金平台觀察：上周商品價格走揚，全球股市表現良好，商品基金的週報酬率普遍收紅，其中黃金、生技、礦業基金週報酬率表現領先；地產基金表現落後。

基金名稱	淨值日期	淨值	報酬率(%)			
			今年以來	近一週	三個月	六個月
貝萊德世界黃金基金 A2-USD	2/14	32.26	22.15	11.74	10.52	-1.83
百達-生物科技-R 美元	2/14	587.29	15.14	9.12	26.92	31.54
貝萊德世界礦業基金 A2-USD	2/14	47.32	3.93	5.91	.12	2.05
摩根環球天然資源基金(美元)A 股(累計)	2/14	11.73	4.92	5.68	4.73	6.64
景順健康護理基金 A-年配息股美元	2/14	114.48	5.96	5.39	10.84	17.02
景順科技基金 A-年配息股美元	2/14	14.34	4.29	4.44	9.97	13.27
富蘭克林坦伯頓全球投資系列科技基金美元 A(acc)	2/14	9.89	5.44	3.78	11.25	17.88
德盛安聯全球綠能趨勢基金	2/13	9.71	0.94	3.63	8.13	11.10
富蘭克林坦伯頓全球投資系列天然資源基金美元 A(acc)	2/14	9.73	0.83	3.51	-0.71	5.88
德盛安聯全球油礦金趨勢基金	2/13	10.72	0.47	3.38	1.90	7.20
百達-水資源-R 美元	2/14	246.96	0.19	3.24	3.98	10.45
亨德森遠見全球科技基金(A2 類股份-美元)	2/14	46.22	0.57	3.15	6.16	12.27
貝萊德新能源基金 A2-USD	2/14	8.27	2.86	3.12	5.35	12.52
亨德森遠見泛歐地產股票基金(A2 類股份-歐元)	2/14	28.09	7.67	2.97	9.56	15.93
富達全球科技基金	2/14	8.96	2.65	2.84	4.42	2.47
富蘭克林高科技基金美元 A	2/14	46.24	3.82	2.82	9.56	20.94
瀚亞投資-M&G 全球民生基礎(美元)	2/14	11.56	-1.10	2.81	.65	-0.74
景順消閒基金 A 股美元	2/14	33.13	-0.90	2.76	4.48	14.08
法巴百利達全球公用事業股票基金 C(歐元)	2/13	117.27	3.63	2.76	0.62	4.90
景順能源基金 A 股美元	2/14	27.68	-1.88	2.71	-2.33	3.90
貝萊德世界能源基金 A2-USD	2/14	24.23	-2.5	2.63	-1.18	3.11
百達-精選品牌-R 美元	2/14	153.64	-4.18	2.56	0.06	3.11

上週基金平台中基金較前上上週皆上揚，其中屬生技基金單週反彈幅度大，今年以來表現也不錯，輔以全球人口老年化趨勢提高醫療需求，是否可以與高科技基金設定成預備觀察進場之標的？

德盛安聯全球農金趨勢基金	2/13	9.00	-0.88	2.51	4.17	4.29
富達全球工業基金	2/14	39.39	-1.28	2.36	-0.71	3.06
富達全球消費行業基金	2/14	32.91	-1.41	2.05	-0.45	3.36
亨德森遠見全球地產股票基金(A2類股份-美元)	2/14	16.59	2.03	2.03	0.79	1.84
貝萊德世界金融基金 A2-USD	2/14	21.18	-1.81	2.02	2.42	4.85
景順天下地產證券基金 A-年配息股美元	2/14	10.85	1.40	1.97	-0.17	1.59
施羅德環球基金系列-環球能源 A1類股份-累積單位(歐元)	2/14	21.57	-2.04	1.70	-7.19	1.46
富達全球不動產基金(美元)	2/14	11.77	1.03	1.47	-0.17	2.08
德意志 DWS Invest 全球神農基金 A2	2/14	128.39	-2.73	0.94	-2.25	2.79
亨德森遠見亞太地產股票基金(A2類股份-美元)	2/14	15.46	-6.08	0.19	-7.76	-6.76

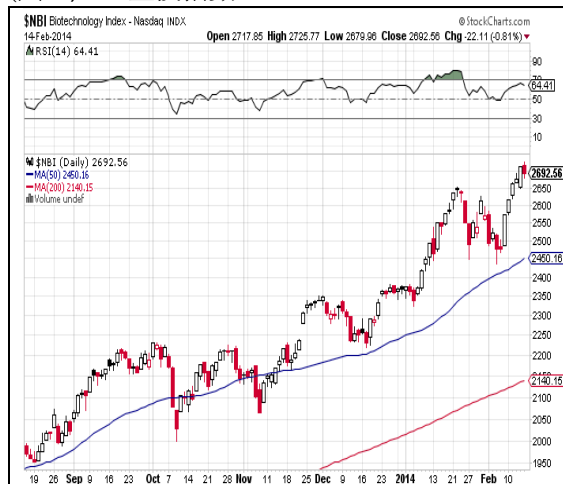
註:基金依前一週報酬率排序,因基金報價延遲造成淨值日期有差異

資料來源:FundDJ 基金網

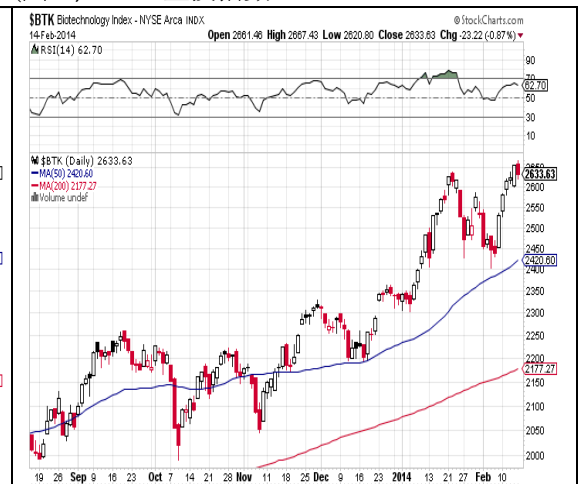
### 基金小結：

皆至 2/10 至 14 號以來呈現上升趨勢，NBI 指數 2/14 收在 2692.56;AMEX 指收在 2633.63，而相關基金百達-生物科技-R 美元及景順健康護理基金 A-年配息股美元上上週表現落後，單週跌幅為-4.41 及-2.39，而上週單週則反彈至 9.12 及 5.39 名列前茅，並且 NBI 指數有突破前波高點，技術分析來看仍處於上升趨勢。對照道圖三瓊工業指數上週收在 16,154.39，漲幅 2.28%以及費城半導體指數收 559.12 漲幅 4.45%顯示美國及高科技、生技產業有持續回升之現象，投資人可持續察。

(圖一)NBI 生技指數



(圖二)AMEX 生技指數



聯絡電話  
02-2555-6189  
公司網址：  
[www.minvest.com.tw](http://www.minvest.com.tw)

(圖三)道瓊工業指數及費城半導體指數



## 共同基金專區

期間：103.02.07 ~ 103.02.17

- 債券基金
- 平衡基金
- 貨幣基金

陳允禾 研究員

### 聯準會政策如預期 歐經濟指數及美企業財報佳 歐美政府債價格下跌

聯準會主席葉倫重申維持緩步縮減QE，美政府債限問題也獲得美參眾議院無條件延長至明年3月，已公佈企業財報多優於預期，加上歐洲經濟成長上揚、中國進出口成長，全球股市上漲，壓抑保守型公債表現，歐美政府債價格下跌，然歐洲地區經濟的連續正成長推升高息值政府債價格，收斂歐洲政府債下跌幅度，而投資級公司債、高收益債、新興市場債價格皆上漲，新興債市已連二週上揚，其中亞洲債市漲勢延續三週。美元貶值，新興國家貨幣多數上漲，然俄羅斯、巴西卻反升為貶。美元指數來到80.136，下跌幅度0.69%，歐元兌美元來到1.36903，上漲0.43%，美元兌日圓來到101.775，日圓上漲0.52%。(以上數據計算期間：2014/2/7至2014/2/14)。

**基金平台觀察：**平衡型基金、高收益債券基金、新興市場債券基金上揚；歐政府債券型基金持穩，美政府債券型基金下跌。

基金名稱	淨值日期	淨值	報酬率(%)			
			今年以來	近一週	三個月	六個月
富蘭克林坦伯頓全球投資系列穩定月收益基金美元 A(Mdis)(本基金有相當比重投資於非投資等級之高風險債券)	2/14	12.79	1.30	1.93	2.53	6.39
富蘭克林坦伯頓全球投資系列全球平衡基金美元 A(Qdis)	2/14	23.46	-0.37	1.78	1.27	5.62

聯絡電話  
 02-2555-6189  
 公司網址  
[www.minvest.com.tw](http://www.minvest.com.tw)



近一週新興市場債券型基金資金淨流出近 14 億美元，仍持續反應 QE 退場之衝擊，然新興債市持續反彈，新興國家貨幣多數持續升值，是否代表新興市場債券型基金已進入止穩之觀察期？而同為新興市場債券基金績效表現卻大不同？投資人應否考慮另項選擇？

英傑華環球可轉債基金(美元)(本基金有相當比重投資於非投資等級之高風險債券且配息來源可能為本金)	2/14	9.70	1.63	1.77	3.43	5.06
英傑華環球可轉債基金(美元配息)(本基金有相當比重投資於非投資等級之高風險債券且配息來源可能為本金)	2/14	10.81	1.64	1.77	3.43	5.06
貝萊德環球資產配置基金 A2-USD	2/14	49.27	-0.30	1.76	1.78	4.96
施羅德環球基金系列-歐元財富 A1 類股份-累積單位(歐元)(已撤銷核備)	2/14	17.92	1.59	1.41	0.73	-0.33
ING(L)Renta 環球高收益基金月配(美元)(本基金主要係投資於非投資等級之高風險債券且配息來源可能為本金)	2/14	109.38	0.90	0.75	2.81	6.01
富達美元高收益基金(本基金主要係投資於非投資等級之高風險債券)	2/14	12.48	1.30	0.73	2.46	5.05
摩根投資基金-環球高收益債券基金(美元)A 股(每月派息)(本基金主要係投資於非投資等級之高風險債券且配息來源可能為本金)	2/14	104.13	1.18	0.72	2.40	4.89
瀚亞投資-美國高收益債券基金 Aadm(澳幣避險月配)(本基金主要係投資於非投資等級之高風險債券且配息來源可能為本金)	2/14	10.58	1.65	0.70	3.67	6.86
富達美元高收益基金 A 股-月配息(本基金主要係投資於非投資等級之高風險債券)	2/14	11.58	1.37	0.70	2.52	5.15
匯豐亞洲高收益債券基金-不配息(本基金主要係投資於非投資等級之高風險債券且配息來源可能為本金)	2/13	10.95	0.46	0.68	0.86	0.97
瀚亞縱橫全球高收益債券基金 B 配息(本基金主要係投資於非投資等級之高風險債券且配息來源可能為本金)	2/13	9.60	1.61	0.67	2.32	4.28
施羅德環球基金系列-亞洲債券 A1 類股份-累積單位(美元)	2/14	12.20	-0.25	0.66	-0.57	-1.13
聯博全球高收益債券基金 AT 股美元(本基金主要係投資於非投資等級之高風險債券且配息來源可能為本金)	2/14	4.67	1.11	0.65	2.26	4.87
安泰 ING 新興高收益債組合基金-月配型(本基金主要係投資於非投資等級之高風險債券基金且配息來源可能為本金)	2/13	9.26	1.35	0.61	2.73	3.49
聯博全球高收益債券基金 A2 股美元(本基金主要係投資於非投資等級之高風險債券且配息來源可能為本金)	2/14	13.28	1.22	0.61	2.15	4.90
富蘭克林坦伯頓全球投資系列公司債基金美元 A(Mdis)(本基金主要係投資於非投資等級之高風險債券)	2/14	7.26	1.62	0.60	2.81	6.02
富達亞洲高收益基金(A 股穩定月配息-美元)(本基金主要係投資於非投資等級之高風險債券且配息來源可能為本金)	2/14	9.29	0.19	0.60	2.37	4.76
富達亞洲高收益基金(美元累積)(本基金主要係投資於非投資等級之高風險債券)	2/14	13.78	0.15	0.58	2.38	4.71
首域全球債券基金(類別 1)	2/14	16.82	1.51	0.54	0.84	1.63
英傑華全球高收益債券基金(美元配息)(本基金主要係投資於非投資等級之高風險債券且配息來源可能為本金)	2/14	10.64	1.25	0.51	2.34	4.88
英傑華全球高收益債券基金(美元)(本基金主要係投資於非投資等級之高風險債券且配息來源可能為本金)	2/14	13.05	1.25	0.51	2.34	4.88

聯絡電話  
02-2555-6189  
公司網址：  
[www.minvest.com.tw](http://www.minvest.com.tw)

富達歐洲高收益基金(本基金主要係投資於非投資等級之高風險債券)	2/14	10.40	1.46	0.48	3.07	5.86
富蘭克林坦伯頓全球投資系列全球債券基金美元 A(Mdis)	2/14	20.77	-1.22	0.48	-0.08	1.21
富蘭克林坦伯頓全球投資系列全球債券基金澳幣避險 A(Mdis)-H1	2/14	11.53	-1.05	0.46	0.61	2.23
法儲銀盧米斯賽勒斯高收益債券型基金 R/A EUR(本基金主要係投資於非投資等級之高風險債券)	2/13	13.23	2.24	0.46	0.68	2.56
<b>景順歐洲債券基金 A 股歐元</b>	<b>2/14</b>	<b>6.20</b>	<b>2.41</b>	<b>0.46</b>	<b>3.15</b>	<b>5.09</b>
施羅德環球基金系列-新興市場債券 A1 類股份-配息單位(美元)(本基金之配息來源可能為本金)	2/14	10.76	-0.32	0.37	-0.04	-0.60
施羅德環球基金系列-新興市場債券 A1 類股份-累積單位(美元)	2/14	25.76	-0.31	0.35	-0.04	-0.62
富蘭克林坦伯頓全球投資系列精選收益基金美元 A(Mdis)(本基金有相當比重投資於非投資等級之高風險債券)	2/14	11.27	0.59	0.34	1.12	3.07
聯博美國收益基金 AT 股澳幣避險(本基金有相當比重投資於非投資等級之高風險債券且配息來源可能為本金)	2/14	15.11	1.88	0.33	2.01	4.00
匯豐環球投資基金-環球新興市場債券 AC(本基金有相當比重投資於非投資等級之高風險債券且配息來源可能為本金)	2/14	31.96	0.75	0.32	1.23	0.47
鋒裕策略收益基金 AXD 美元(本基金有相當比重投資於非投資等級之高風險債券且配息來源可能為本金)	2/14	59.21	1.07	0.32	1.57	2.76
法巴百利達全球新興市場精選債券基金 C(美元)	2/13	214.97	-1.51	0.26	-1.25	-3.50
法巴百利達亞洲(日本除外)債券基金 C(美元)	2/13	144.02	0.86	0.25	1.22	2.02
聯博美國收益基金 A2 股美元(本基金有相當比重投資於非投資等級之高風險債券且配息來源可能為本金)	2/14	24.38	1.54	0.25	1.46	2.87
英傑華新興市場債券基金(美元)(本基金有相當比重投資於非投資等級之高風險債券且配息來源可能為本金)	2/14	9.93	0.06	0.25	0.93	-0.11
法巴百利達美元債券基金 C(美元)	2/13	707.83	1.43	0.24	1.71	1.99
聯博美國收益基金 AT 股美元(本基金有相當比重投資於非投資等級之高風險債券且配息來源可能為本金)	2/14	8.77	1.55	0.23	1.54	2.88
聯博歐洲收益基金 AT 股歐元(本基金有相當比重投資於非投資等級之高風險債券且配息來源可能為本金)	2/14	7.33	1.61	0.14	1.93	4.36
德盛東方入息基金-A 配息類股	2/14	96.70	-5.97	0.11	-1.97	7.27
瀚亞投資-美國複合收益債券基金 Aadm(澳幣避險月配)(本基金配息來源可能為本金)	2/14	9.54	1.58	0.11	1.71	3.11
貝萊德美元優質債券基金 A2-USD	2/14	29.02	1.47	0.10	1.50	2.80
MFS 全盛通脹調整債券基金 A1(美元)	2/13	14.06	1.74	0.07	0.00	-0.50
聯博全球債券基金 AT 股澳幣避險(本基金之配息來源可能為本金)	2/14	13.91	0.52	0.07	0.59	1.15
匯豐資源豐富國家債券基金-不配息(本基金之配息來源可能為本金)	2/13	9.58	0.38	0.02	0.07	-1.68

聯絡電話  
02-2555-6189  
公司網址：  
[www.minvest.com.tw](http://www.minvest.com.tw)

摩根美國複合收益基金(美元)A 股(每月派息)(本基金之配息來源可能為本金)	2/14	10.20	1.31	0.02	0.91	1.57
元大寶來萬泰貨幣市場基金	2/14	14.82	0.07	0.01	0.14	0.30
富達新興市場債券基金(美元)(本基金主要係投資於非投資等級之高風險債券)	2/14	11.34	0.18	0.00	0.98	0.62
富達歐元債券基金	2/14	12.53	2.29	0.00	1.79	3.47
富蘭克林坦伯頓全球投資系列全球債券基金歐元 A(Mdis)	2/14	15.17	-0.84	0.00	-1.80	-2.06
富達美元現金基金	2/14	11.71	0.01	0.00	0.01	0.03
富達歐元現金基金	2/14	9.27	0.00	0.00	0.00	0.01
富蘭克林坦伯頓全球投資系列美元短期票券基金美元 A(Mdis)	2/14	9.69	0.00	0.00	0.00	-0.10
富蘭克林坦伯頓全球投資系列歐元短期票券基金歐元 A(Ydis)	2/14	4.39	0.00	0.00	0.00	-0.23
施羅德環球基金系列-美元債券 A1 類股份-累積單位(美元)	2/14	19.30	1.26	0.00	1.31	2.33
富達基金 II-富達英鎊貨幣基金	2/14	21.60	0.00	0.00	0.01	0.02
富達基金 II-富達歐元貨幣基金	2/14	17.86	0.00	0.00	0.00	0.01
富達基金 II-富達美元貨幣基金	2/14	33.42	0.01	0.00	0.02	0.03
聯博全球債券基金 AT 股美元(本基金之配息來源可能為本金)	2/14	8.79	0.15	0.00	-0.08	-0.08
富達美元債券基金	2/14	6.75	1.66	-0.01	1.02	2.07
施羅德環球基金系列-歐元政府債券 A1 類股份-累積單位(歐元)	2/14	9.62	2.23	-0.10	1.80	3.55
富蘭克林坦伯頓全球投資系列新興國家固定收益基金美元 A(Qdis)(本基金有相當比重投資於非投資等級之高風險債券)	2/14	18.80	-2.88	-0.32	-1.78	-0.40
富蘭克林坦伯頓全球投資系列美國政府基金美元 A(Mdis)	2/14	9.43	1.25	-0.34	0.48	2.10
首域優質債券基金(類別 1)(本基金之配息來源可能為本金)	2/14	13.71	0.66	-0.44	0.73	1.24

註:基金依近一週報酬率排序因基金報價延遲造成淨值日期有差異

資料來源:FundDJ 基智網

#### 基金小結：

上週全球股市受多項利多激勵上漲，促使風險性質較強之新興市場債券基金績效持續上揚，然與新興國家貨幣升值幅度幾乎相同，甚至投資於貨幣貶值之新興國家比率較高者績效反出現下跌，投資人於觀察新興市場債券基金時亦應考量貨幣波動，且近期新興市場眾說紛歧，新興國家體質亦因國家負債、外債、通膨、貿易現況而有所變化，此次反彈仍建議投資人可視為適時減持新興市場債券型基金之機會。美聯準會仍維持 QE 退場步調，且美政府債限問題已暫時緩解，美元可望繼續獲得支撐，建議投資人先行持有，近期可觀察佈局歐美政府債等穩定配置。

聯絡電話  
02-2555-6189  
公司網址：  
[www.minvest.com.tw](http://www.minvest.com.tw)