

執行長：鄭琮寰
責任總編輯：黃永盛
精宏投顧副執行長
執行總編輯：張曉倩
精宏投顧管理部

最優勢的產品平台：

為了達到客戶的財務規劃、稅務規劃、企業管理運用、投資理財等範疇，我們發揮了經紀商的優勢、產品開發商的技術，洽請金融機構發行更具優質的理財運用平台，才能達到靈活的規劃運用。

我們所選定運用的平台普遍具以下特色：

1. 更低廉的費用
2. 最靈活、完整的理財平台
3. 特別洽訂，市面上少有

	安聯平台	康健平台	蘇黎世平台	全球平台
商品 DM				
商品定位	精宏投顧專用的基金投資平台	精宏投顧與少數銀行專用的理財平台	精宏投顧中長期規劃之理財平台	精宏投顧專用的基金投資平台
商品名稱	安聯富貴長紅變額年金	康健金享富變額萬能壽險	蘇黎世富裕年年變額年金	全球人壽 SuperVA 變額年金
核準字號	安總字第 1000629 號	康商字第 046 號函	蘇壽商字第 005 號	全球壽(市產)字第 091906 號
幣別	台幣	台幣	台幣	台幣
功能	擁有將近 800 檔投資標的的帳戶選項，且有每年 12 次操作免費的特色；全球交易所等級的投資帳戶。	基金投資、理財規劃雙合一平台。	彈性申購享有銀行 VIP 費率，無提領費用負擔。	擁有將二百多檔投資標的的帳戶選項。
特色	適合個別投資人、企業投資人在財務規劃、節稅規劃、企業管理等多面相運用層面，為安聯人壽為精宏投顧投資人身訂做投資平台。	無基金申購手續費、0%前置費用，單筆投資、定時定額的最佳選擇。	單一商品符合短中長期全方位的理財目標。	適合基金投資人在基金買賣、資產配置的工具。精宏投顧為特定通路商之一。

基金市場週報意義：

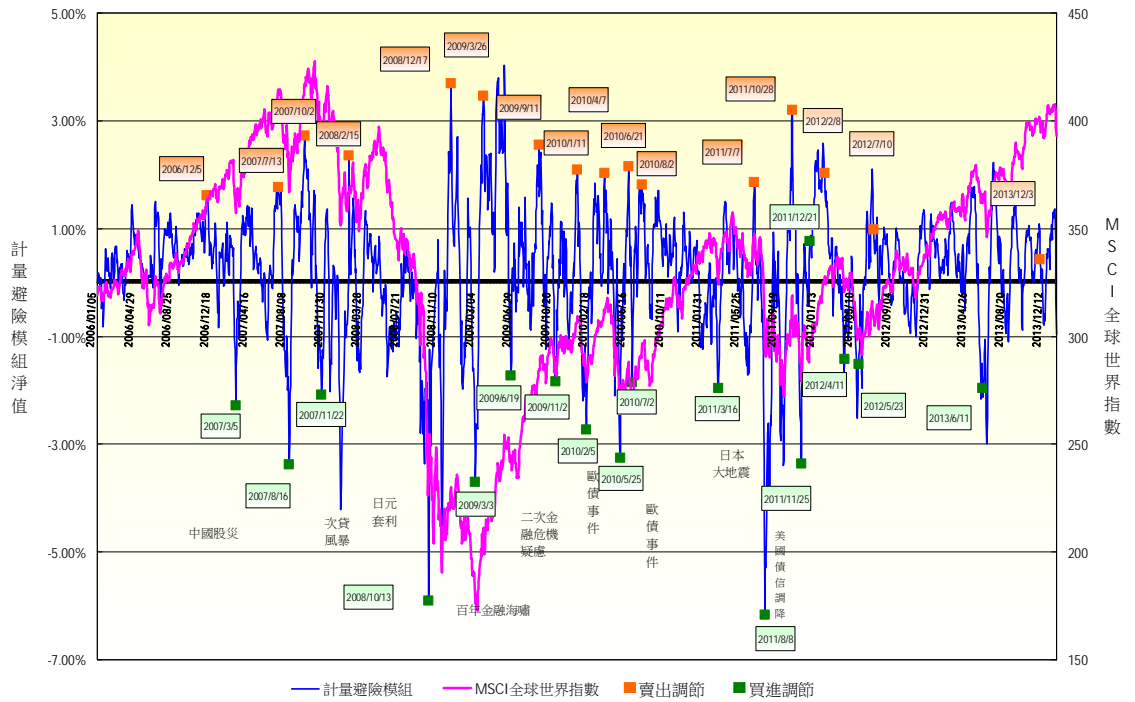
精宏投顧一直站在投資後管理的角色，而投資人基金帳戶的漲跌絕對和所選的基金漲跌有直接的關係。每週觀察基金的表現所代表的意義：

1. 紀律性的理財行為：瞭解理財工具的風險與報酬屬性。
2. 市場與基金公司表現：觀察基金可以觀察市場也可發現基金公司內部的決策風險。

聯絡電話
02-2555-6189
公司網址：
www.minvest.com.tw

「計量避險模組」執行操作建議，最新模組走勢如下：

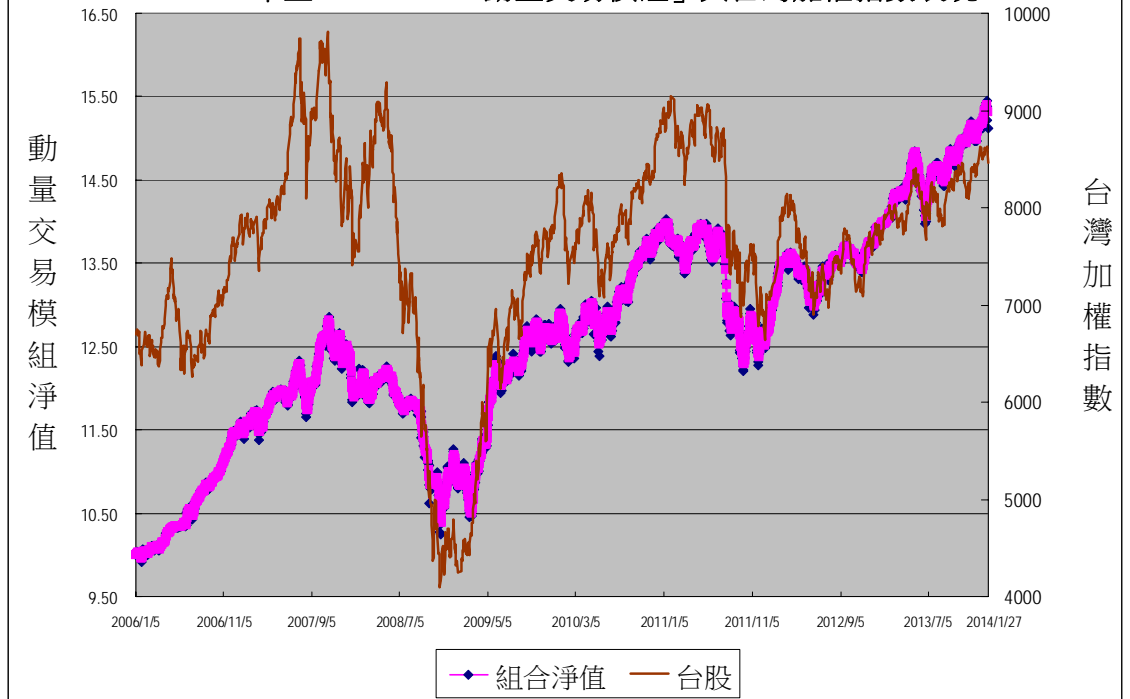
2006/01/05年至2014/01/27「計量避險模組」與MSCI全球世界指數表現



動量交易模組最新狀態

動量交易模組現況：動量交易模組係提供於投資人「買賣交易執行」決策時使用，因其出現頻率次數較多，適合積極型投資人及股票交易者使用。此觀察值已歷經六年並超過 1500 筆以上的有效資料方推出，亦符用統計學上對樣本數之要求。

2006/01/05年至2014/01/27「動量交易模組」與台灣加權指數表現



- 1、「計量避險模組」最新觀察值(103/1/27)為-0.96%。
- 2、「動量交易模組」最新之訊號為 102/12/4 所出現之「短線減碼」交易訊號。(短線及積極型投資人適用)

本模組 2011 年以來共執行 10 次的交易行為，2013 年於 12/4 執行「可以逐步減碼股票基金之狀態」策略。

本模組自 2011 年以來共執行超過 20 次的交易，最近一次之交易策略為 2013/12/4 之「短線減碼策略」

聯絡電話
02-2555-6189
公司網址：
www.minvest.com.tw

如各期週報所示，「動量交易模型」僅提供積極投資人貼著盤勢交易運用，不建議基金投資人運用。

「動量交易模型」v.s.「計量避險模型」比較：(2011/1~2013/12)

1. 計量避險模型期間做 10 次交易，五個循環。(買進+賣出稱為一個循環)

2. 「動量交易模型」總共交易 30 個循環，以全進全出法計算，同期間即達 60 次交易。

3. 實務上，交易可能採先進先出、分批買進、或分批賣出的方式，故我們運用在現貨交易上。

「動量交易模型」管理台股、NASDAQ 績效 (右圖)

1. 右圖的背景色塊 (橘色) 及每一個動量交易模型呈現的買賣區間，紅色線及操作的標的走勢，藍色線為經操作後，標的績效走勢圖。

2. 以台股為例，實施起點為 2011/1/3 訊號發生日，當日收盤價為 9025 點，績效走勢圖指數達 15762 點

3. NASDAQ 指數操作起點為 2691 點，至 2014/1/24 為止，績效走勢圖指數達 4197 點

「動量交易模型」管理加權指數 v.s. NASDAQ 交易說明：

1. 「動量交易模型」原始數據乃是我們長期追蹤全球資本市場運行，強勢市場的組合標的，搭配負相關的組合標的，目的是減低資本市場的波動率；原始資料即是過去七年多來一直追蹤的「安穩組合」。

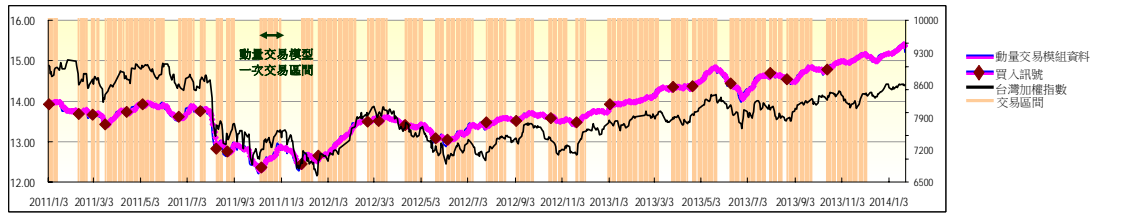
2. 資料變動需與資本市場方向一致，又需降低市場變動的波動率，創造的買賣點訊號才不至於過度頻繁。

3. 計量管理的效能和標的本身的效能有絕對關係，以台股和 NASDAQ 比較來看，NASDAQ 同期表現遠勝過台股，同期間台股指數表現為 -6.73%，NASDAQ 為 50.03%，運用計量程式交易對台股增益的報酬率達 79.39%，NASDAQ 增益達 21.80%。

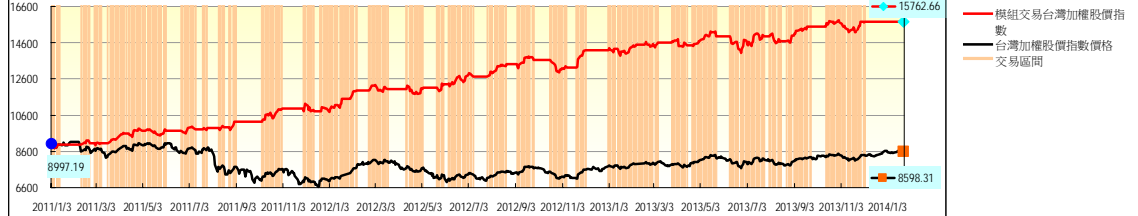
聯絡電話
02-2555-6189
公司網址：
www.minvest.com.tw

「動量交易模型」管理交易加權指數及 NASDAQ 指數績效揭露 (自 2011/1~2014/1)

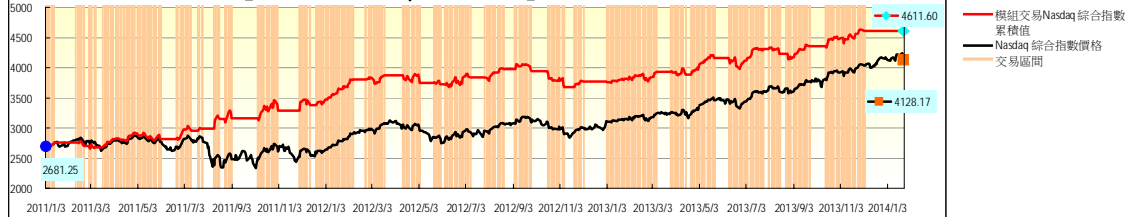
「動量交易模型」VS 台灣加權指數走勢【20110103~20140124】



「動量交易模型」交易「台灣加權股價指數」累積值【20110103~20140124】



「動量交易模型」交易「Nasdaq 綜合指數」累積值【20110103~20140124】



「動量交易模型」同期每次交易訊號執行交易績效總表

市場氛圍		2011年															
標的名稱		(1)		(2)		(3)		(4)		(5)		(6)		(7)		(8)	
		買入	賣出	買入	賣出	買入	賣出	買入	賣出	買入	賣出	買入	賣出	買入	賣出	買入	賣出
台灣加權股價指數		9025.30	8972.51	8609.86	8673.67	8727.56	8750.02	8394.75	8880.27	8802.73	8947.35	8977.23	8991.36	8621.04	8665.85	8706.17	8794.24
		-0.58%		0.74%		0.26%		5.78%		1.64%		0.16%		0.52%		1.01%	
Nasdaq 綜合指數		2691.52	2755.30	2809.44	2756.42	2782.27	2751.72	2643.67	2771.51	2760.22	2828.23	2827.56	2773.31	2669.19	2802.62	2814.23	2839.96
		2.37%		-1.89%		-1.10%		4.84%		2.46%		-1.92%		5.00%		0.91%	
		2011年								2012年							
		(9)		(10)		(11)		(12)		(13)		(14)		(15)		(16)	
		買入	賣出	買入	賣出	買入	賣出	買入	賣出	買入	賣出	買入	賣出	買入	賣出	買入	賣出
		8月10日	8月17日	8月24日	9月2日	10月6日	11月1日	11月29日	12月13日	12月21日	2月7日	2月23日	3月6日	3月8日	3月19日	4月12日	5月4日
		7736.32	7741.76	7502.93	7757.06	7132.00	7622.01	6988.65	6896.31	6966.48	7707.44	7937.30	7937.97	7984.56	8043.92	7662.92	7700.95
		0.07%		3.39%		6.87%		-1.32%		10.64%		0.01%		0.74%		0.50%	
		2381.05	2511.48	2467.69	2480.33	2506.82	2606.96	2515.51	2579.27	2577.97	2904.08	2956.98	2910.32	2970.42	3078.32	3055.55	2956.34
		5.48%		0.51%		3.99%		2.53%		12.65%		-1.58%		3.63%		-3.25%	
		2012年								2013年							
		(17)		(18)		(19)		(20)		(21)		(22)		(23)		(24)	
		買入	賣出	買入	賣出	買入	賣出	買入	賣出	買入	賣出	買入	賣出	買入	賣出	買入	賣出
		5月22日	5月31日	6月6日	7月9日	7月27日	8月21日	9月4日	9月11日	9月13日	9月26日	10月17日	11月8日	11月21日	12月3日	1月2日	3月8日
		7274.89	7301.50	7056.15	7309.96	7124.49	7506.81	7451.35	7485.13	7578.80	7669.63	7464.40	7242.63	7088.49	7599.91	7779.22	8015.14
		0.37%		3.60%		5.37%		0.45%		1.20%		-2.97%		7.21%		3.03%	
		2839.08	2827.34	2844.72	2931.77	2958.09	3067.26	3075.06	3104.53	3155.83	3093.70	3104.12	2895.58	2926.55	3002.20	3112.26	3244.37
		-0.41%		3.06%		3.69%		0.96%		-1.97%		-6.72%		2.58%		4.24%	
		2013年												交易策略	各策略績效	模組操作增加效益	
		(25)		(26)		(27)		(28)		(29)		(30)					
		買入	賣出	買入	賣出	買入	賣出	買入	賣出	買入	賣出	買入	賣出	買入	賣出		
		3月26日	4月15日	4月22日	5月23日	6月10日	7月25日	8月1日	8月16日	8月23日	9月24日	10月14日	12月4日				
		7856.36	7763.53	7970.38	8237.83	8160.55	8163.58	8056.22	7925.00	7873.31	8299.12	8273.96	8418.00	長期持有未交易		-6.73%	79.39%
		-1.18%		3.36%		0.04%		-1.63%		5.41%		1.74%		計量管理		72.67%	
		3252.48	3216.49	3233.55	3459.42	3473.77	3605.19	3675.74	3602.78	3657.79	3768.25	3815.28	4038.00	長期持有未交易		50.03%	21.80%
		-1.11%		6.99%		3.78%		-1.98%		3.02%		5.84%		計量管理		71.83%	

註：訊號發出如遇假期休市則以次一交易日為計算基礎。

『動量交易模型』訊號 交易台塑、中鋼、台積電、第一金 交易績效總表

市場氛圍	2011年															
	(1)		(2)		(3)		(4)		(5)		(6)		(7)		(8)	
	買入	賣出	買入	賣出	買入	賣出	買入	賣出	買入	賣出	買入	賣出	買入	賣出	買入	賣出
標的名稱	1月3日	1月14日	2月11日	2月22日	2月28日	3月9日	3月18日	4月11日	4月14日	5月4日	5月6日	6月2日	6月22日	7月11日	7月20日	7月26日
台塑	88.53	85.80	92.18	94.01	90.81	86.62	90.36	95.83	95.83	103.59	101.77	103.59	92.18	99.38	106.10	106.58
	-3.08%		1.99%		-4.61%		6.05%		8.10%		1.79%		7.81%		0.45%	
中鋼	27.32	26.72	26.76	26.56	26.80	27.04	27.60	28.08	28.00	28.24	28.00	27.28	27.12	28.04	29.33	27.48
	-2.20%		-0.75%		0.90%		1.74%		0.86%		-2.57%		3.39%		-6.31%	
台積電	66.79	70.26	67.07	68.10	66.22	67.07	64.16	66.79	65.57	69.32	70.45	71.77	70.45	69.27	69.56	71.60
	5.20%		1.54%		1.28%		4.10%		5.72%		1.87%		-1.67%		2.93%	
第一金	21.17	20.36	18.61	19.23	18.76	19.04	18.49	19.27	19.08	20.71	20.43	19.11	18.22	18.69	19.58	19.66
	-3.83%		3.33%		1.49%		4.22%		8.54%		-6.46%		2.58%		0.41%	

市場氛圍	2011年												2012年			
	(9)		(10)		(11)		(12)		(13)		(14)		(15)		(16)	
	買入	賣出	買入	賣出	買入	賣出	買入	賣出	買入	賣出	買入	賣出	買入	賣出	買入	賣出
標的名稱	8月10日	8月17日	8月24日	9月2日	10月6日	11月1日	11月29日	12月13日	12月21日	2月7日	2月23日	3月6日	3月8日	3月19日	4月12日	5月4日
台塑	82.77	82.39	84.98	88.24	79.12	85.55	78.26	81.52	80.56	82.58	87.38	88.34	86.42	85.94	82.10	79.98
	-0.46%		3.84%		8.13%		4.17%		2.51%		1.10%		-0.56%		-2.58%	
中鋼	26.83	27.43	27.34	28.27	27.52	27.62	27.01	26.46	26.41	27.29	27.85	27.99	27.80	27.89	26.69	27.06
	2.24%		3.40%		0.36%		-2.04%		3.33%		0.50%		0.32%		1.39%	
台積電	63.92	63.92	65.58	65.58	67.03	71.70	71.50	73.06	73.83	75.19	75.87	77.23	77.43	81.31	80.25	85.10
	0.00%		0.00%		6.97%		2.18%		1.84%		1.79%		5.01%		6.04%	
第一金	21.40	20.91	20.07	20.12	16.63	17.65	15.44	15.13	15.22	16.81	16.32	15.75	16.06	16.19	15.00	15.70
	-2.29%		0.25%		6.13%		-2.01%		10.45%		-3.49%		0.81%		4.67%	

市場氛圍	2012年												2013年			
	(17)		(18)		(19)		(20)		(21)		(22)		(23)		(24)	
	買入	賣出	買入	賣出	買入	賣出	買入	賣出	買入	賣出	買入	賣出	買入	賣出	買入	賣出
標的名稱	5月22日	5月31日	6月6日	7月9日	7月27日	8月21日	9月4日	9月11日	9月13日	9月26日	10月17日	11月8日	11月21日	12月3日	1月2日	3月8日
台塑	76.05	74.99	73.84	77.20	80.90	84.10	80.90	82.00	82.60	84.00	80.00	76.90	71.60	76.30	79.00	75.60
	-1.39%		4.55%		3.96%		1.36%		1.69%		-3.87%		6.56%		-4.30%	
中鋼	26.13	25.95	26.13	25.95	26.00	26.65	25.15	25.70	26.00	26.70	26.05	25.25	24.85	26.25	27.60	27.45
	-0.69%		-0.69%		2.50%		2.19%		2.69%		-3.07%		5.63%		-0.54%	
台積電	79.86	82.67	75.58	80.00	79.30	83.60	84.00	84.40	85.00	86.40	87.40	90.50	90.50	97.90	99.60	103.50
	3.52%		5.85%		5.42%		0.48%		1.65%		3.55%		8.18%		3.92%	
第一金	14.91	15.40	14.87	15.62	15.88	17.30	17.50	17.55	17.85	17.95	17.60	16.80	16.40	17.75	17.95	18.90
	3.29%		5.04%		8.94%		0.29%		0.56%		-4.55%		8.23%		5.29%	

市場氛圍	2013年												交易策略	各策略績效	模組操作增加效益
	(25)		(26)		(27)		(28)		(29)						
	買入	賣出	買入	賣出	買入	賣出	買入	賣出	買入	賣出					
標的名稱	3月26日	4月15日	4月22日	5月23日	6月10日	7月25日	8月1日	8月16日	8月23日	9月24日					
台塑	70.70	70.00	69.00	71.20	70.00	76.70	75.10	73.60	72.50	77.20	長期持有未交易	-12.80%	88.96%		
	-0.99%		3.19%		9.57%		-2.00%		6.48%		計量管理	76.16%			
中鋼	26.10	25.50	25.85	25.95	24.95	25.03	24.85	25.20	25.20	26.00	長期持有未交易	-4.83%	20.65%		
	-2.30%		0.39%		0.32%		1.41%		3.17%		計量管理	15.82%			
台積電	99.00	99.40	108.50	108.00	106.04	102.50	100.50	96.50	97.00	105.00	長期持有未交易	57.21%	56.36%		
	0.40%		-0.46%		-3.34%		-3.98%		8.25%		計量管理	113.57%			
第一金	18.50	17.60	17.70	18.20	17.85	15.80	16.06	17.00	17.05	18.05	長期持有未交易	-14.74%	73.20%		
	-4.86%		2.82%		-11.48%		5.85%		5.87%		計量管理	58.46%			

註：訊號發出如遇假期休市則以次一交易日為計算基礎。

下表為統計近三年運用「動量交易模組」於各類投資標的的績效回測統計，在近三年共 30 次的交易次數下，各類資產的獲利率皆有相當的穩定性。

「動量交易模組」運用於各類標的之績效回測統計

投資標的	獲利		損失		每次交易預期報酬
	機率	投報率	機率	投報率	
加權指數	83%	2.56%	17%	-1.54%	1.88%
NASDAQ	67%	3.93%	33%	-2.19%	1.89%
台塑	67%	4.26%	33%	-2.38%	2.05%
中鋼	60%	1.99%	40%	-1.93%	0.42%
台積電	85%	3.93%	15%	-2.36%	2.96%
第一金	70%	4.20%	30%	-4.42%	1.61%

運用『動量交易模型』發出的程式交易訊號，操作台塑、中鋼、台積電、第一金交易績效表如右，同期間績效增益與原始標的的報酬率達 2 倍~6 倍之差。
(個股交易範例暫先不考慮交易成本因素)

動量交易模型 (程式交易) 利弊分析：

有利因素

1. 運用在與市場力量相關的標的價格走勢管理上較為有效。
2. 標的價格變動越大，效能越明顯。
3. 對於盤整的標的，管理效能更為顯著。
4. 模型函數已設計停損停利訊號在內。

不利因素

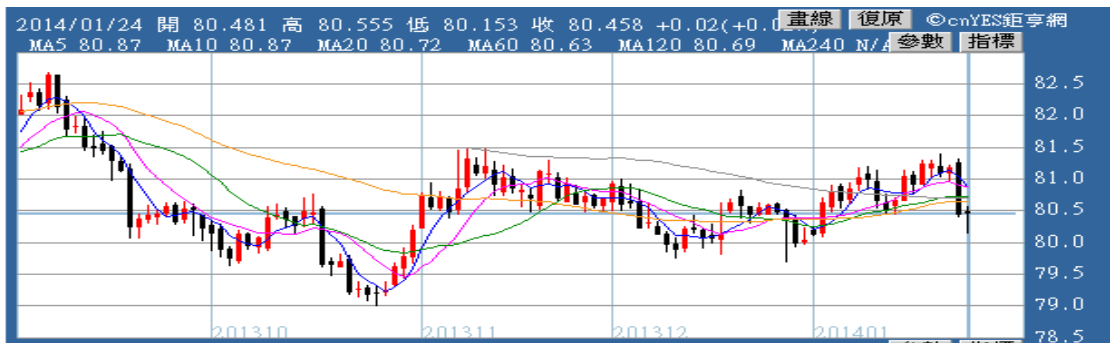
1. 籌碼遭鎖定的標的，人為因素大過於市場因素，較為不適用。
2. 標的股票有營運上的重大突破 (飆股)，程式交易的績效可能低於長期持有。
3. 對於營運緩步增溫，股票長期看好，需輔以『計量避險模型』(中長線規劃)訊號持有，避免中間提前出局。

運用程式交易 動態性操作示意：

1. 『計量避險模型』處於買進區間，『動量交易模型』出現買進訊號~全面持有股票
2. 『計量避險模型』處於買進區間，『動量交易模型』出現賣出訊號~獲利股票部份調節賣出
3. 『計量避險模型』處於非買進區間，『動量交易模型』出現買進訊號~局部買進股，採短線交易
4. 『計量避險模型』處於賣出區間，『動量交易模型』出現賣出訊號~放空已避選的部份個股，做為總部位避險工具。

投資市場觀察

【美元指數日線圖】



美經濟數據方面，上周初領失業救濟金人數雖略增一千人至 32.6 萬人，但優於預期，12 月成屋銷售成長 1% 至年率 487 萬戶，為四個月來首次成長但不如預估，11 月房價指數及 12 月領先指標均月增 0.1%，低於預期。而今年來科技及生技股股價明顯轉強，反映投資人對美國企業創新能力的肯定，資金也持續回流，看好美國科技產業 IT 支出穩步成長、獲利改善、評價面低廉、股利及併購等機會，生技醫療產業則可望持續受惠於全球人口老化趨勢提高醫療需求、以及新藥產品線擴張提升營收獲利潛力，但因 QE 預期退場下，美元指數短線呈現拉回，加上中國過年資金需求，使人民幣相對美金的升值，說明此拉回現象，故觀察農曆年後資金是否重返美國，帶動美元指數轉強的關鍵。

【美國道瓊工業指數-INDU 日線圖】



【德國 Xetra DAX 指數日線圖】



國際貨幣基金調高今年全球經濟成長率預估值至 3.7%，帶動投資人對全球經濟成長前景的樂觀預期，惟一月匯豐中國製造業採購經理人指數初值創六個月新低，加上美國部分企業財報結果令人失望，則壓抑美股走勢。

國際貨幣基金於最新發布的世界經濟展望報告中(2014/1/21)，將美國 2014 年經濟

成長率預估值調高 0.2 個百分點至 2.8%，與 2013 年預估經濟成長率 1.9% 相比、明顯增溫，主要是受到國內需求所帶動，近期達成的預算協議則減輕了財政緊縮對經濟所造成的拖累，也對經濟帶來支撐。但技術線型上，上週四根日黑 K，明顯的四手黑盤，將會有中段的拉回修正。如有持續看我們的週報者，因精宏投顧事前有預警，定能避開此波下跌的風險。

國際貨幣基金 1/21 日同時調升歐元區今明兩年經濟成長率至 1.0% 與 1.4% (十月預估為 0.9% 與 1.3%)。經濟數據方面，歐元區一月消費者信心指數初值升至 -11.7，優於市場預期，同期製造業 PMI 升至 53.2，創 32 個月來新高，服務業 PMI 連續六個月呈現擴張，就個別國家而言，德法兩國製造業 PMI 分別升至 56.3 與 48.8，均優於市場預期。另外，英國截至 11 月底的三個月期失業率意外降至 7.1%，雖英國央行公布最新利率會議紀錄表示，失業率降至 7% 門檻並不代表會立刻升息，惟投資人仍擔憂英國央行可能將較預期提前收緊貨幣政策，壓抑英國股市走勢。西班牙與義大利等南歐國家政治與經濟環境逐步改善，隨愛爾蘭成功退出紓困，西班牙銀行業與葡萄牙也將於今年陸續完成紓困，不過，這些國家面臨高失業率等結構性問題仍有改善空間。技術面：以強勢指標德國來看，線型如美股下挫走勢，差別在未跌破季線；故歐股是相較美股稍強，有關歐股基金年前先出一半以上，順勢避開短線拉回風險。

新興市場貨幣相對美元多數貶值，壓抑新興股市週線下挫。各區域股市方面，拉美股市受中國景氣擔憂最大，週線跌幅最深，新興亞股和東歐股市跌幅居次。另外，整體新興市場中小型股相對大型股略微抗跌。

【美公債殖利率 10 年日線圖】



花旗全球政府債指數過去一週上漲 0.22%，美國十年期公債殖利率跌破 2.8% 水準，公債指數上揚 0.32%。歐洲公債也有 0.18% 漲幅，西班牙透過銀行發售公債吸引龐大競標需求，愛爾蘭公債延續反應上週債信被升等的利多而續揚 0.82%。惟英國公債因失業率意外下降至近五年低點而僅小紅 0.03% (彭博資訊，截至 1/23)。根據 EPFR 統計，新興國家債券型基金最近一週 (截至 2014/1/22) 再流出 4.3 億美元，統計自 2013 年五月底以來 35 週中有 33 週淨流出。若以上次金融海嘯時經驗，2008/6~2009/4 期間 44 週中有 40 週淨流出，但以花旗新興債指數為例，低點乃出現於 2008 年的 10 月，而這波指數的低點則發生於去年 (2013) 的九月 (資料來源：彭博資訊)，隨著市場更理性的看待聯準會印鈔政策退場效應以及美國公債殖利率彈升速度不要太快，那麼新興債市資金匯出的壓力可望緩減。國際貨幣基金調高全球成長預估，然歐美高收益債市小跌。

故投資朋友持有有關政府債券基金，則是可抱債過年的標的，且符合債券的投資理財角度是要放長。

【連續月紐約黃金(GCG4)日線圖】



中國製造業數據欠佳，但美元指數拉回，商品市場週線收紅~

能源、工業金屬等天然資源：匯豐中國一月份製造業採購經理人指數初值意外下滑至 49.6，為六個月來首次滑落至擴張點之下，拖累工業金屬價格走低，而歐元區一月消費者信心指數和製造業 PMI 上升，帶動能源、貴金屬和部份農產品價格走揚，使 CRB 商品價格指數週線上漲 1.48%，以天然氣、可可、原油和活牛等漲幅較大，但鋁、銅和黃豆等下挫。

基本金屬與能源表現方面，智利港口罷工事件阻礙銅出口，但中國公布數據顯示去年精煉銅進口下降，加以匯豐中國一月份製造業 PMI 意外下滑，衝擊倫敦交易所三個月期銅價格週線下跌 1.83%，鋁價跌幅尤深，拖累倫敦交易所基本金屬價格指數週線下跌 2.05%。至於油價，紐約原油近月期貨價格週線上揚 3.13%。美國能源資訊局(EIA)公布，1 月 17 日結束的一周，美國原油庫存增加 100 萬桶，增幅低於預期，為油價帶來支撐效果，且連結庫辛（Cushing）油庫至墨西哥灣區的「基石 XL」油管（Keystone XL pipeline）南方支線已開始輸送原油，有利庫存減少，加以國際貨幣基金調高今年全球經濟成長率，和美元指數下跌效應，激勵油價大幅反彈。

黃金：12/20 期交所假期休市一日，週初投資人仍擔憂聯準會將加碼縮減購債，推升美元續揚，也壓抑黃金走弱，所幸美國房市等相關經濟數據不如預期，美元轉弱，支撐黃金之替代性投資需求及避險需求，總計過去一週金價上揚至 1264.3 美元/盎司，來到九週之高點，出乎原先預估強勢反彈，故這兩天為黃金的關鍵觀察點，如走弱時，代表此波農曆年前反彈結束；如續強，就有機會再去挑戰前波高點 1350 美元/盎司，但空頭趨勢未變下，不建議追進。

共同基金專區

期間：102.01.20 ~ 103.01.24

單一國家股票基金

施云佳

區域型股票基金

王嘉晨 研究員

中經濟指數不佳 美企業財報錯綜 全球股市幾乎全面收黑

上週雖 IMF 調高 2014 全球經濟成長率至 3.7%，歐元區一月消費者信心、製造業 PMI 指數上升，但美部份企業財報、12 月成屋銷售成長不如預期，中國一月份製造業 PMI 下滑至 49.6，為近半年來首次低於榮枯線，加上阿根廷貨幣大貶，新興市場貨幣多數走弱，影響美四大指數皆收黑，道瓊歐洲 600 指數週線下跌 3.23%、主要工業國德、英、法均收黑，三大 MSCI 新興股市全數走跌，新興亞洲-1.83%，新興東歐-3%，拉美股市-4.44% 跌幅最深。(以上數據計算期間：2014/1/17 至 2014/1/24)。

上週基金平台觀察：台灣、泰國表現較佳，拉丁美洲、巴西表現持續疲軟。

基金名稱	淨值日期	淨值	報酬率(%)			
			今年以來	近一週	三個月	六個月

聯絡電話

02-2555-6189

公司網址：

www.minvest.com.tw

自 Fed 宣布開始退場之後，資金開始逐步撤離新興市場，影響多數國家股、匯市雙雙走貶，上週阿根廷披索兌美元匯價創單日最大跌幅達 13.2%，土耳其里拉則是貶至歷史新低 2.3070 兌一美元，凸顯出新興市場的緊張情緒，此大舉撤出的資金，究竟是因中國經濟數據不佳，經濟成長放緩疑慮影響而加速流出？還是因美 QE 購債縮減幅度加大，而回流到已開發市場？

另，在上述利空下，上證及泰國股市週線反收紅，是否是利空出盡？抑或政策奏效？仍需持續觀察。

日盛日盛基金	1/24	9.55	0.10	1.49	-0.62	0.74
富蘭克林坦伯頓全球投資系列泰國基金美元 A(acc)	1/24	17.13	1.24	1.42	-14.01	-16.07
法巴百利達美國智取基金 C(美元)	1/23	87.82	2.34	0.57	2.68	2.93
匯豐成功基金	1/24	32.56	-3.15	0.31	-1.78	-0.52
元大寶來新主流基金	1/24	16.06	-1.71	0.25	-0.43	-0.06
安泰 ING 優質基金	1/24	23.98	-1.92	0.21	-0.17	4.62
元大寶來多福基金	1/24	46.00	0.26	0.15	5.75	12.41
德盛安聯全球人口趨勢基金	1/23	8.63	0.58	0.00	5.76	9.80
元大寶來卓越基金	1/24	34.26	-1.66	-0.20	0.47	3.32
日盛上選基金	1/24	19.73	0.15	-0.50	1.34	7.64
摩根美國企業成長基金 A 股(分派)	1/24	9.13	-0.22	-0.54	5.06	14.26
富蘭克林坦伯頓全球投資系列亞洲成長基金美元 A(acc)	1/24	32.30	-0.74	-0.71	-6.89	-4.35
富蘭克林坦伯頓全球投資系列亞洲成長基金美元 A(Ydis)	1/24	29.87	-0.76	-0.73	-6.89	-4.35
景順東協基金 A-年配息股美元	1/24	93.13	-1.11	-0.74	-11.19	-12.46
德盛安聯全球新興市場基金	1/23	15.26	-2.74	-0.84	-4.63	-0.13
景順大中華基金 A 股美元	1/24	43.74	-4.31	-0.93	-0.07	10.43
摩根東協基金	1/24	109.79	-2.05	-0.94	-9.60	-10.54
首域全球機會基金	1/24	9.17	-0.22	-1.19	2.46	9.04
景順歐洲大陸企業基金 A-年配息股美元	1/24	212.56	3.56	-1.19	4.08	26.47
施羅德環球基金系列-中東海灣 A1 類股份-累積單位(美元)	1/24	10.95	0.00	-1.26	-3.01	2.43
施羅德環球基金系列-美國中小型股票 A1 類股份-累積單位(美元)	1/24	207.06	-0.62	-1.27	4.06	9.30
富蘭克林坦伯頓全球投資系列大中華基金美元 A(acc)	1/24	22.06	-4.38	-1.30	-4.50	2.22
富達美國基金	1/24	7.51	-1.55	-1.39	4.79	9.48
匯豐環球投資基金-印度股票 AD(本基金之配息來源可能為本金)	1/24	124.55	-3.66	-1.46	3.62	5.91
富達印尼基金	1/24	23.51	4.21	-1.47	-13.31	-22.68
施羅德環球基金系列-新興亞洲 A1 類股份-累積單位(美元)	1/24	23.67	-2.15	-1.50	-3.82	5.86
摩根士丹利美國優勢基金	1/24	48.53	-1.52	-1.54	4.19	17.34
貝萊德印度基金 A2-USD	1/24	20.05	-1.47	-1.57	1.37	1.57
貝萊德歐洲價值型基金 A2-USD	1/24	75.37	0.31	-1.57	4.16	16.15
匯豐環球投資基金-亞洲股票(日本除外)AD(本基金之配息來源可能為本金)	1/24	43.09	-2.47	-1.59	-3.57	1.46
貝萊德美國靈活股票基金 A2-USD	1/24	22.89	-0.65	-1.63	6.47	10.26
首域星馬增長基金(類別 1)	1/24	52.68	-3.94	-1.64	-6.96	-6.11
富蘭克林坦伯頓全球投資系列印度基金美元 A(acc)	1/24	21.87	-2.71	-1.66	1.44	1.58
景順韓國基金 A-年配息股美元	1/24	23.65	-2.83	-1.66	-0.38	6.29
施羅德環球基金系列-環球計量精選價值 A1 類股份-累積單位(美元)	1/24	165.85	-1.14	-1.69	0.54	7.59
摩根美國小型企業基金 A 股(分派)	1/24	23.13	-1.32	-1.70	4.61	10.56
貝萊德太平洋股票基金 A2-USD	1/24	31.98	-3.00	-1.75	-2.53	3.76
富達東協基金	1/24	29.88	-2.80	-1.78	-9.37	-11.47
安本環球亞太股票基金 A2 累積	1/24	68.27	-2.71	-1.80	-6.94	-4.97

聯絡電話
02-2555-6189
公司網址：
www.minvest.com.tw

英傑華新興市場小型股票型基金(美元)	1/24	9.97	-3.24	-1.80	-4.74	-4.29
天達美國股票基金 C	1/24	52.60	-1.87	-1.87	2.26	4.55
安本環球亞洲小型公司基金 A2 累積	1/24	41.74	-4.74	-1.92	-10.00	-8.68
貝萊德日本特別時機基金 A2-USD	1/24	49.39	1.73	-1.93	-4.30	3.00
首域大中華增長基金(類別 4)	1/24	11.15	-3.88	-1.93	-0.98	4.79
貝萊德英國基金 A2-GBP	1/24	79.02	-0.13	-2.02	2.37	5.40
法巴百利達中國股票基金 C(美元)	1/23	316.10	-4.08	-2.03	1.15	8.88
法巴百利達美國增長股票基金 C(美元)	1/24	209.38	-2.17	-2.06	4.08	11.50
貝萊德美國價值型基金 A2-USD	1/24	67.76	-2.17	-2.07	3.37	5.83
摩根印度基金	1/24	177.75	-2.31	-2.13	-1.71	-3.78
首域亞洲增長基金(類別 4)	1/24	10.11	-3.44	-2.13	-6.30	-4.89
富達澳洲基金	1/24	49.72	-3.61	-2.22	-3.34	4.42
富蘭克林坦伯頓全球投資系列東歐基金歐元 A(acc)	1/24	20.50	-3.71	-2.24	-7.66	-1.82
富蘭克林坦伯頓全球投資系列高價差基金美元 A(acc)	1/24	64.22	-2.70	-2.24	0.86	5.16
貝萊德中國基金 A2-USD	1/24	12.20	-5.21	-2.40	-0.81	7.77
貝萊德歐洲特別時機基金 A2-USD	1/24	145.15	-0.60	-2.45	5.73	15.09
摩根中國基金	1/24	45.11	-4.93	-2.55	-1.36	7.91
貝萊德新興市場基金 A2-USD	1/24	28.41	-5.11	-2.71	-5.93	0.32
富達印度聚焦基金	1/24	26.74	-2.83	-2.76	-0.41	-2.44
富蘭克林坦伯頓全球投資系列中小型企業基金美元 A(Ydis)	1/24	35.72	-1.84	-2.78	1.56	6.69
富蘭克林坦伯頓全球投資系列歐洲基金美元 A(Ydis)	1/24	23.43	-0.72	-2.82	2.36	17.50
匯豐環球投資基金-俄羅斯股票 AD(本基金之配息來源可能為本金)	1/24	6.12	-6.38	-2.87	-7.84	-0.05
亨德森遠見日本小型公司基金(A2 類股份-美元)	1/24	35.26	0.11	-2.87	1.38	8.53
富達歐洲基金 A 歐元	1/24	11.80	-1.17	-2.88	1.64	5.01
亨德森遠見泛歐小型公司基金(A2 類股份-歐元)	1/24	33.03	1.60	-2.91	6.14	17.80
富蘭克林坦伯頓全球投資系列金磚四國基金美元 A(acc)	1/24	13.96	-5.74	-2.99	-5.99	1.09
富達新加坡基金	1/24	50.14	-4.75	-3.00	-7.71	-5.98
景順泛歐洲基金 A 股歐元	1/24	17.34	1.05	-3.02	3.71	15.29
富蘭克林坦伯頓世界基金 A	1/24	18.87	-2.78	-3.03	-0.44	8.11
富達中國聚焦基金(美元)	1/24	43.66	-6.63	-3.04	-3.04	7.64
景順日本基金 A-年配息股美元	1/24	17.86	-2.78	-3.09	-1.71	1.19
施羅德環球基金系列-韓國股票 A1 類股份-累積單位(美元)	1/24	45.76	-7.91	-3.15	-5.28	8.28
貝萊德歐洲特別時機基金 A2-EUR	1/24	106.09	0.07	-3.18	6.66	11.22
富蘭克林潛力組合基金 A	1/24	49.18	-4.24	-3.19	2.77	7.42
施羅德環球基金系列-拉丁美洲 A1 類股份-累積單位(美元)	1/24	37.70	-7.53	-3.23	-13.93	-10.64
摩根俄羅斯基金	1/24	11.46	-7.36	-3.29	-8.54	1.02
天達環球策略股票基金 C	1/24	95.67	-2.93	-3.31	2.78	9.45
富達新興亞洲基金(美元累積)	1/24	11.58	-3.58	-3.34	-3.58	-4.14
德盛中國基金-A 配息類股(美元)	1/24	46.38	-5.52	-3.48	0.44	9.25

聯絡電話
 02-2555-6189
 公司網址：
www.minvest.com.tw

景順中國基金 A-年配息股美元	1/24	54.18	-3.47	-3.49	2.72	12.55
富達新興歐非中東基金(美元)	1/24	14.21	-6.08	-3.53	-8.38	1.46
富達東南亞基金	1/24	6.74	-5.88	-3.58	-4.86	1.75
富達東南亞基金(美元累積)	1/24	17.89	-5.89	-3.61	-4.89	1.76
富達德國基金	1/24	38.89	-2.09	-3.64	6.31	13.69
貝萊德新興歐洲基金 A2-USD	1/24	114.63	-6.67	-3.75	-12.63	-2.43
富達拉丁美洲基金	1/24	34.83	-7.98	-3.76	-13.74	-9.82
富蘭克林坦伯頓全球投資系列歐洲基金歐元 A(acc)	1/24	20.11	-0.10	-3.83	3.34	13.42
施羅德環球基金系列-新興歐洲 A1 類股份-累積單位(歐元)	1/24	21.70	-5.86	-3.90	-10.22	-5.45
富達中國聚焦基金(歐元累積)	1/24	9.08	-5.95	-3.94	-2.12	4.08
富蘭克林坦伯頓全球投資系列成長(歐元)基金歐元 A(acc)	1/24	13.45	-1.82	-4.00	1.05	5.24
貝萊德拉丁美洲基金 A2-USD	1/24	64.38	-8.60	-4.35	-13.19	-9.25
富達大中華基金	1/24	153.00	-5.09	-4.38	-1.54	8.44
摩根巴西基金	1/24	6.86	-9.62	-4.46	-19.39	-14.89
柏瑞環球基金-柏瑞拉丁美洲中小型公司股票基金 A	1/24	12.54	-6.80	-4.56	-13.40	-11.96
安本環球東歐股票基金 A2 累積	1/24	90.26	-6.50	-4.86	-11.55	-9.29
富達日本潛力優勢基金	1/24	24721.00	-4.83	-5.07	2.47	-0.05
匯豐環球投資基金-巴西股票 AD(本基金之配息來源可能為本金)	1/24	22.43	-11.59	-5.53	-20.15	-12.46
匯豐環球投資基金-巴西股票 AC(本基金之配息來源可能為本金)	1/24	23.23	-11.59	-5.53	-20.15	-12.46

註:基金依前一週報酬率排序因基金報價延遲造成淨值日期有差異

資料來源:FundDJ 基智網



基金小結：

1. 美國地區在經濟數據佳且持續復甦，同時配合歐巴馬總統政策及亞洲製造業紛傳進駐美國等利多下，促使 2013 年美國地區基金表現不俗。
2. 在精宏平台上，貝萊德美國價值型基金 A2(美元)、富達美國基金，去年績效表現佳。

聯絡電話
02-2555-6189
公司網址：
www.minvest.com.tw

基金簡介: • 貝萊德美國價值型基金 A2(美元)~投資於美國 89.68%。

持股產業: 金融、醫療保健、能源、非消費必需品為主。

• 富達美國基金~投資於美國 90%。

持股產業: 健康護理、金融、科技、非核心消費、
核心消費為主。

3. 由上述資料分析~此兩支基金因持股產業為去年美國地區表現較好者，因此績效表現佳，且優於指標指數(S&P500)。

4. 2014 年在經濟成長率上調、景氣動能持續向上與資金回流等利多下，美國地區應有不錯表現；然近期股市修正，對美國地區基金有興趣之投資人，可於年後密切注意進場時機點。

全球產業股票基金 產業類股票基金

鍾仁良
張幼 研究員

美元指數下跌 油金走揚 帶動 CRB 指數周線收紅

上周因中國第四季經濟成長率放緩，且匯豐中國一月製造業 PMI 降至六個月新低，壓抑基本金屬走勢，而歐元區一月消費者信心指數和製造業 PMI 上升，帶動能源、貴金屬和部份農產品價格走揚；且美元指數下跌，也支撐了商品價格。上周 CRB 商品價格指數持續上揚，週線上漲 1.48%，以天然氣、黃金、可可漲幅較大。因庫存減少的預期支持西德州原油價格，近月期貨週線上漲 2.41% 至 99.64 美元/桶；因避險需求升高支持黃金持續反彈，近月期貨週線持續上漲 0.99% 至 1264.3 美元/盎司。

基金平台觀察：上周因美股下挫，壓抑商品基金表現，以生技、貴金屬相關基金漲幅較大；礦業、工業相關基金表現落後。

基金名稱	淨值日期	淨值	報酬率(%)			
			今年以來	近一週	三個月	六個月
貝萊德世界黃金基金 A2-USD	1/24	28.94	9.58	3.14	-6.80	-10.15
百達-生物科技-R 美元	1/24	572.48	12.24	2.53	19.85	28.29
德盛安聯全球油礦金趨勢基金	1/23	10.67	0.00	0.66	1.52	7.78
法巴百利達全球公用事業股票基金 C(歐元)	1/23	114.77	1.42	0.50	0.93	3.25
景順科技基金 A-年配息股美元	1/24	14.13	2.76	0.36	9.71	15.07
德盛安聯全球農金趨勢基金	1/23	9.12	0.44	0.33	6.79	7.42
景順健康護理基金 A-年配息股美元	1/24	112.20	3.85	0.27	11.14	15.25
亨德森遠見泛歐地產股票基金(A2 類股份-歐元)	1/24	27.13	3.99	0.22	5.07	11.51
德盛安聯全球綠能趨勢基金	1/23	9.74	1.25	0.00	9.44	14.19
景順能源基金 A 股美元	1/24	27.76	-1.60	-0.07	-1.14	1.95
貝萊德世界能源基金 A2-USD	1/24	24.40	-1.81	-0.20	0.25	2.87
亨德森遠見全球地產股票基金(A2 類股份-美元)	1/24	16.21	-0.31	-0.61	-5.04	-4.14
百達-水資源-R 美元	1/24	244.85	-0.67	-0.62	2.95	8.27
景順天下地產證券基金 A-年配息股美元	1/24	10.79	-0.09	-0.83	-5.18	-3.40

上周 CRB 指數週報酬率上漲，除了貴金屬、能源上漲外，基本金屬及農產品表現不佳，但因美股與大部份產業型基金連動性甚高，美股下挫也壓抑了產業型基金的表現；上週產業型基金週報酬率大部分收黑(詳如右表)，其中百達生技基金表現相對抗跌，但上周投資市場恐慌氛圍升高，身為產業領頭羊的生技相關基金是否會受到影響？

聯絡電話
02-2555-6189
公司網址：
www.minvest.com.tw

亨德森遠見全球科技基金(A2 類股份-美元)	1/24	45.70	-0.57	-0.95	6.53	14.14
百達-精選品牌-R 美元	1/24	152.58	-4.85	-1.10	-1.92	6.16
景順消閒基金 A 股美元	1/24	32.80	-1.88	-1.15	6.15	16.31
瀚亞投資-M&G 全球民生基礎(美元)	1/24	11.53	-1.33	-1.37	-1.83	0.34
富達全球不動產基金(美元)	1/24	11.52	-1.12	-1.62	-4.95	-3.31
亨德森遠見亞太地產股票基金(A2 類股份-美元)	1/24	15.92	-3.28	-1.67	-7.87	-4.21
施羅德環球基金系列-環球能源 A1 類股份-累積單位(歐元)	1/24	21.65	-1.68	-1.77	-5	4.39
摩根環球天然資源基金(美元)A 股(累計)	1/24	11.04	-1.25	-1.95	-4.25	3.47
富蘭克林坦伯頓全球投資系列天然資源基金美元 A(acc)	1/24	9.30	-3.63	-2.21	-5.58	2.20
富蘭克林坦伯頓全球投資系列科技基金美元 A(acc)	1/24	9.31	-0.75	-2.31	5.44	13.12
富達全球科技基金	1/24	8.73	-0.01	-2.36	4.40	5.11
富達全球消費行業基金	1/24	32.35	-3.09	-2.38	1.47	2.42
貝萊德世界金融基金 A2-USD	1/24	21.20	-1.72	-2.39	1.63	5.16
貝萊德新能源基金 A2-USD	1/24	8.09	0.62	-2.41	1.51	10.97
富蘭克林高科技基金美元 A	1/24	44.31	-0.52	-2.44	4.84	18.12
德意志 DWS Invest 全球神農基金 A2	1/24	129.55	-1.85	-2.75	-1.59	0.06
貝萊德世界礦業基金 A2-USD	1/24	44.33	-2.64	-3.32	-7.51	1.14
富達全球工業基金	1/24	38.87	-2.58	-3.52	0.67	2.37

註:基金依近一週報酬率排序,因基金報價延遲造成淨值日期有差異

資料來源:FundDJ 基智網

基金小結：

(1) 百達生技基金的長期表現：



一般而言生技基金與美國 NASDAQ 生技類指數-NBI 連動性高，而且 NBI 指數近年來表現佳，成為產業的領頭羊，NBI 指數波動較大，在近期美股走跌的狀況下，更需居高思危。

(2) NASDAQ 生技類指數-NBI(日線)：

聯絡電話
02-2555-6189
公司網址
www.minvest.com.tw



NBI 指數長線仍維持強勢,但日線圖中 KD 指標過熱且出現死亡交叉,產生轉折拉回的機率加大,建議投資人可先獲利了結,等回測到相對低點且上升趨勢不變時再加碼進場。

共同基金專區

期間：103.01.13 ~ 103.01.20

債券基金
平衡基金
貨幣基金

陳允禾 研究員

經濟數據歐洲佳但美、中趨緩 歐美政府債上揚

上週美國經濟數據持續好轉,投資人預期加速縮減購債,企業財報多不佳,製造業成長趨緩,加上中國製造業指數降至榮枯線下,引發新興市場資金逃離,避險需求大增,美政府十年期公債殖利率下降至2.72%,投資級公司債持穩、高收益債價格收黑;歐洲地區也受中國製造業萎縮影響,風險趨避心理推升德債表現,且歐洲製造業指數上揚,義大利、葡萄牙、西班牙十年期公債殖利率下跌至新低,穆迪、惠譽、標普給予愛爾蘭主權信評至投資級,歐洲政府債券表現平穩,高收益債價格收黑;新興市場資金外移,新興債市指數下跌。美元雖走貶,然大部份新興市場貨幣持續貶值,尤以阿根廷、土耳其、委內瑞拉、巴西、俄羅斯等國為甚。上週美元指數來到80.45,下跌幅度0.95%,歐元兌美元來到1.3675,上漲1.01%,美元兌日圓來到102.34,日圓上漲1.86%。(以上數據計算期間:2014/1/17至2014/1/24)。

基金平台觀察：歐美政府債券型基金上揚;高收益債券基金持平,新興市場債券基金下跌。

基金名稱	淨值日期	淨值	報酬率(%)			
			今年以來	近一週	三個月	六個月
首域全球債券基金(類別 1)	1/24	16.74	1.03	0.84	-1.53	1.64
富達美元債券基金	1/24	6.78	1.36	0.43	-0.01	1.01

聯絡電話
02-2555-6189
公司網址：
www.minvest.com.tw

對美國可能持續縮債的預期，加上中國經濟成長趨緩的推波助瀾下，全球市場震盪，資金逃離新興市場，推升避險需求，美十年期公債價格已連續四周上漲，其他如德、英、法等工業大國政府債價格上揚，投資級公司債亦成為選擇，面對市場混亂未明的狀況，穩定的歐美政府債及投資級公司債基金是否為投資人應考慮持有的選項之一？資金除如一般人猜測往美國外，是否也往歐洲進行佈局？

富蘭克林坦伯頓全球投資系列美國政府基金美元 A(Mdis)	1/24	9.43	1.06	0.43	0.26	1.83
摩根美國複合收益基金(美元)A 股(每月派息)(本基金之配息來源可能為本金)	1/24	10.19	0.89	0.39	-0.09	1.03
貝萊德美元優質債券基金 A2-USD	1/24	28.92	1.12	0.35	0.38	1.65
首域優質債券基金(類別 1)(本基金之配息來源可能為本金)	1/24	13.75	0.95	0.29	0.15	0.95
MFS 全盛通脹調整債券基金 A1(美元)	1/23	14.02	1.45	0.29	-1.68	-1.61
瀚亞投資-美國複合收益債券基金 Aadm(澳幣避險月配)(本基金配息來源可能為本金)	1/24	9.54	1.13	0.29	0.62	2.04
法巴百利達美元債券基金 C(美元)	1/23	705.21	1.06	0.25	0.53	0.66
施羅德環球基金系列-美元債券 A1 類股份-累積單位(美元)	1/24	19.27	1.10	0.21	0.31	1.21
安泰 ING 新興高收益債組合基金-月配型(本基金主要係投資於非投資等級之高風險債券基金且配息來源可能為本金)	1/23	9.31	1.44	0.18	2.19	2.92
富達歐元債券基金	1/24	12.43	1.47	0.16	1.72	2.78
瀚亞投資-美國高收益債券基金 Aadm(澳幣避險月配)(本基金主要係投資於非投資等級之高風險債券且配息來源可能為本金)	1/24	10.63	1.39	0.14	3.33	5.05
施羅德環球基金系列-歐元政府債券 A1 類股份-累積單位(歐元)	1/24	9.54	1.38	0.10	1.49	2.58
瀚亞縱橫全球高收益債券基金 B 配息(本基金主要投資於非投資等級高風險債券且基金之配息來源可能為本金)	1/23	9.63	1.45	0.10	1.42	2.19
景順歐洲債券基金 A 股歐元	1/24	6.15	1.69	0.05	2.81	4.38
摩根投資基金-環球高收益債券基金(美元)A 股(每月派息)(本基金主要係投資於非投資等級之高風險債券且配息來源可能為本金)	1/24	104.41	0.87	0.05	1.84	3.20
元大寶來萬泰貨幣市場基金	1/24	14.81	0.04	0.01	0.15	0.30
富達美元現金基金	1/24	11.71	0.00	0.00	0.01	0.02
富達歐元現金基金	1/24	9.27	0.00	0.00	0.00	0.00
富蘭克林坦伯頓全球投資系列美元短期票券基金美元 A(Mdis)	1/24	9.69	0.00	0.00	0.00	-0.10
富蘭克林坦伯頓全球投資系列歐元短期票券基金歐元 A(Ydis)	1/24	4.39	0.00	0.00	0.00	-0.23
富達基金 II-富達英鎊貨幣基金	1/24	21.60	0.00	0.00	0.01	0.03
富達基金 II-富達歐元貨幣基金	1/24	17.86	0.00	0.00	0.00	0.01
富達基金 II-富達美元貨幣基金	1/24	33.42	0.00	0.00	0.02	0.03
聯博美國收益基金 AT 股澳幣避險(本基金有相當比重投資於非投資等級之高風險債券且配息來源可能為本金)	1/24	15.11	1.27	0.00	0.80	2.63
聯博全球債券基金 AT 股澳幣避險(本基金之配息來源可能為本金)	1/24	13.93	0.22	0.00	0.42	0.98
聯博美國收益基金 A2 股美元(本基金有相當比重投資於非投資等級之高風險債券且配息來源可能為本金)	1/24	24.28	1.12	0.00	0.29	1.59
聯博美國收益基金 AT 股美元(本基金有相當比重投資於非投資等級之高風險債券且配息來源可能為本金)	1/24	8.77	1.15	0.00	0.28	1.59
聯博全球債券基金 AT 股美元(本基金之配息來源可能為本金)	1/24	8.81	0.11	0.00	-0.04	-0.16

聯絡電話
02-2555-6189
公司網址：
www.minvest.com.tw

聯準會的減債將會持續進行，所引發的資金流出新興市場，已陸續造成許多新興國家面臨舉債成本提高、貨幣貶值、通膨惡化現象，而中國經濟成長減緩，由製造業及出口為大宗逐步轉為擴大內需為主，原物料的需求降低，同時衝擊以原物料出口為主的國家，如巴西、澳洲、阿根廷等，投資於相關地區國家之新興市場債券基金表現相對更疲弱。投資人應注意新興市場債券基金常與當地股市表現同向，在期待獲得高配息之前，宜審慎檢視所投資之國家或區域，且目前新興國家貨幣貶值之態勢尚未止穩，建議減碼持有。

聯絡電話
02-2555-6189
公司網址：
www.minvest.com.tw

法巴百利達亞洲(日本除外)債券基金 C(美元)	1/24	143.23	0.31	-0.06	-0.62	0.69
英傑華全球高收益債券基金(美元配息)(本基金主要係投資於非投資等級之高風險債券且配息來源可能為本金)	1/24	10.64	0.78	-0.07	1.83	3.44
英傑華全球高收益債券基金(美元)(本基金主要係投資於非投資等級之高風險債券且配息來源可能為本金)	1/24	13.00	0.78	-0.07	1.83	3.44
鋒裕策略收益基金 AXD 美元(本基金有相當比重投資於非投資等級之高風險債券且配息來源可能為本金)	1/24	59.34	0.85	-0.10	0.93	1.96
ING(L)Renta 環球高收益基金月配(美元)(本基金主要係投資於非投資等級之高風險債券且配息來源可能為本金)	1/24	109.28	0.21	-0.11	1.50	4.71
聯博歐洲收益基金 AT 股歐元(本基金有相當比重投資於非投資等級之高風險債券且配息來源可能為本金)	1/24	7.32	1.11	-0.14	2.08	4.22
富蘭克林坦伯頓全球投資系列公司債基金美元 A(Mdis)(本基金主要係投資於非投資等級之高風險債券)	1/24	7.24	0.88	-0.28	1.95	4.26
富達美元高收益基金 A 股-月配息(本基金主要係投資於非投資等級之高風險債券)	1/24	11.56	0.76	-0.34	1.81	3.13
富達美元高收益基金(本基金主要係投資於非投資等級之高風險債券)	1/24	12.40	0.65	-0.40	1.72	3.01
施羅德環球基金系列-新興市場債券 A1 類股份-累積單位(美元)	1/24	25.72	-0.46	-0.43	-1.53	-0.85
匯豐亞洲高收益債券基金-不配息(本基金主要係投資於非投資等級之高風險債券且配息來源可能為本金)	1/23	10.87	-0.24	-0.43	-1.20	-0.35
聯博全球高收益債券基金 AT 股美元(本基金主要係投資於非投資等級之高風險債券且配息來源可能為本金)	1/24	4.66	0.43	-0.43	1.38	3.79
富蘭克林坦伯頓全球投資系列精選收益基金美元 A(Mdis)(本基金有相當比重投資於非投資等級之高風險債券)	1/24	11.26	0.25	-0.44	0.41	1.86
英傑華環球可轉債基金(美元)(本基金有相當比重投資於非投資等級之高風險債券且配息來源可能為本金)	1/24	9.58	0.39	-0.44	0.11	4.70
英傑華環球可轉債基金(美元配息)(本基金有相當比重投資於非投資等級之高風險債券且配息來源可能為本金)	1/24	10.69	0.39	-0.44	0.11	4.70
法儲銀盧米斯賽勒斯高收益債券型基金 R/A EUR(本基金主要係投資於非投資等級之高風險債券)	1/23	13.19	1.93	-0.45	3.45	1.70
聯博全球高收益債券基金 A2 股美元(本基金主要係投資於非投資等級之高風險債券且配息來源可能為本金)	1/24	13.19	0.53	-0.45	1.31	3.70
施羅德環球基金系列-新興市場債券 A1 類股份-配息單位(美元)(本基金之配息來源可能為本金)	1/24	10.79	-0.46	-0.46	-1.48	-0.86
富達歐洲高收益基金(本基金主要係投資於非投資等級之高風險債券)	1/24	10.33	0.78	-0.48	2.79	5.96
匯豐資源豐富國家債券基金-不配息(本基金之配息來源可能為本金)	1/23	9.50	-0.48	-0.50	-3.84	-4.79

施羅德環球基金系列-亞洲債券 A1 類股份-累積單位(美元)	1/24	12.14	-0.74	-0.57	-2.57	-2.25
富達亞洲高收益基金(美元累積)(本基金主要係投資於非投資等級之高風險債券)	1/24	13.65	-0.80	-0.94	0.96	3.02
施羅德環球基金系列-歐元財富 A1 類股份-累積單位(歐元)(已撤銷核備)	1/24	17.67	0.17	-0.95	-2.43	-1.23
匯豐環球投資基金-環球新興市場債券 AC(本基金有相當比重投資於非投資等級之高風險債券且配息來源可能為本金)	1/24	31.66	-0.20	-0.98	-3.24	-2.15
英傑華新興市場債券基金(美元)(本基金有相當比重投資於非投資等級之高風險債券且配息來源可能為本金)	1/24	9.88	-0.37	-0.99	-2.66	-2.01
富達亞洲高收益基金(A 股穩定月配息-美元)(本基金主要係投資於非投資等級之高風險債券且配息來源可能為本金)	1/24	9.25	-0.81	-1.00	0.91	2.96
貝萊德環球資產配置基金 A2-USD	1/24	49.12	-0.61	-1.01	1.76	4.29
富達新興市場債券基金(美元)(本基金主要係投資於非投資等級之高風險債券)	1/24	11.31	-0.09	-1.05	-2.25	-1.48
法巴百利達全球新興市場精選債券基金 C(美元)	1/23	215.49	-1.27	-1.16	-2.91	-4.78
富蘭克林坦伯頓全球投資系列穩定月收益基金美元 A(Mdis)(本基金有相當比重投資於非投資等級之高風險債券)	1/24	12.50	-1.25	-1.34	0.53	3.56
德盛東方入息基金-A 配息類股	1/24	101.05	-1.74	-1.61	0.62	8.55
富蘭克林坦伯頓全球投資系列全球債券基金澳幣避險 A(Mdis)-H1	1/24	11.44	-2.02	-1.80	-1.22	0.10
富蘭克林坦伯頓全球投資系列全球債券基金美元 A(Mdis)	1/24	20.61	-2.17	-1.90	-2.02	-0.98
富蘭克林坦伯頓全球投資系列全球平衡基金美元 A(Qdis)	1/24	23.08	-1.98	-2.12	-1.10	5.24
富蘭克林坦伯頓全球投資系列新興國家固定收益基金美元 A(Odis)(本基金有相當比重投資於非投資等級之高風險債券)	1/24	18.98	-1.95	-2.16	-2.20	-0.77
富蘭克林坦伯頓全球投資系列全球債券基金歐元 A(Mdis)	1/24	15.08	-1.63	-2.96	-1.17	-4.50

註:基金依近一週報酬率排序因基金報價延遲造成淨值日期有差異

資料來源:FundDJ 基智網

基金小結：

背景：歐洲地區自歐元區央行總裁德拉吉及英國央行於 2012 年陸續推出貨幣寬鬆措施後，歐債問題對市場影響趨於緩和，而美國聯準會於 2012 年 9 月推出 QE3，市場逐步溫和復甦，於 2013 年 5 月後美國提出 QE 退場議題，歐洲地區債市與美國債市開始產生不同表現。

基金簡介：

施羅德環球基金系列-歐元政府債券 A1 類股份-累積單位(歐元)主要投資於德、法、義大利、西班牙、芬蘭等，以工業國為主，投資國債比率逾 90%。

貝萊德美元優質債券基金 A2-USD 幾乎全投資於美國，以投資等級以上之債券為主。

基金分析：觀察二支基金，於歐債影響延續期間，績效表現緩步上揚，2013 年美國 QE 議題啟動後，**貝萊德美元優質債券基金 A2-USD** 與**巴克萊美國政府信用債指數**的績效皆下跌後趨平，**施羅德環球基金系列-歐元政府債券 A1 類股份-累積單位(歐元)**持續跟隨歐洲復甦緩步上升，於目前歐元持穩、美元相對於新興國家貨幣走強、QE 退場持續進行、市場變化尚混沌未明情形下，此二支基金之平穩表現，可提供予投資人近期考慮配置不同幣別、穩定投資配置的參考。

聯絡電話
02-2555-6189
公司網址：
www.minvest.com.tw

註：巴克萊美國政府信用債指數—衡量美國政府及投資級公司債績效之指數

Date 2014/01/24

基金績效圖

2010/12/31~2014/01/24



聯絡電話

02-2555-6189

公司網址：

www.minvest.com.tw