



執行長：鄭琮寰
執行總編輯：張曉倩
精宏投顧管理部

最優勢的產品平台：

為了達到客戶的財務規劃、稅務規劃、企業管理運用、投資理財等範疇，我們發揮了經紀商的優勢、產品開發商的技術，洽請金融機構發行更具優質的理財運用平台，才能達到靈活的規劃運用。

我們所選定運用的平台普遍具以下特色：

1. 更低廉的費用
2. 最靈活、完整的理財平台
3. 特別洽訂，市面上少有

	安聯平台	康健平台	蘇黎世平台	全球平台
商品 DM				
商品定位	精宏投顧專用的基金投資平台	精宏投顧與少數銀行專用的理財平台	精宏投顧中長期規劃之理財平台	精宏投顧專用的基金投資平台
商品名稱	安聯富貴長紅變額年金	康健金享富變額萬能壽險	蘇黎世富裕年年變額年金	全球人壽 SuperVA 變額年金
核準字號	安總字第 1000629 號	康商字第 046 號函	蘇壽商字第 005 號	全球壽(市產)字第 091906 號
幣別	台幣	台幣	台幣	台幣
功能	擁有將近 800 檔投資標的的帳戶選項，且有每年 12 次操作免費的特色；全球交易所等級的投資帳戶。	基金投資、理財規劃雙合一平台。	彈性申購享有銀行 VIP 費率，無提領費用負擔。	擁有將二百多檔投資標的的帳戶選項。
特色	適合個別投資人、企業投資人在財務規劃、節稅規劃、企業管理等多面相運用層面，為安聯人壽為精宏投顧投資人身訂做投資平台。	無基金申購手續費、0%前置費用，單筆投資、定時定額的最佳選擇。	單一商品符合短中長期全方位的理財目標。	適合基金投資人在基金買賣、資產配置的工具。精宏投顧為特定通路商之一。

基金市場週報意義：

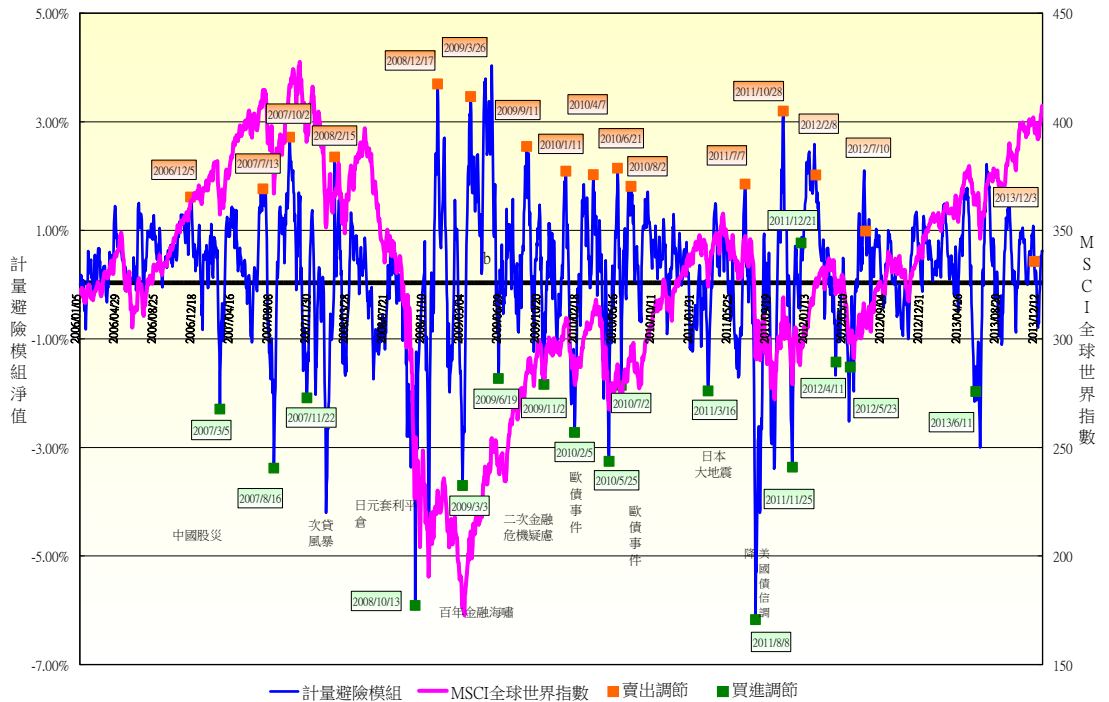
精宏投顧一直站在投資後管理的角色，而投資人基金帳戶的漲跌絕對和所選的基金漲跌有直接的關係。每週觀察基金的表現所代表的意義：

1. 紀律性的理財行為：瞭解理財工具的風險與報酬屬性。
2. 市場與基金公司表現：觀察基金可以觀察市場也可發現基金公司內部的決策風險。

聯絡電話
02-2555-6189
公司網址：
www.minvest.com.tw

「計量避險模組」與同期 MSCI 全球世界指數最新走勢如下：

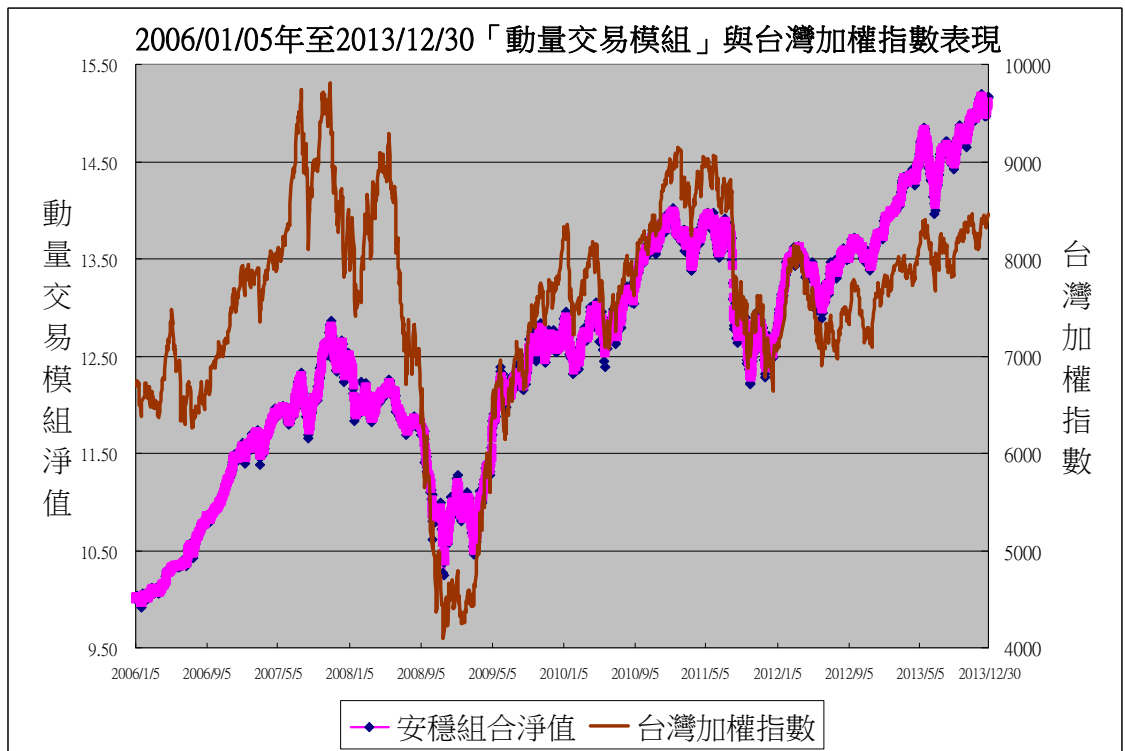
2006/01/05年至2013/12/30「計量避險模組」與MSCI全球世界指數表現



動量交易模組最新狀態

動量交易模組現況：動量交易模組係提供於投資人「買賣交易執行」決策時使用，因其出現頻率次數較多，適合積極型投資人及股票交易者使用。此觀察值已歷經六年並超過 1500 筆以上的有效資料方推出，亦符用統計學上對樣本數之要求。

2006/01/05年至2013/12/30「動量交易模組」與台灣加權指數表現



- 1、「計量避險模組」最新觀察值(102/12/30)為 0.62%。
- 2、「動量交易模組」最新之訊號為 102/12/4 所出現之「短線減碼」交易訊號。

本模組 2011 年以來共執行 10 次的交易行為，2013 年於 12/4 執行「可以逐步減碼股票基金之狀態」策略。

本模組自 2011 年以來共執行超過 20 次的交易，最近一次之交易策略為 2013/12/4 之「短線減碼策略」

聯絡電話
02-2555-6189
公司網址：
www.minvest.com.tw

投資市場觀察

當美國最終退出貨幣刺激政策時，市場將如何反應？資料摘錄IMF

QE 退場的議題喧擾了 2013 年下半年的市場，在 2013/12 FED 宣佈縮減購債規模後，無疑也宣示，2014 年 QE 退場持續影響市場；國際貨幣基金（IMF）發表的報告中，我們摘錄 FED 於 20 世紀末三次升息兌市場的影響如下：提供投資人在 2014 年投資策略中，所做的準備：

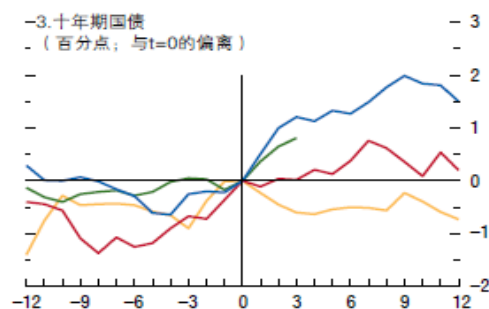
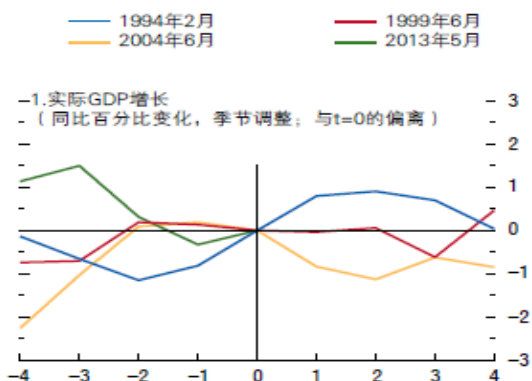
二十世紀末，美國聯邦基金利率三次升息背景概述：

1. 1994 年 2 月至 1995 年 7 月：一定程度上受美國經濟增長步伐快於預期的驅動，保持穩定達一年多的聯邦基金利率於 1994 年 2 月 4 日被調高。利率在 12 個月內累計上升 300 個基點，從 3% 上調到 6%。長期國債收益率（10 年國債）大幅上揚，漲勢一直持續到 1994 年底，但隨後由於通脹預期企穩，有所回落。
2. 1999 年 6 月至 2000 年 12 月：自 1998 年下半年起連續降息後，緊縮階段的首次加息出現在 1999 年 6 月 30 日。在接下來的 19 個月裏，政策利率上調了 175 個基點，從 4.75% 升至 6.5%。長期國債收益率上升速度慢於 1994 年，並於 6 個月之後回落。
3. 2004 年 6 月至 2007 年 8 月：在經過了整整三年的降息之後，政策利率於 2004 年 6 月 30 日上調，並在隨後三年期間逐步增加，從原來的 1% 升至 5.25%。然而，在該段時期的很長時間裏，長期國債收益率呈下降趨勢，這種現象就是著名的“格林斯潘之謎”。

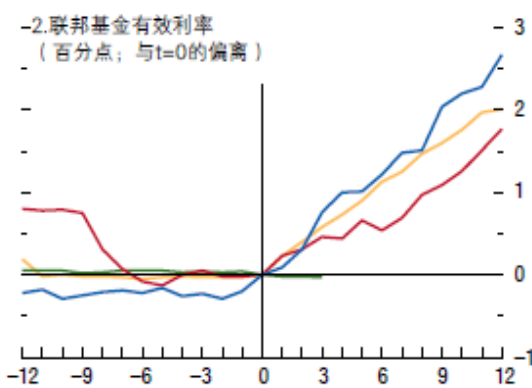
在這些事件發生後，全球經濟一般保持強勁增長，但鑒於經濟週期的差異，各區域增長情況不一：

- 1994 年，美國經濟處於週期性上行階段，其產出缺口正在縮小。相反，許多發達經濟體（日本和歐洲發達經濟體）在經歷 20 世紀 90 年代初的經濟衰退後，復甦仍步履維艱。直到 1995 年結束，它們的復甦步伐依然緩慢。1993-1994 年，新興市場增長強勁，但拉丁美洲的經濟過熱壓力日益加大。1995 年，亞洲基本上實現了軟著陸，但拉丁美洲的增長率急劇下滑。
- 1999 年，美國的產出缺口已經彌合，但一些發達經濟體和新興市場仍在從 1997-1999 年的金融危機中恢復，其經濟依然不景氣。因此，儘管美國收緊了銀根，但其他國家依然實行支持性的國內政策，2000 年經濟得以繼續增長。
- 2004 年，發達及新興市場經濟體與美國經濟體的增長大致同步。對新興市場來說，在美國實行貨幣緊縮政策的同時，這些經濟體早些時候的非常強勁的增長也正在逐漸減速。

图1.1.1. 美国增长和金融指标



来源：基金组织工作人员的计算。
注：图1（图2-3）x轴表示距t=0时的季度数（月数）；t=0时为1994年2月（1994年：第一季度），1999年6月（1999年：第二季度），2004年6月（2004年：第二季度），2013年5月（2013年：第二季度）。



聯絡電話
02-2555-6189
公司網址：
www.minvest.com.tw

如各期週報所示，『動量交易模型』僅提供積極投資人貼著盤勢交易運用，不建議基金投資人運用。

『動量交易模型』v.s.『計量避險模型』比較：(2011/1~2013/12)

1. 計量避險模型期間做 10 次交易，五個循環。(買進+賣出稱為一個循環)

2. 『動量交易模型』總共交易 30 個循環，以全進全出法計算，同期間即達 60 次交易。

3. 實務上，交易可能採先進先出、分批買進、或分批賣出的方式，故我們運用在現貨交易上。

『動量交易模型』管理台股、NASDAQ 績效(右圖)

1. 右圖的背景色塊(橘色)及每一個動量交易模型呈現的買賣區間，紅色線及操作的標的走勢，藍色線為經操作後，標的績效走勢圖。

2. 以台股為例，實施起點為 2011/1/3 訊號發生日，當日收盤價為 9025 點，至 2013/12/17 為止，績效走勢圖指數達 15646 點

3. NASDAQ 指數操作起點為 2691 點，至 2013/12/17 為止，績效走勢圖指數達 4700 點

『動量交易模型』管理加權指數 v.s. NASDAQ 交易說明：

1. 『動量交易模型』原始數據乃是我們長期追蹤全球資本市場運行，強勢市場的組合標的，搭配負相關的組合標的，目的是減低資本市場的波動率；原始資料即是過去七年多來一直追蹤的『安穩組合』。

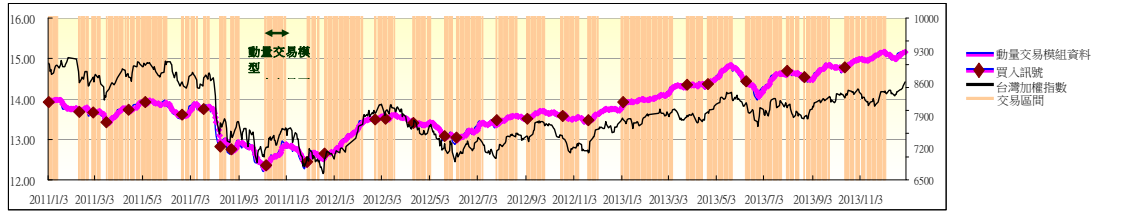
2. 資料變動需與資本市場方向一致，又需降低市場變動的波動率，創造的買賣點訊號才不至於過度頻繁。

3. 計量管理的效能和標的本身的效能有絕對關係，以台股和 NASDAQ 比較來看，NASDAQ 同期表現遠勝過台股，同期間台股指數表現為 -6.73%，NASDAQ 為 50.03%，運用計量程式交易對台股增益的報酬率達 79.39%，NASDAQ 增益達 21.80%。

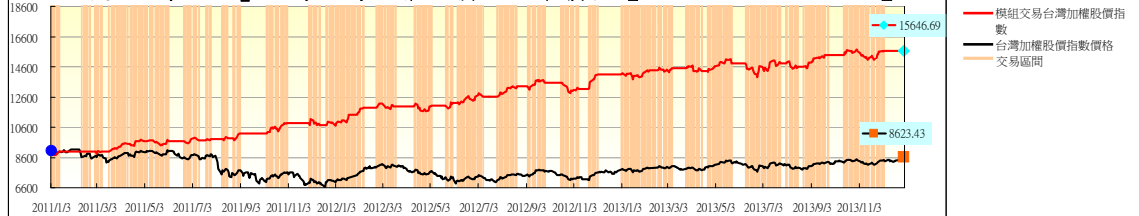
聯絡電話
02-2555-6189
公司網址：
www.minvest.com.tw

『動量交易模型』管理交易加權指數及 NASDAQ 指數績效揭露 (自 2011/1~2013/12)

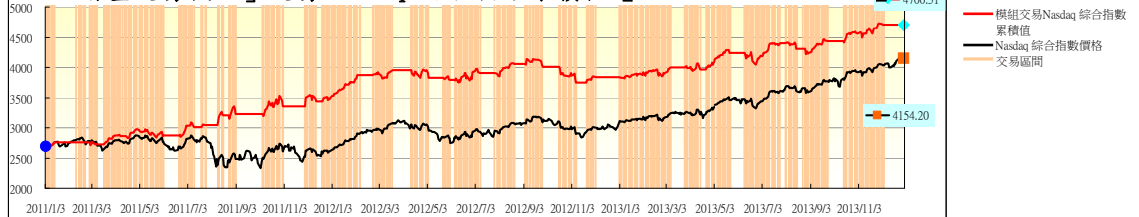
『動量交易模型』VS 台灣加權指數走勢【20110103~20131230】



『動量交易模型』交易台灣加權股價指數累積值【20110103~20131230】



『動量交易模型』交易 Nasdaq 綜合指數累積值【20110103~20131230】



『動量交易模型』同期每次交易訊號執行 交易績效總表

市場氛圍		2011年															
標的名稱		(1)		(2)		(3)		(4)		(5)		(6)		(7)		(8)	
		買入	賣出	買入	賣出	買入	賣出	買入	賣出	買入	賣出	買入	賣出	買入	賣出	買入	賣出
台灣加權股價指數		9025.30	8972.51	8609.86	8673.67	8727.56	8750.02	8394.75	8880.27	8802.73	8947.35	8977.23	8991.36	8621.04	8665.85	8706.17	8794.24
		-0.58%		0.74%		0.26%		5.78%		1.64%		0.16%		0.52%		1.01%	
Nasdaq 綜合指數		2691.52	2755.30	2809.44	2756.42	2782.27	2751.72	2643.67	2771.51	2760.22	2828.23	2827.56	2773.31	2669.19	2802.62	2814.23	2839.96
		2.37%		-1.89%		-1.10%		4.84%		2.46%		-1.92%		5.00%		0.91%	
		2011年								2012年							
		(9)		(10)		(11)		(12)		(13)		(14)		(15)		(16)	
		買入	賣出	買入	賣出	買入	賣出	買入	賣出	買入	賣出	買入	賣出	買入	賣出	買入	賣出
		8月10日	8月17日	8月24日	9月2日	10月6日	11月1日	11月29日	12月13日	12月21日	2月7日	2月23日	3月6日	3月19日	4月12日	5月4日	
		7736.32	7741.76	7502.93	7757.06	7132.00	7622.01	6988.65	6896.31	6966.48	7707.44	7937.30	7937.97	7984.56	8043.92	7662.92	7700.95
		0.07%		3.39%		6.87%		-1.32%		10.64%		0.01%		0.74%		0.50%	
		2381.05	2511.48	2467.69	2480.33	2506.82	2606.96	2515.51	2579.27	2577.97	2904.08	2956.98	2910.32	2970.42	3078.32	3055.55	2956.34
		5.48%		0.51%		3.99%		2.53%		12.65%		-1.58%		3.63%		-3.25%	
		2012年								2013年							
		(17)		(18)		(19)		(20)		(21)		(22)		(23)		(24)	
		買入	賣出	買入	賣出	買入	賣出	買入	賣出	買入	賣出	買入	賣出	買入	賣出	買入	賣出
		5月22日	5月31日	6月6日	7月9日	7月27日	8月21日	9月4日	9月11日	9月13日	9月26日	10月17日	11月8日	11月21日	12月3日	1月2日	3月8日
		7274.89	7301.50	7056.15	7309.96	7124.49	7506.81	7451.35	7485.13	7578.80	7669.63	7464.40	7242.63	7088.49	7599.91	7779.22	8015.14
		0.37%		3.60%		5.37%		0.45%		1.20%		-2.97%		7.21%		3.03%	
		2839.08	2827.34	2844.72	2931.77	2958.09	3067.26	3075.06	3104.53	3155.83	3093.70	3104.12	2895.58	2926.55	3002.20	3112.26	3244.37
		-0.41%		3.06%		3.69%		0.96%		-1.97%		-6.72%		2.58%		4.24%	
		2013年								交易策略		各策略績效		模組操作增加效益			
		(25)		(26)		(27)		(28)		(29)		(30)					
		買入	賣出	買入	賣出	買入	賣出	買入	賣出	買入	賣出	買入	賣出				
		3月26日	4月15日	4月22日	5月23日	6月10日	7月25日	8月1日	8月16日	8月23日	9月24日	10月14日	12月4日				
		7856.36	7763.53	7970.38	8237.83	8160.55	8163.58	8056.22	7925.00	7873.31	8299.12	8273.96	8418.00				
		-1.18%		3.36%		0.04%		-1.63%		5.41%		1.74%					
		3252.48	3216.49	3233.55	3459.42	3473.77	3605.19	3675.74	3602.78	3657.79	3768.25	3815.28	4038.00				
		-1.11%		6.99%		3.78%		-1.98%		3.02%		5.84%					
														長期持有未交易	-6.73%	79.39%	
														計量管理	72.67%		
														長期持有未交易	50.03%	21.80%	
														計量管理	71.83%		

註：訊號發出如遇假期休市則以次一交易日為計算基礎。

運用『動量交易模型』發出的程式交易訊號，操作台塑、中鋼、台積電、第一金交易績效表如右，同期間績效增益與原始標的的報酬率達2倍~6倍之差。
(個股交易範例暫先不考慮交易成本因素)

動量交易模型(程式交易)利弊分析：

有利因素

1. 運用在與市場力量相關的標的價格走勢管理上較為有效。
2. 標的價格變動越大，效能越明顯。
3. 對於盤整的標的，管理效能更為顯著。
4. 模型函數已設計停損停利訊號在內。

不利因素

1. 籌碼遭鎖定的標的，人為因素大過於市場因素，較為不適用。
2. 標的股票有營運上的重大突破(飆股)，程式交易的績效可能低於長期持有。
3. 對於營運緩步增溫，股票長期看好，需輔以『計量避險模型』(中長線規劃)訊號持有，避免中間提前出局。

運用程式交易 動態性操作示意：

1. 『計量避險模型』處於買進區間，『動量交易模型』出現買進訊號~全面持有股票
2. 『計量避險模型』處於買進區間，『動量交易模型』出現賣出訊號~獲利股票部份調節賣出
3. 『計量避險模型』處於非買進區間，『動量交易模型』出現買進訊號~局部買進股，採短線交易
4. 『計量避險模型』處於賣出區間，『動量交易模型』出現賣出訊號~放空已避選的部份個股，做為總部位避險工具。

『動量交易模型』訊號 交易台塑、中鋼、台積電、第一金 交易績效總表

市場氛圍	2011年															
	(1)		(2)		(3)		(4)		(5)		(6)		(7)		(8)	
	買入	賣出	買入	賣出	買入	賣出	買入	賣出	買入	賣出	買入	賣出	買入	賣出	買入	賣出
標的名稱	1月3日	1月14日	2月11日	2月22日	2月28日	3月9日	3月18日	4月11日	4月14日	5月4日	5月6日	6月2日	6月22日	7月11日	7月20日	7月26日
台塑	88.53	85.80	92.18	94.01	90.81	86.62	90.36	95.83	95.83	103.59	101.77	103.59	92.18	99.38	106.10	106.58
		-3.08%		1.99%		-4.61%		6.05%		8.10%		1.79%		7.81%		0.45%
中鋼	27.32	26.72	26.76	26.56	26.80	27.04	27.60	28.08	28.00	28.24	28.00	27.28	27.12	28.04	29.33	27.48
		-2.20%		-0.75%		0.90%		1.74%		0.86%		-2.57%		3.39%		-6.31%
台積電	66.79	70.26	67.07	68.10	66.22	67.07	64.16	66.79	65.57	69.32	70.45	71.77	70.45	69.27	69.56	71.60
		5.20%		1.54%		1.28%		4.10%		5.72%		1.87%		-1.67%		2.93%
第一金	21.17	20.36	18.61	19.23	18.76	19.04	18.49	19.27	19.08	20.71	20.43	19.11	18.22	18.69	19.58	19.66
		-3.83%		3.33%		1.49%		4.22%		8.54%		-6.46%		2.58%		0.41%
	2011年								2012年							
	(9)		(10)		(11)		(12)		(13)		(14)		(15)		(16)	
	買入	賣出	買入	賣出	買入	賣出	買入	賣出	買入	賣出	買入	賣出	買入	賣出	買入	賣出
	8月10日	8月17日	8月24日	9月2日	10月6日	11月1日	11月29日	12月13日	12月21日	2月7日	2月23日	3月6日	3月8日	3月19日	4月12日	5月4日
	82.77	82.39	84.98	88.24	79.12	85.55	78.26	81.52	80.56	82.58	87.38	88.34	86.42	85.94	82.10	79.98
		-0.46%		3.84%		8.13%		4.17%		2.51%		1.10%		-0.56%		-2.58%
	26.83	27.43	27.34	28.27	27.52	27.62	27.01	26.46	26.41	27.29	27.85	27.99	27.80	27.89	26.69	27.06
		2.24%		3.40%		0.36%		-2.04%		3.33%		0.50%		0.32%		1.39%
	63.92	63.92	65.58	65.58	67.03	71.70	71.50	73.06	73.83	75.19	75.87	77.23	77.43	81.31	80.25	85.10
		0.00%		0.00%		6.97%		2.18%		1.84%		1.79%		5.01%		6.04%
	21.40	20.91	20.07	20.12	16.63	17.65	15.44	15.13	15.22	16.81	16.32	15.75	16.06	16.19	15.00	15.70
		-2.29%		0.25%		6.13%		-2.01%		10.45%		-3.49%		0.81%		4.67%
	2012年								2013年							
	(17)		(18)		(19)		(20)		(21)		(22)		(23)		(24)	
	買入	賣出	買入	賣出	買入	賣出	買入	賣出	買入	賣出	買入	賣出	買入	賣出	買入	賣出
	5月22日	5月31日	6月6日	7月9日	7月27日	8月21日	9月4日	9月11日	9月13日	9月26日	10月17日	11月8日	11月21日	12月3日	1月2日	3月8日
	76.05	74.99	73.84	77.20	80.90	84.10	80.90	82.00	82.60	84.00	80.00	76.90	71.60	76.30	79.00	75.60
		-1.39%		4.55%		3.96%		1.36%		1.69%		-3.87%		6.56%		-4.30%
	26.13	25.95	26.13	25.95	26.00	26.65	25.15	25.70	26.00	26.70	26.05	25.25	24.85	26.25	27.60	27.45
		-0.69%		-0.69%		2.50%		2.19%		2.69%		-3.07%		5.63%		-0.54%
	79.86	82.67	75.58	80.00	79.30	83.60	84.00	84.40	85.00	86.40	87.40	90.50	90.50	97.90	99.60	103.50
		3.52%		5.85%		5.42%		0.48%		1.65%		3.55%		8.18%		3.92%
	14.91	15.40	14.87	15.62	15.88	17.30	17.50	17.55	17.85	17.95	17.60	16.80	16.40	17.75	17.95	18.90
		3.29%		5.04%		8.94%		0.29%		0.56%		-4.55%		8.23%		5.29%
	2013年															
	(25)		(26)		(27)		(28)		(29)		交易策略	各策略績效	模組操作增加效益			
	買入	賣出	買入	賣出	買入	賣出	買入	賣出	買入	賣出						
	3月26日	4月15日	4月22日	5月23日	6月10日	7月25日	8月1日	8月16日	8月23日	9月24日	長期持有未交易	-12.80%	88.96%			
	70.70	70.00	69.00	71.20	70.00	76.70	75.10	73.60	72.50	77.20	計量管理	76.16%				
		-0.99%		3.19%		9.57%		-2.00%		6.48%	長期持有未交易	-4.83%	20.65%			
	26.10	25.50	25.85	25.95	24.95	25.03	24.85	25.20	25.20	26.00	計量管理	15.82%				
		-2.30%		0.39%		0.32%		1.41%		3.17%	長期持有未交易	57.21%	56.36%			
	99.00	99.40	108.50	108.00	106.04	102.50	100.50	96.50	97.00	105.00	計量管理	113.57%				
		0.40%		-0.46%		-3.34%		-3.98%		8.25%	長期持有未交易	-14.74%	73.20%			
	18.50	17.60	17.70	18.20	17.85	15.80	16.06	17.00	17.05	18.05	計量管理	58.46%				
		-4.86%		2.82%		-11.48%		5.85%		5.87%						

註:訊號發出如遇假期休市則以次一交易日為計算基礎。

下表為統計近三年運用「動量交易模組」於各類投資標的的績效回測統計，在近三年共30次的交易次數下，各類資產的獲利率皆有相當的穩定性。

「動量交易模組」運用於各類標的之績效回測統計

投資標的	獲利		損失		每次交易 預期報酬
	機率	投報率	機率	投報率	
加權指數	83%	2.56%	17%	-1.54%	1.88%
NASDAQ	67%	3.93%	33%	-2.19%	1.89%
台塑	67%	4.26%	33%	-2.38%	2.05%
中鋼	60%	1.99%	40%	-1.93%	0.42%
台積電	85%	3.93%	15%	-2.36%	2.96%
第一金	70%	4.20%	30%	-4.42%	1.61%

聯絡電話

02-2555-6189

公司網址:

www.minvest.com.tw

共同基金專區

期間：102.12.23 ~ 102.12.27

單一國家股票基金
區域型股票基金

施云佳
王嘉晨 研究員

IMF 看好美經濟成長 經濟數據利多 全球股市全面收紅

上週 IMF 總裁拉加德表示因美國國會達成預算及 Fed 溫和縮減購債規模，將上修美國經濟成長預估，且美耐久財訂單、上週初領失業救濟金人數、新屋銷售等數據皆優於預期，激勵美四大指數全數收紅，其中道瓊工業指數、S&P500 指數續創歷史新高，歐洲股市同受美經濟樂觀氛圍影響，道瓊歐洲 600 指數週線上漲 2.05%，德、英、法週線上揚皆逾 2%；新興市場股市，受中國人行重啟 290 億元逆回購，銀行間拆款利率回落，錢荒擔憂緩解，唯土耳其因貪汙醜聞導致政局動盪，三大 MSCI 新興股市週線漲跌互見，其中拉美股市上漲 1.35%，新興亞洲上揚 1.28%，新興東歐下跌 0.73% 居末。

基金平台觀察：新興亞洲、美、日基金表現較佳，新興東歐基金表現落後。

基金名稱	淨值日期	淨值	報酬率(%)			
			今年以來	近一週	三個月	六個月
景順歐洲大陸企業基金 A-年配息股美元	12/27	206	50.51	2.64	9.14	31.99
富達日本潛力優勢基金	12/27	25890.00	43.5	2.79	5.6	13.86
摩根美國小型企業基金 A 股(分派)	12/27	23.47	38.5	2.98	10.03	19.92
貝萊德美國價值型基金 A2-USD	12/27	69.17	37.38	1.56	9.1	14.63
亨德森遠見泛歐小型公司基金(A2 類股份-歐元)	12/27	32.24	36.67	1.61	6.58	24.91
富蘭克林潛力組合基金 A	12/27	51.19	36.29	1.59	10.79	17.58
摩根士丹利美國優勢基金	12/27	50	35.88	2.14	11.18	24.04
貝萊德歐洲價值型基金 A2-USD	12/27	75.00	35.18	2.73	9.44	23.82
富達美國基金	12/27	7.60	35.17	1.25	8.65	15.8
富蘭克林坦伯頓全球投資系列歐洲基金美元 A(Ydis)	12/27	23.52	35.15	2.22	8.94	26.83
貝萊德歐洲特別時機基金 A2-USD	12/27	145.86	34.48	2.76	10.92	22.4
施羅德環球基金系列-美國中小型股票 A1 類股份-累積單位(美元)	12/27	207.89	33.24	2.11	7.13	16.6
富達德國基金	12/27	39.64	33.01	1.69	12.2	21.07
景順泛歐洲基金 A 股歐元	12/27	17.08	32.92	2.28	5.96	22.97
摩根美國企業成長基金 A 股(分派)	12/27	9	32.87	1.33	9.69	20.96
貝萊德美國靈活股票基金 A2-USD	12/27	22.99	32.51	1.41	10.48	17.12
安泰 ING 優質基金	12/30	24.58	31.51	1.4	7.71	12.14
貝萊德日本特別時機基金 A2-USD	12/27	48.55	30.06	1.76	-4.3	8.56
富蘭克林坦伯頓全球投資系列歐洲基金歐元 A(acc)	12/27	20.09	29.78	1.72	7.2	20.37
富蘭克林坦伯頓世界基金 A	12/27	19.35	29.52	1.79	7.02	18.39
貝萊德歐洲特別時機基金 A2-EUR	12/27	105.70	28.82	1.84	8.92	15.62
亨德森遠見日本小型公司基金(A2 類股份-美元)	12/27	34.71	28.37	2.6	2.18	16.16
法巴百利達美國增長股票基金 C(美元)	12/27	212.84	27.86	0.96	10.43	18.7

今年以來美國經歷財政懸崖、QE 退場疑慮、政府關門等事件影響，然為響應歐巴馬政策製造業回流，頁岩油新技術的突破降低企業成本，提升企業獲利，經濟溫和成長，今年股市屢創新高，基金績效表現亮眼，大部分逾 30%，例：摩根美國小型企業基金 A 股(分派)、富達美國基金。

聯絡電話
02-2555-6189
公司網址：
www.minvest.com.tw

首域全球機會基金	12/24	9.11	27.06	2.59	5.44	16.65
富蘭克林坦伯頓全球投資系列高價差基金 美元 A(acc)	12/27	65.84	26.96	1.4	6.69	12.84
天達環球策略股票基金 C	12/27	97.95	25.93	1.42	9.06	17.76
景順大中華基金 A 股美元	12/27	45.45	25.17	1.7	6.27	22.21
富蘭克林坦伯頓全球投資系列中小型企業 基金美元 A(Ydis)	12/27	36.12	24.92	1.75	4.21	13.47
元大寶來多福基金	12/27	45.61	24.89	1	8.13	15.7
天達美國股票基金 C	12/27	53.42	24.73	1.56	8.07	11.34
富蘭克林坦伯頓全球投資系列成長(歐元) 基金歐元 A(acc)	12/27	13.67	23.93	1.41	5.32	12.33
德盛安聯全球人口趨勢基金	12/27	8.55	22.67	1.54	6.74	13.1
景順日本基金 A-年配息股美元	12/27	18.28	22.52	2.47	1.73	12.98
施羅德環球基金系列-環球計量精選價值 A1 類股份-累積單位(美元)	12/27	167.19	22.48	2.48	4.62	15.76
富達澳洲基金	12/27	51.36	21.83	1.32	1.52	11.45
貝萊德太平洋股票基金 A2-USD	12/27	32.70	20.26	2.06	1.93	13.15
景順中國基金 A-年配息股美元	12/27	55.34	19.55	2.84	5.36	22.84
富達歐洲基金 A 歐元	12/27	11.90	19.07	2.15	4.29	10.96
匯豐成功基金	12/27	33.54	18.47	0.87	3.84	14.12
貝萊德英國基金 A2-GBP	12/27	78.51	18.1	1.54	6.89	10.53
施羅德環球基金系列-中東海灣 A1 類股 股份-累積單位(美元)	12/27	11	13.03	-3.99	-1.21	4.03
富達大中華基金	12/27	159.30	12.82	2.18	5.15	19.12
摩根中國基金	12/27	47.17	10.04	2.79	2.5	21.22
首域大中華增長基金(類別 4)	12/24	11.43	9.8	0.79	2.42	16.04
日盛上選基金	12/30	19.63	9.18	2.72	3.64	8.51
富達中國聚焦基金(美元)	12/27	46.45	9.17	1.89	4.43	21.39
英傑華新興市場小型股票型基金(美元)	12/27	10.23	8.81	0.8	1.13	3.43
德盛中國基金-A 配息類股(美元)	12/27	48.75	7.17	3.07	6.49	22.97
元大寶來卓越基金	12/27	34.68	7.07	1.23	4.77	5.86
施羅德環球基金系列-韓國股票 A1 類股 股份-累積單位(美元)	12/27	49.07	6.6	2.79	4.9	22.1
富達新興歐非中東基金(美元)	12/27	14.90	6.09	0.34	1.57	12.24
日盛日盛基金	12/30	9.55	5.76	1.7	2.25	-0.21
富達中國聚焦基金(歐元累積)	12/27	9.60	4.52	1.19	2.67	14.76
首域星馬增長基金(類別 1)	12/24	54.11	4.24	0.06	-2.45	3.52
景順韓國基金 A-年配息股美元	12/27	24.09	3.97	1.9	2.77	14.22
元大寶來新主流基金	12/27	16.30	3.82	0.37	1.94	0.25
摩根俄羅斯基金	12/27	12	3.74	0.65	2.93	16.2
貝萊德中國基金 A2-USD	12/27	12.79	3.56	1.83	3.81	20.09
富達東南亞基金	12/27	7.07	3.26	1.9	3.02	11.27
富達東南亞基金(美元累積)	12/27	18.78	3.24	1.9	3.02	11.26
法巴百利達中國股票基金 C(美元)	12/24	324.35	2.26	-0.14	3.83	24.81
安本環球亞洲小型公司基金 A2 累積	12/27	43.58	0.4	0.64	-2.63	-1.27
富達新興亞洲基金(美元累積)	12/27	11.90	-0.25	1.1	2.5	4.48
富達新加坡基金	12/27	52.07	-0.27	1.42	-2.55	2.05

聯絡電話
02-2555-6189
公司網址：
www.minvest.com.tw

施羅德環球基金系列-新興亞洲 A1 類股份-累積單位(美元)	12/27	24.02	-0.54	1.56	1.61	12.4
施羅德環球基金系列-新興歐洲 A1 類股份-累積單位(歐元)	12/27	22.64	-1.14	-1.78	-2.83	4.62
摩根東協基金	12/27	111.39	-2.16	0.2	-4.54	-5.5
貝萊德新興歐洲基金 A2-USD	12/27	120.70	-2.2	-1.48	-3.18	8.94
匯豐環球投資基金-俄羅斯股票 AD(本基金之配息來源可能為本金)	12/27	7	-2.68	1.18	1.54	13.89
匯豐環球投資基金-亞洲股票(日本除外)AD(本基金之配息來源可能為本金)	12/27	44.15	-2.84	1.13	1.74	8.06
貝萊德新興市場基金 A2-USD	12/27	30	-3	1.23	2.13	8.75
安本環球亞太股票基金 A2 累積	12/27	70.00	-3.15	1.48	-2.51	2.56
德盛安聯全球新興市場基金	12/27	15.57	-3.89	0.97	0.32	4.15
富蘭克林坦伯頓全球投資系列大中華基金美元 A(acc)	12/27	22.97	-4.49	1.5	1.77	12.43
富蘭克林坦伯頓全球投資系列東歐基金歐元 A(acc)	12/27	21.16	-4.56	-0.94	-2.17	4.08
首域亞洲增長基金(類別 4)	12/24	10.37	-4.69	0.48	-2.81	6.47
安本環球東歐股票基金 A2 累積	12/27	93.89	-4.79	-3.02	-5.53	-1.38
富蘭克林坦伯頓全球投資系列印度基金美元 A(acc)	12/27	22.44	-5.12	0.85	12.2	10.22
富蘭克林坦伯頓全球投資系列金磚四國基金美元 A(acc)	12/27	14.77	-5.68	1.58	3.29	14.76
富達東協基金	12/27	30.44	-5.75	0.4	-4.28	-6.72
富達印度聚焦基金	12/27	27.45	-6.28	0.37	10.11	7.94
貝萊德印度基金 A2-USD	12/27	20.31	-6.66	0.74	10.38	9.37
摩根印度基金	12/27	181.63	-7.28	0.73	8.17	4.8
富蘭克林坦伯頓全球投資系列亞洲成長基金美元 A(acc)	12/27	32.27	-8.56	-0.28	-2.42	0.69
富蘭克林坦伯頓全球投資系列亞洲成長基金美元 A(Ydis)	12/27	29.84	-8.58	-0.3	-2.42	0.71
法巴百利達美國智取基金 C(美元)	12/24	84.48	-8.63	1.13	0.93	7.6
景順東協基金 A-年配息股美元	12/27	93.36	-9.65	-0.05	-7.01	-8.87
富達拉丁美洲基金	12/27	37.76	-12.29	0.19	-4.43	0.14
匯豐環球投資基金-印度股票 AD(本基金之配息來源可能為本金)	12/27	129.68	-13.41	2.9	16.69	11.51
貝萊德拉丁美洲基金 A2-USD	12/27	69.91	-14.31	0.69	-3.6	-0.26
富蘭克林坦伯頓全球投資系列泰國基金美元 A(acc)	12/27	16.85	-16.42	-3.88	-12.8	-15.2
施羅德環球基金系列-拉丁美洲 A1 類股份-累積單位(美元)	12/27	40.42	-18.43	0.15	-5.67	-1.25
匯豐環球投資基金-巴西股票 AD(本基金之配息來源可能為本金)	12/27	25.03	-20.36	0.59	-7.76	-1.9
匯豐環球投資基金-巴西股票 AC(本基金之配息來源可能為本金)	12/27	25.92	-20.36	0.59	-7.76	-1.91
摩根巴西基金	12/27	7.52	-21.09	1.21	-8.85	-7.62
富達印尼基金	12/27	22.06	-23.52	-0.14	-11.7	-29
柏瑞環球基金-柏瑞拉丁美洲中小型公司股票基金 A	12/27	13.37	-24.3	1.35	-6.32	-8.75

註:基金依近一週報酬率排序因基金報價延遲造成淨值日期有差異

資料來源:FundDJ 基智網

聯絡電話
02-2555-6189
公司網址:
www.minvest.com.tw

市場投資氛圍熱絡 支持商品市場續揚

上周雖因耶誕假期交易天數減少，但美國 2014 年經濟成長率、11 月耐久財訂單成長、初領失業救濟金減少人數，均優於市場預期，市場投資氛圍升高，加上美元指數回軟，帶動商品價格走揚，但農產品價格走低，也壓抑 CRB 指數表現。上周 CRB 商品價格指數週線小漲 0.37%，以玉米、鎳、黃豆和小麥、天然氣等表現較弱。因全美汽油庫存量減少，西德州近月期貨價格週線上漲 1.01% 至 100.32 美元/桶；因亞洲現貨需求，黃金近月期貨價格週線反彈 0.86% 至 1214 美元/盎司。

基金平台觀察：今年以來產業基金以生技類股表現最佳；金融、消費、科技、能源類股居中；地產、礦業、黃金類股表現較弱。

近期中國國儲局規劃 2014 年銅及鎳的採購量，且紐約商品交易所管理的銅庫存減少，激勵銅價走揚，這兩年原物料的表現不佳，尤其是基本金屬價格基期低，綜觀今年表現最差為貝萊德世界黃金基金，年跌幅 -47.91 但隨著景氣的復甦，未來礦業基金的上漲空間值得期待。

自 12/18 聯準會宣布從明年起縮減每月購債規模，市場樂觀看待經濟前景，NBI 生技指數反彈 5.73%，領先美國四大指數。今年以來產業基金也以生技業表現最佳，但畢竟漲幅高，也需適時落袋為安，以避免下跌時的風險。

基金名稱	淨值日期	淨值	報酬率(%)			
			今年以來	近一週	三個月	六個月
百達-生物科技-R 美元	12/27	510.57	55.62	2.72	3.68	27.16
景順消閒基金 A 股美元	12/27	33.59	53.52	2.66	11.26	27.09
富蘭克林高科技基金美元 A	12/27	44.29	38.88	0.98	8.92	24.73
景順健康護理基金 A-年配息股美元	12/27	107.91	37.36	1.92	7.97	16.47
德盛安聯全球綠能趨勢基金	12/26	9.54	35.7	2.25	8.53	19.40
貝萊德世界金融基金 A2-USD	12/27	21.51	27.5	2.04	6.91	13.63
貝萊德新能源基金 A2-USD	12/27	8.00	25.98	1.52	4.30	16.28
景順科技基金 A-年配息股美元	12/27	13.77	25.87	3.07	6.99	18.91
亨德森遠見全球科技基金(A2 類股份-美元)	12/27	45.98	25.63	2.06	9.58	19
富蘭克林坦伯頓全球投資系列科技基金美元 A(acc)	12/27	9.31	25.13	1.2	6.77	18.75
百達-精選品牌-R 美元	12/24	157.77	24.54	1.04	3.66	17.56
景順能源基金 A 股美元	12/27	28.20	22.34	1.62	1.88	9.94
富達全球科技基金	12/27	8.68	22.06	1.01	0.38	9.53
百達-水資源-R 美元	12/24	242.99	19.84	2	5.59	17.10
富達全球消費行業基金	12/27	33.21	18.9	0.73	5.16	7.48
德盛安聯全球油礦金趨勢基金	12/26	10.61	18.42	2.22	2.61	12.51
貝萊德世界能源基金 A2-USD	12/27	24.82	16.75	1.85	3.89	9.73
亨德森遠見泛歐地產股票基金(A2 類股份-歐元)	12/27	25.81	14.46	1.22	5.82	14.36
富達全球工業基金	12/27	39.73	13.74	1.33	3.38	9.18
法巴百利達全球公用事業股票基金 C(歐元)	12/27	112.74	11.11	0.36	0.83	4.26
德盛安聯全球農金趨勢基金	12/26	9.05	8.38	1.8	5.11	11.04
富蘭克林坦伯頓全球投資系列天然資源基金美元 A(acc)	12/27	9.63	7.72	2.45	1.16	12.5
瀚亞投資-M&G 全球民生基礎(美元)	12/27	11.65	4.8	2.13	-0.57	6.72
亨德森遠見亞太地產股票基金(A2 類股份-美元)	12/27	16.24	4.17	1.12	-6.51	3.84
施羅德環球基金系列-環球能源 A1 類股份-累積單位(歐元)	12/27	21.75	3.92	0.97	-3.89	9.13
景順天下地產證券基金 A-年配息股美元	12/27	10.74	2.05	1.13	-2.36	2.19
富達全球不動產基金(美元)	12/27	11.55	1.69	0.96	-2.04	1.07

聯絡電話
02-2555-6189
公司網址
www.minvest.com.tw

德意志 DWS Invest 全球神農基金 A2	12/27	131.78	1.16	2.31	3.28	3.33
亨德森遠見全球地產股票基金(A2 類股份-美元)	12/27	16.12	0.75	1	-2.72	0.25
摩根環球天然資源基金(美元)A 股(累計)	12/27	11.06	-19.97	2.41	-2.56	16.05
貝萊德世界礦業基金 A2-USD	12/27	45.03	-24.85	3	-3.91	13.40
貝萊德世界黃金基金 A2-USD	12/27	26.49	-47.91	3.96	### #	0.00

註:基金依近一週報酬率排序因基金報價延遲造成淨值日期有差異

資料來源:FundDJ 基智網

基金小百科：同類型基金，為何不同調？

同類型基金會因不同幣別及投資標的讓績效有所差別，以能源基金為例，今年以來 MSCI 世界能源指數上漲 15%，以下表格中三檔能源基金，為何施羅德能源基金績效最弱，除了其基金幣別為歐元計價外(歐元兌美元今年上漲 4.2%)，且投資美國的比率最低，美國今年因頁岩氣技術發展，能源類股表現佳。

基金名稱	基金幣別	今年以來報酬率(%)	投資美國比率(%)
景順能源基金 A 股美元	美元	22.34	81
貝萊德世界能源基金 A2-USD	美元	16.75	66
施羅德環球基金系列-環球能源 A1 類股份-累積單位(歐元)	歐元	3.92	3.92

資料統計至 2013/12/27

債券基金 平衡基金 貨幣基金

陳允禾 研究員

美國經濟數據佳 歐美高收益債上揚

上週美國經濟數據利多顯示美國經濟持續復甦激勵股市上揚，資金偏向風險性資產，美國10年期公債殖利率於12/27升破3%，美投資級公司債價格收黑，高收益債價格收紅；歐洲地區除受美國經濟數據激勵，企業表現佳且收購持續進行，歐股上漲，歐洲政府債券價格下跌，歐高收益債價格收紅；而中國銀行回購利率下降，錢荒疑慮緩解，新興市場債市中亞債價格收紅，其他新興債市價格收黑，美元貶值，然新興國家中亞幣大部份走貶。上週美元指數來到80.392，下跌幅度0.23%，歐元兌美元來到1.37463，上漲0.57%，日圓兌美元來到105.15，下跌1.06%。(以上數據計算期間：12/20至12/27)。

基金平台觀察：今年以來，平衡型基金受近期股市上漲影響績效為最佳，歐美高收益債基金表現上揚；新興市場債基金中，亞債表現平穩，其他下修，以投資拉美地區為主之基金表現最弱；歐政府債基金持平，美政府債相關基金績效下跌。

基金名稱	淨值日期	淨值	報酬率(%)			
			今年以來	近一週	三個月	六個月
德盛東方入息基金-A 配息類股	12/27	102.19	21.16	2.48	5.38	17.97
富蘭克林坦伯頓全球投資系列全球平衡基金美元 A(Qdis)	12/27	23.49	17.62	1.21	3.92	12.32
貝萊德環球資產配置基金 A2-USD	12/27	49.34	13.79	1.17	4.03	9.18
英傑華環球可轉債基金(美元)(本基金有相當比重投資於非投資等級之高風險債券且基金之配息來源可能為本金)	12/27	9.52	12.1	1.09	1.74	7.71

聯絡電話
02-2555-6189
公司網址
www.minvest.com.tw

全球經濟在今年普遍以擴大國家內需或區域經濟以提振經濟成長，其中歐美地區企業表現佳促使歐美地區高收益債成為今年債市中表現最佳者，今年以來漲幅分別為歐洲 9.98%及美國 7.06%；然新興市場之高收益債屢受 QE 退場議題及貨幣貶值影響，今年績效下跌逾 6%，尤以金磚國家為甚。

英傑華環球可轉債基金(美元配息)(本基金有相當比重投資於非投資等級之高風險債券且基金之配息來源可能為本金)	12/27	10.64	12.08	1.09	1.74	7.71
富蘭克林坦伯頓全球投資系列穩定月收益基金美元 A(Mdis)(本基金有相當比重投資於非投資等級之高風險債券)	12/27	12.66	11.13	1.04	4.49	8.44
富達歐洲高收益基金(本基金主要係投資於非投資等級之高風險債券)	12/27	10.25	8.8	0.2	3.64	7.33
瀚亞投資-美國高收益債券基金 Aadm(澳幣避險月配)(本基金主要係投資於非投資等級之高風險債券且配息來源可能為本金)	12/27	10.56	7.93	0.21	4.14	7.82
法儲銀盧米斯賽勒斯高收益債券型基金 R/A EUR(本基金主要係投資於非投資等級之高風險債券)	12/23	12.96	7.46	0.39	1.25	1.73
ING(L)Renta 環球高收益基金月配(美元)(本基金主要係投資於非投資等級之高風險債券且配息來源可能為本金)	12/27	109.57	7.35	0.38	3.56	7.82
富蘭克林坦伯頓全球投資系列公司債基金美元 A(Mdis)(本基金主要係投資於非投資等級之高風險債券)	12/27	7.20	6.36	0.14	3.24	6.11
摩根投資基金-環球高收益債券基金(美元)A股(每月派息)(本基金主要投資於非投資等級高風險債券且基金之配息來源可能為本金)	12/27	104.04	6.28	0.19	2.68	6.04
英傑華全球高收益債券基金(美元配息)(本基金主要投資於非投資等級高風險債券且基金之配息來源可能為本金)	12/27	10.60	5.4	0.11	2.74	5.34
英傑華全球高收益債券基金(美元)(本基金主要投資於非投資等級高風險債券且基金之配息來源可能為本金)	12/27	12.88	5.4	0.11	2.74	5.34
富達美元高收益基金 A 股-月配息(本基金主要係投資於非投資等級之高風險債券)	12/27	11.52	5.07	0.17	3.26	4.8
聯博全球高收益債券基金 A2 股美元(本基金主要係投資於非投資等級之高風險債券且配息來源可能為本金)	12/27	13.12	5.04	0.08	2.9	5.38
富達美元高收益基金(本基金主要係投資於非投資等級之高風險債券)	12/27	12.31	5	0.16	3.19	4.74
聯博全球高收益債券基金 AT 股美元(本基金主要係投資於非投資等級之高風險債券且配息來源可能為本金)	12/27	4.65	4.83	0	2.72	5.22
聯博歐洲收益基金 AT 股歐元(本基金有相當比重投資於非投資等級之高風險債券且配息來源可能為本金)	12/27	7.26	4.6	-0.14	2.09	4.4
富蘭克林坦伯頓全球投資系列全球債券基金澳幣避險 A(Mdis)-H1	12/27	11.66	3.6	0.52	2.52	4.23
富達亞洲高收益基金(A 股穩定月配息-美元)(本基金主要係投資於非投資等級之高風險債券且配息來源可能為本金)	12/27	9.36	2.54	0.18	3.48	5.6
富達亞洲高收益基金(美元累積)(本基金主要係投資於非投資等級之高風險債券)	12/27	13.74	2.54	0.15	3.46	5.53
富蘭克林坦伯頓全球投資系列精選收益基金美元 A(Mdis)(本基金有相當比重投資於非投資等級之高風險債券)	12/27	11.25	2.49	0	1.85	3.21
景順歐洲債券基金 A 股歐元	12/27	6.03	2.08	-0.32	2.13	3.3
富達歐元債券基金	12/27	12.22	1.87	-0.41	0.91	2.04

聯絡電話
02-2555-6189
公司網址：
www.minvest.com.tw

美國今年 5 月以來因經濟溫和成長而開始討論 QE 退場議題，股市雖曾有衝擊但仍持續上揚，美十年期公債殖利率由 1.63% 升至 3.007%，今年以來美債價格下修 7.86%，投資於美國之債券基金若政府債佔比較高者績效相對下修；歐洲地區於下半年歐債問題緩解，歐洲接受紓困國家債券標售殖利率逐步下滑，支撐歐政府債表現，今年價格上揚 0.78%，然歐洲債券基金投資較保守公債如德債等佔比較高者，績效表現向下修正。

聯博全球債券基金 AT 股澳幣避險(本基金之配息來源可能為本金)	12/27	13.96	1.67	0	0.42	1.04
安泰 ING 新興高收益債組合基金-月配型(本基金主要投資於非投資等級之高風險債券且配息來源可能為本金)	12/27	9.23	1.57	0.15	2.12	3.5
施羅德環球基金系列-歐元政府債券 A1 類股份-累積單位(歐元)	12/27	9.39	1.51	-0.32	0.97	1.84
鋒裕策略收益基金 AXD 美元(本基金有相當比重投資於非投資等級之高風險債券且配息來源可能為本金)	12/27	59.05	1.04	-0.05	1.22	2.06
富蘭克林坦伯頓全球投資系列全球債券基金美元 A(Mdis)	12/27	21.06	0.98	0.48	1.89	3.09
瀚亞縱橫全球高收益債券基金 B 配息(本基金主要投資於非投資等級高風險債券且基金之配息來源可能為本金)	12/27	9.56	0.96	-0.08	1.92	3.59
聯博美國收益基金 AT 股澳幣避險(本基金有相當比重投資於非投資等級之高風險債券且配息來源可能為本金)	12/27	15.00	0.8	-0.33	1.33	2.75
元大寶來萬泰貨幣市場基金	12/27	14.81	0.63	0.01	0.15	0.3
富達基金 II-富達英鎊貨幣基金	12/27	21.60	0.06	0	0.01	0.03
富達美元現金基金	12/27	11.71	0.05	0	0.01	0.03
富達基金 II-富達美元貨幣基金	12/27	33.42	0.05	0	0.01	0.02
富達歐元現金基金	12/27	9.27	0.01	0	0	0.01
富達基金 II-富達歐元貨幣基金	12/27	17.86	0.01	0	0	0.01
富蘭克林坦伯頓全球投資系列美元短期票券基金美元 A(Mdis)	12/27	9.69	-0.21	0	-0.1	-0.1
富蘭克林坦伯頓全球投資系列歐元短期票券基金歐元 A(Ydis)	12/27	4.39	-0.23	0	0	-0.23
富蘭克林坦伯頓全球投資系列新興國家固定收益基金美元 A(Qdis)(本基金有相當比重投資於非投資等級之高風險債券)	12/27	19.67	-0.57	0.31	2.77	2.83
瀚亞投資-美國複合收益債券基金 Aadm(澳幣避險月配)(本基金配息來源可能為本金)	12/27	9.45	-0.67	-0.15	0.45	2.05
施羅德環球基金系列-歐元財富 A1 類股份-累積單位(歐元)(已撤銷核備)	12/27	17.63	-0.9	0.51	-1.62	-0.9
聯博全球債券基金 AT 股美元(本基金之配息來源可能為本金)	12/27	8.82	-0.97	-0.11	-0.12	-0.12
施羅德環球基金系列-新興市場債券 A1 類股份-配息單位(美元)(本基金之配息來源可能為本金)	12/27	10.84	-1.33	0.28	0.06	-0.4
施羅德環球基金系列-新興市場債券 A1 類股份-累積單位(美元)	12/27	25.84	-1.37	0.23	0	-0.46
聯博美國收益基金 A2 股美元(本基金有相當比重投資於非投資等級之高風險債券且配息來源可能為本金)	12/27	24.01	-1.48	-0.29	0.88	1.69
聯博美國收益基金 AT 股美元(本基金有相當比重投資於非投資等級之高風險債券且配息來源可能為本金)	12/27	8.70	-1.54	-0.34	0.84	1.7
貝萊德美元優質債券基金 A2-USD	12/27	28.53	-1.62	-0.17	0.04	1.17
匯豐亞洲高收益債券基金-不配息(本基金主要係投資於非投資等級之高風險債券且配息來源可能為本金)	12/27	10.88	-2.1	0.04	0.33	1.03
富蘭克林坦伯頓全球投資系列美國政府基金美元 A(Mdis)	12/27	9.33	-2.3	-0.32	-0.61	0.27

聯絡電話
02-2555-6189
公司網址：
www.minvest.com.tw

首域優質債券基金(類別 1)(本基金之配息來源可能為本金)	12/24	13.64	-2.5	0.07	0.59	0.73
摩根美國複合收益基金(美元)A 股(每月派息)(本基金之配息來源可能為本金)	12/27	10.11	-2.84	-0.3	-0.32	-0.07
富蘭克林坦伯頓全球投資系列全球債券基金歐元 A(Mdis)	12/27	15.34	-3.02	0.07	0.26	-2.16
法巴百利達美元債券基金 C(美元)	12/24	697.27	-3.14	-0.14	0.07	2.11
施羅德環球基金系列-美元債券 A1 類股份-累積單位(美元)	12/27	19.02	-3.16	-0.16	0.32	1.06
富達美元債券基金	12/27	6.68	-3.34	-0.3	-0.36	0.14
法巴百利達亞洲(日本除外)債券基金 C(美元)	12/27	142.89	-3.72	-0.12	1.01	2.31
施羅德環球基金系列-亞洲債券 A1 類股份-累積單位(美元)	12/27	12.21	-4.98	0.08	-0.73	-1.29
首域全球債券基金(類別 1)	12/24	16.57	-5.04	-0.72	-0.72	0.79
富達新興市場債券基金(美元)(本基金主要係投資於非投資等級之高風險債券)	12/27	11.31	-7.78	-0.35	0	1.22
匯豐環球投資基金-環球新興市場債券 AC(本基金有相當比重投資於非投資等級之高風險債券且配息來源可能為本金)	12/27	31.74	-7.8	-0.23	-0.57	0.67
英傑華新興市場債券基金(美元)(本基金有相當比重投資於非投資等級之高風險債券且基金之配息來源可能為本金)	12/27	9.93	-7.87	-0.1	-0.19	0.98
匯豐資源豐富國家債券基金-不配息(本基金之配息來源可能為本金)	12/27	9.57	-8.81	-0.12	-1.56	-2.81
法巴百利達全球新興市場精選債券基金 C(美元)	12/24	218.69	-9.19	-0.21	-1.5	1.12
MFS 全盛通脹調整債券基金 A1(美元)	12/24	13.84	-9.72	-0.86	-2.26	-0.5

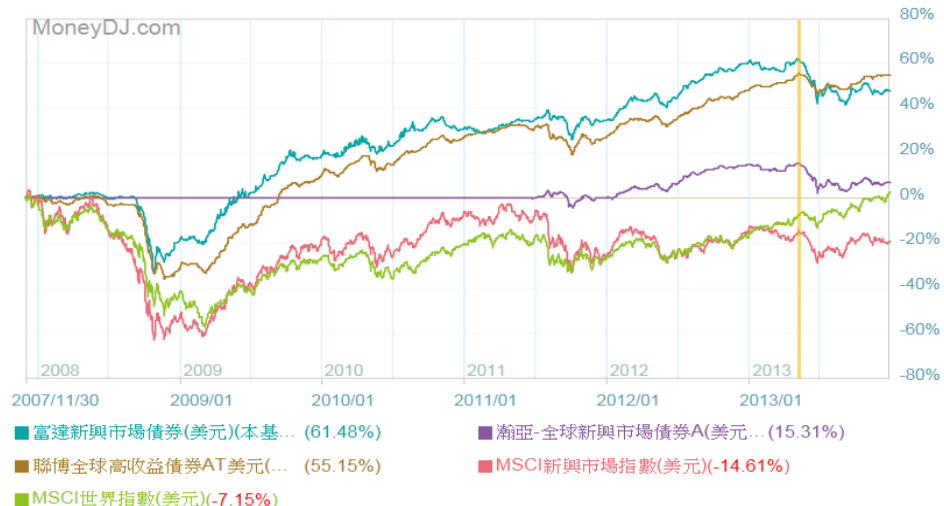
註:基金依前一週報酬率排序因基金報價延遲造成淨值日期 異

資料來源:FundDJ 基智網

基金小結：

下圖為 2007/11/30 至 2013/12/30 高收益債、新興市場債基金及市場指數表現

Date 2013/05/09 基金績效圖 2007/11/30~2013/12/30



自金融海嘯後，各國政府相繼注資市場，加上投資人在恐慌氛圍下，資金轉入債市，其中以報酬率高之新興市場債券基金及高收益債券基金最受歡迎，淨值不斷被往上推升，以 2012 年為例，市場仍處低迷下，相關基金仍有年報酬率 14%~18% 之表現；然自 2013 年 5 月 QE 退場議題提出後，新興市場債券基金下跌幅度明顯，主要投資於貨幣貶幅較大者，如巴西、俄羅斯、部份東協國家之基金績效下修幅度加大，其中巴西更因通膨問題而升息 5 次，相關基金今年績效跌幅逾 7%，為表現最弱，而目前美國逐步減少購債規模，是否持續影響新興市場債市表現，為後續應密切留意者。

聯絡電話
02-2555-6189
公司網址：
www.minvest.com.tw