

執行長：鄭琮寰
責任總編輯：簡士家
精宏投顧風控經理人
執行總編輯：張曉倩
精宏投顧管理部

最優勢的產品平台：

為了達到客戶的財務規劃、稅務規劃、企業管理運用、投資理財等範疇，我們發揮了經紀商的優勢、產品開發商的技術，洽請金融機構發行更具優質的理財運用平台，才能達到靈活的規劃運用。

我們所選定運用的平台普遍具以下特色：

1. 更低廉的費用
2. 最靈活、完整的理財平台
3. 特別洽訂，市面上少有

	安聯平台	康健平台	蘇黎世平台	全球平台
商品 DM				
商品定位	精宏投顧專用的基金投資平台	精宏投顧與少數銀行專用的理財平台	精宏投顧中長期規劃之理財平台	精宏投顧專用的基金投資平台
商品名稱	安聯富貴長紅變額年金	康健金享富變額萬能壽險	蘇黎世富貴年年變額年金	全球人壽 SuperVA 變額年金
核準字號	安總字第 1000629 號	康商字第 046 號函	蘇壽商字第 005 號	全球壽(市產)字第 091906 號
幣別	台幣	台幣	台幣	台幣
功能	擁有將近 800 檔投資標的的帳戶選項，且有每年 12 次操作免費的特色；全球交易所等級的投資帳戶。	基金投資、理財規劃雙合一平台。	彈性申購享有銀行 VIP 費率，無提領費用負擔。	擁有將二百多檔投資標的的帳戶選項。
特色	適合個別投資人、企業投資人在財務規劃、節稅規劃、企業管理等多面相運用層面，為安聯人壽為精宏投顧投資人身訂做投資平台。	無基金申購手續費、0%前置費用，單筆投資、定時定額的最佳選擇。	單一商品符合短中長期全方位的理財目標。	適合基金投資人在基金買賣、資產配置的工具。精宏投顧為特定通路商之一。

基金市場週報意義：

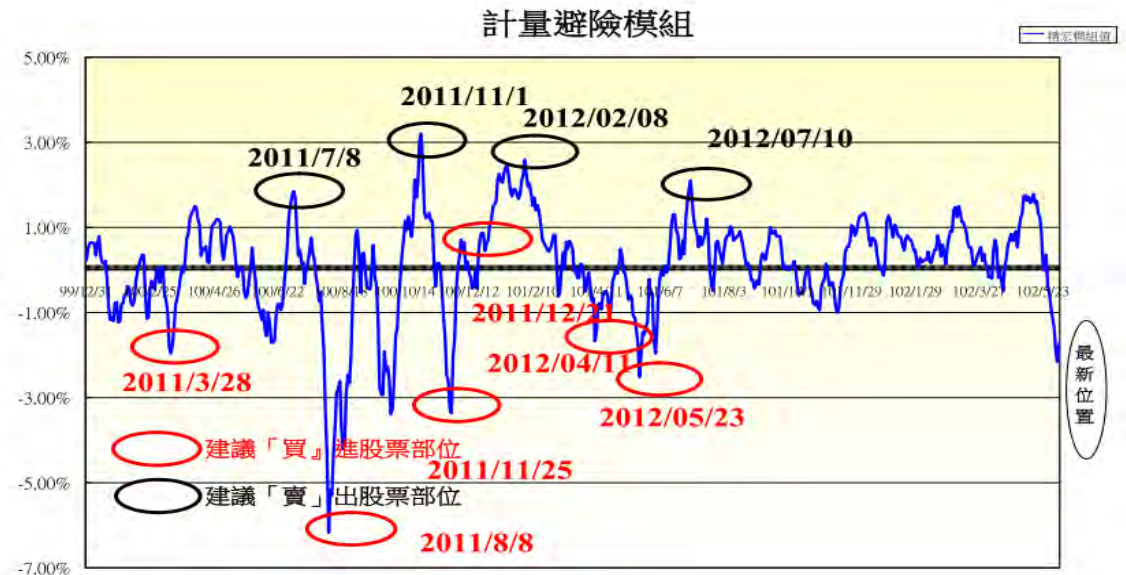
精宏投顧一直站在投資後管理的角色，而投資人基金帳戶的漲跌絕對和所選的基金漲跌有直接的關係。每週觀察基金的表現所代表的意義：

1. 紀律性的理財行為：瞭解理財工具的風險與報酬屬性。
2. 市場與基金公司表現：觀察基金可以觀察市場也可發現基金公司內部的決策風險。

聯絡電話
02-2555-6189
公司網址：
www.minvest.com.tw

「計量避險模組」執行操作建議，最新模組走勢如下：

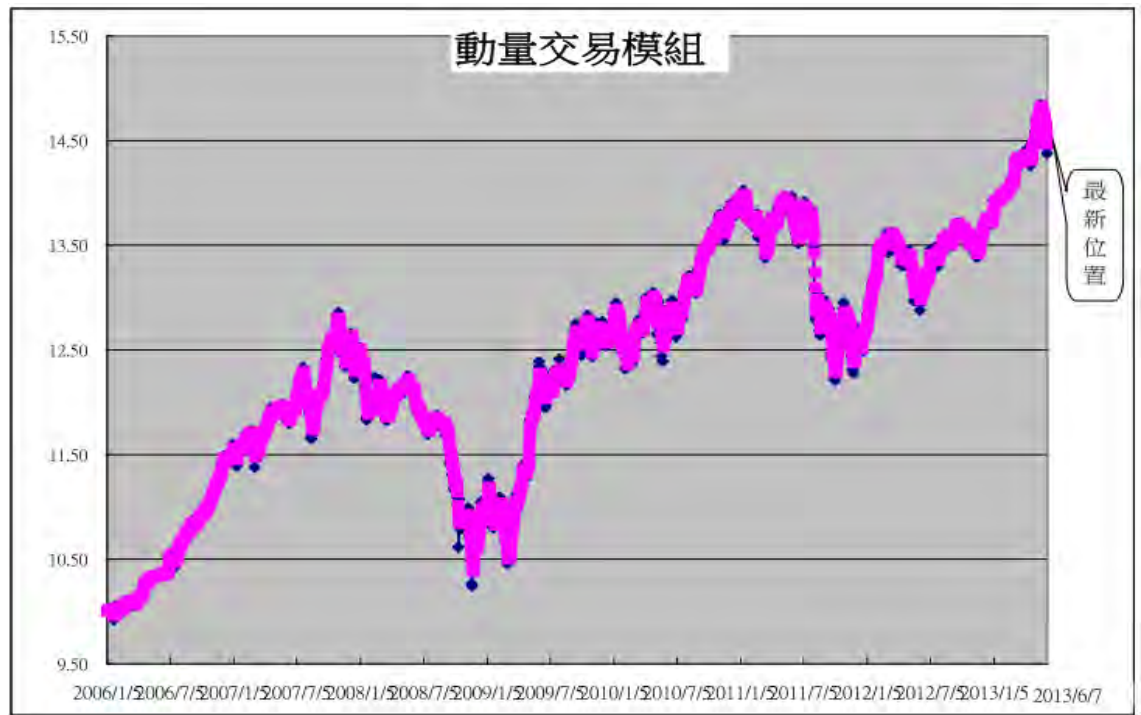
本模組 2011 年以來共執行 10 次的交易行為，2012 第四次交易日為 7/10 執行「賣出」策略。



動量交易模組最新狀態

動量交易模組現況：動量交易模組係提供於投資人「買賣交易執行」決策時使用，因其出現頻率次數較多，適合積極型投資人及股票交易者使用。此觀察值已歷經六年並超過 1500 筆以上的有效資料方推出，亦符合統計學上對樣本數之要求。

本模組自 2011 年以來共執行超過 20 次的交易，最近一次之交易策略為 2013/6/10 之「買進策略」。



- 1、「計量避險模組」最新觀察值(102/6/10)為-1.50%，呈現「買進」加碼股票基金之狀態。(中、長期投資及穩健、保守型投資人適用)
- 2、「動量交易模組」最新之訊號為 102/6/10 所出現之「買進」交易訊號。(短線及積極型投資人適用)

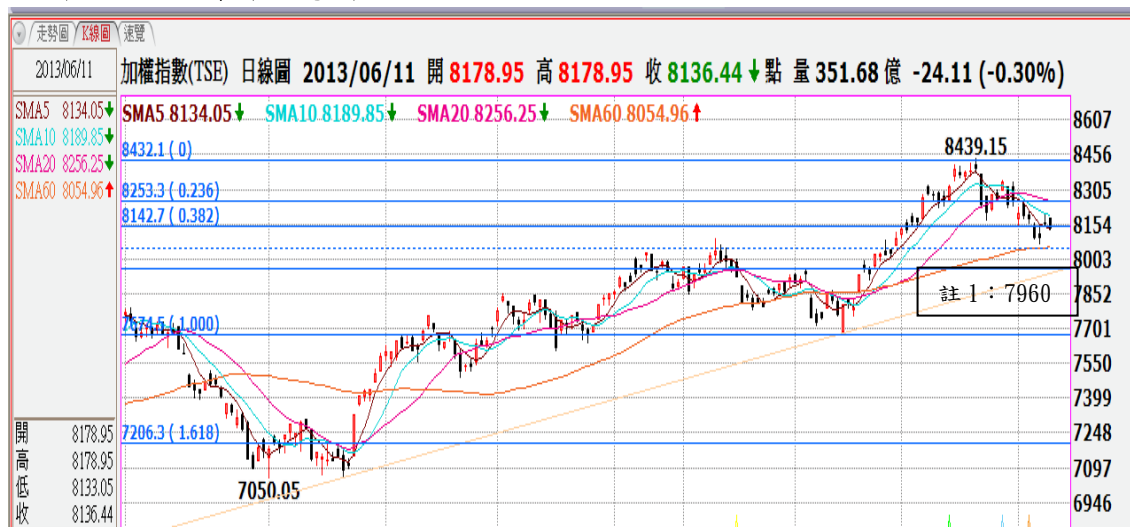
聯絡電話
02-2555-6189
公司網址：
www.minvest.com.tw

最新基金操作建議 (6/11 實施風控買進 4 成股+6 成貨幣、債券配置策略)

配置股票理由：

1. 5/15 國際股市開始陷入震盪，計量避險模型乖離快速修正，最大修正值達-2.16%，達可以配置訊號。
2. 動量交易模型同時於 6/10 呈現負乖離情形，同步達買進股票訊號。
3. 國際資金游資氾濫，推升風險性資產走勢，國際股市經過 5 月~6 月的震盪，資金仍未有尚未退場跡象，故採行股票 4 成 + 債券、貨幣 6 成的配置策略。
4. 以長線演變仍需擔心 QE 退場以及美失業率問題，故控制四成股票部位以及嚴控停損的策略。

近期台股指數操作示意圖：



註 1：以台股為例，此次股票配置的停損點為 7960 點，該位置為 2012/11/21 以來半年的上升趨勢線以及 2013/4/16 資金行情啟動點 7689 漲升以來修正幅度達 0.618 的滿足點。
說明：經過下跌修正，若以 8100 點左右配置，停損幅度為-1.7%左右，向上發展若以挑戰 8500 點為目標，獲利幅度約為+5%。

美股今年以來走勢壓回逢季線止跌，FED 寬鬆貨幣策略帶動全球



聯絡電話
02-2555-6189
公司網址：
www.minvest.com.tw

如各期週報所示，『動量交易模型』僅提供積極投資人貼著盤勢交易運用，不建議基金投資人運用。

『動量交易模型』v.s.『計量避險模型』比較：(2011/1~2013/6)

1. 計量避險模型期間做 10 次交易，四個循環。(買進+賣出稱為一個循環)

2. 『動量交易模型』總共交易 26 個循環，以全進全出法計算，同期間即達 52 次交易。

3. 實務上，交易可能採先進先出、分批買進、或分批賣出的方式，故我們運用在現貨交易上。

『動量交易模型』管理台股、NASDAQ 績效(右圖)

1. 右圖的背景色塊(橘色)及每一個動量交易模型呈現的買賣區間，紅色線及操作的標的走勢，藍色線為經操作後，標的績效走勢圖。

2. 以台股為例，實施起點為 2011/1/3 訊號發生日，當日收盤價為 9025 點，至 2013/6/71 為止，績效走勢圖指數達 14569.28 點

3. NASDAQ 指數操作起點為 2691 點，至 2013/5/31 為止，績效走勢圖指數達 4249.85 點

『動量交易模型』管理加權指數 v.s. NASDAQ 交易說明：

1. 『動量交易模型』原始數據乃是我們長期追蹤全球資本市場運行，強勢市場的組合標的，搭配負相關的組合標的，目的是減低資本市場的波動率；原始資料即是過去七年多來一直追蹤的『安穩組合』。

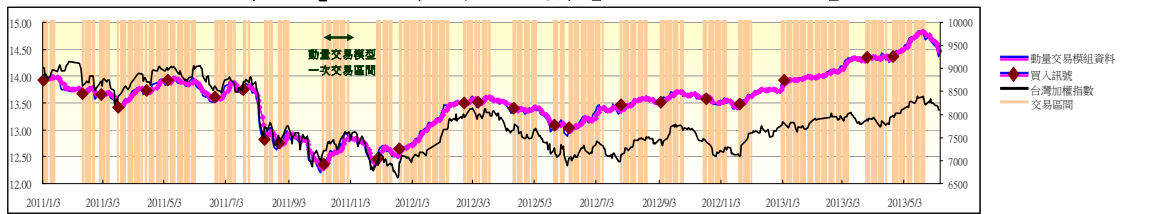
2. 資料變動需與資本市場方向一致，又需降低市場變動的波動率，創造的買賣點訊號才不至於過度頻繁。

3. 計量管理的效能和標的本身的效能有絕對關係，以台股和 NASDAQ 比較來看，NASDAQ 同期表現遠勝過台股，同期間台股指數表現為 -8.73%，NASDAQ 為 28.53%，運用計量程式交易對台股增益的報酬率達 74.77%，NASDAQ 增益達 26.39%

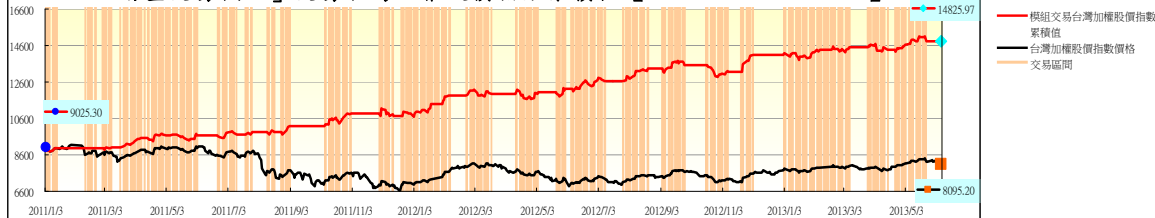
聯絡電話
02-2555-6189
公司網址：
www.minvest.com.tw

『動量交易模型』管理交易加權指數及 NASDAQ 指數績效揭露 (自 2011/1~2013/6)

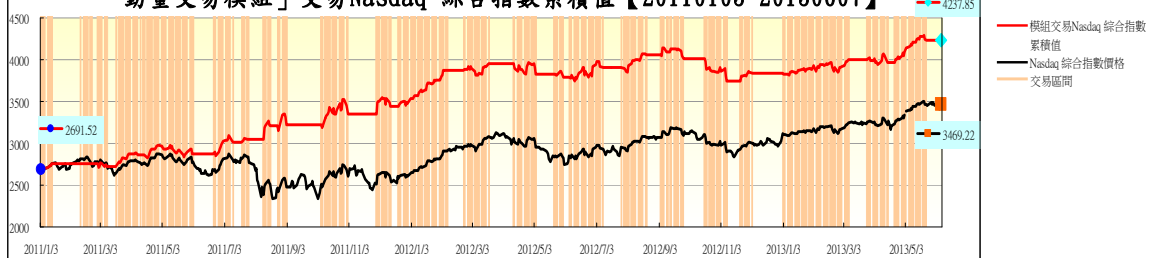
『動量交易模型』VS 台灣加權指數走勢【20110103~20130607】



『動量交易模型』交易台灣加權股價指數累積值【20110103~20130607】



『動量交易模型』交易 Nasdaq 綜合指數累積值【20110103~20130607】



『動量交易模型』同期每次交易訊號執行 交易績效總表

市場氛圍		2011年															
標的名稱		(1)		(2)		(3)		(4)		(5)		(6)		(7)		(8)	
		買入	賣出	買入	賣出	買入	賣出	買入	賣出	買入	賣出	買入	賣出	買入	賣出	買入	賣出
台股加權股價指數		9025.30	8972.51	8609.86	8673.67	8599.65	8750.02	8394.75	8880.27	8802.73	8947.35	8977.23	8991.36	8621.04	8665.85	8706.17	8794.24
		-0.58%		0.74%		1.75%		5.78%		1.64%		0.16%		0.52%		1.01%	
Nasdaq 綜合指數		2691.52	2755.30	2809.44	2756.42	2782.27	2751.72	2643.67	2771.51	2760.22	2828.23	2827.56	2773.31	2669.19	2802.62	2814.23	2839.96
		2.37%		-1.89%		-1.10%		4.84%		2.46%		-1.92%		5.00%		0.91%	
		2011年								2012年							
標的名稱		(9)		(10)		(11)		(12)		(13)		(14)		(15)		(16)	
		買入	賣出	買入	賣出	買入	賣出	買入	賣出	買入	賣出	買入	賣出	買入	賣出	買入	賣出
台股加權股價指數		7736.32	7741.76	7502.93	7757.06	7132.00	7622.01	6988.65	6896.31	6966.48	7707.44	7937.30	7937.97	7984.56	8043.92	7662.92	7700.95
		0.07%		3.39%		6.87%		-1.32%		10.64%		0.01%		0.74%		0.50%	
Nasdaq 綜合指數		2381.05	2511.48	2467.69	2480.33	2506.82	2606.96	2515.51	2579.27	2577.97	2904.08	2956.98	2910.32	2970.42	3078.32	3055.55	2956.34
		5.48%		0.51%		3.99%		2.53%		12.65%		-1.58%		3.63%		-3.25%	
		2012年								2013年							
標的名稱		(17)		(18)		(19)		(20)		(21)		(22)		(23)		(24)	
		買入	賣出	買入	賣出	買入	賣出	買入	賣出	買入	賣出	買入	賣出	買入	賣出	買入	賣出
台股加權股價指數		7274.89	7301.50	7056.15	7309.96	7124.49	7506.81	7451.35	7485.13	7578.80	7669.63	7464.40	7242.63	7088.49	7599.91	7779.22	8015.14
		0.37%		3.60%		5.37%		0.45%		1.20%		-2.97%		7.21%		3.03%	
Nasdaq 綜合指數		2839.08	2827.34	2844.72	2931.77	2958.09	3067.26	3075.06	3104.53	3155.83	3093.70	3104.12	2895.58	2926.55	3002.20	3112.26	3244.37
		-0.41%		3.06%		3.69%		0.96%		-1.97%		-6.72%		2.58%		4.24%	
		2013年				交易策略	各策略績效	模組操作增加效益									
標的名稱		(25)		(26)													
		買入	賣出	買入	賣出												
台股加權股價指數		7856.36	7763.53	7970.38	8237.83				長期持有未交易	-8.73%	74.77%						
		-1.18%		3.36%	計量管理	66.04%											
Nasdaq 綜合指數		3252.48	3216.49	3233.55	3459.42	長期持有未交易	28.53%	26.39%									
		-1.11%		6.99%	計量管理	54.92%											

註:訊號發出如遇假期休市則以次一交易日為計算基礎。

『動量交易模型』訊號 交易台塑、中鋼、台積電、第一金 交易績效總表

運用『動量交易模型』發出的程式交易訊號，操作台塑、中鋼、台積電、第一金交易績效表如右，同期間績效增益與原始標的的報酬率達2倍~6倍之差。
(個股交易範例暫先不考慮交易成本因素)

動量交易模型(程式交易)利弊分析：
有利因素

1. 運用在與市場力量相關的標的價格走勢管理上較為有效。
2. 標的價格變動越大，效能越明顯。
3. 對於盤整的標的，管理效能更為顯著。
4. 模型函數已設計停損停利訊號在內。

不利因素

1. 籌碼遭鎖定的標的，人為因素大過於市場因素，較為不適用。
2. 標的股票有營運上的重大突破(靚股)，程式交易的績效可能低於長期持有。
3. 對於營運緩步增溫，股票長期看好，需輔以『計量避險模型』(中長線規劃)訊號持有，避免中間提前出局。

運用程式交易 動態性操作示意：

1. 『計量避險模型』處於買進區間，『動量交易模型』出現買進訊號~全面持有股票
2. 『計量避險模型』處於買進區間，『動量交易模型』出現賣出訊號~獲利股票部份調節賣出
3. 『計量避險模型』處於非買進區間，『動量交易模型』出現買進訊號~局部買進股，採短線交易
4. 『計量避險模型』處於賣出區間，『動量交易模型』出現賣出訊號~放空已避選的部份個股，做為總部位避險工具。

市場氛圍		2011年															
標的名稱	(1)		(2)		(3)		(4)		(5)		(6)		(7)		(8)		
	買入	賣出	買入	賣出	買入	賣出	買入	賣出	買入	賣出	買入	賣出	買入	賣出	買入	賣出	
	1月3日	1月14日	2月11日	2月22日	2月28日	3月9日	3月18日	4月11日	4月14日	5月4日	5月6日	6月2日	6月22日	7月11日	7月20日	7月26日	
台塑	88.53	85.80	92.18	94.01	90.81	86.62	90.36	95.83	95.83	103.59	101.77	103.59	92.18	99.38	106.10	106.58	
	-3.08%		1.99%		-4.61%		6.05%		8.10%		1.79%		7.81%		0.45%		
中鋼	27.32	26.72	26.76	26.56	26.80	27.04	27.60	28.08	28.00	28.24	28.00	27.28	27.12	28.04	29.33	27.48	
	-2.20%		-0.75%		0.90%		1.74%		0.86%		-2.57%		3.39%		-6.31%		
台積電	66.79	70.26	67.07	68.10	66.22	67.07	64.16	66.79	65.57	69.32	70.45	71.77	70.45	69.27	69.56	71.60	
	5.20%		1.54%		1.28%		4.10%		5.72%		1.87%		-1.67%		2.93%		
第一金	21.17	20.36	18.61	19.23	18.76	19.04	18.49	19.27	19.08	20.71	20.43	19.11	18.22	18.69	19.58	19.66	
	-3.83%		3.33%		1.49%		4.22%		8.54%		-6.46%		2.58%		0.41%		

2011年																2012年							
標的名稱	(9)		(10)		(11)		(12)		(13)		(14)		(15)		(16)								
	買入	賣出	買入	賣出	買入	賣出	買入	賣出	買入	賣出	買入	賣出	買入	賣出	買入	賣出							
	8月10日	8月17日	8月24日	9月2日	10月6日	11月1日	11月29日	12月13日	12月21日	2月7日	2月23日	3月6日	3月8日	3月19日	4月12日	5月4日							
台塑	82.77	82.39	84.98	88.24	79.12	85.55	78.26	81.52	80.56	82.58	87.38	88.34	86.42	85.94	82.10	79.98							
	-0.46%		3.84%		8.13%		4.17%		2.51%		1.10%		-0.56%		-2.58%								
中鋼	26.83	27.43	27.34	28.27	27.52	27.62	27.01	26.46	26.41	27.29	27.85	27.99	27.80	27.89	26.69	27.06							
	2.24%		3.40%		0.36%		-2.04%		3.33%		0.50%		0.32%		1.39%								
台積電	63.92	63.92	65.58	65.58	67.03	71.70	71.50	73.06	73.83	75.19	75.87	77.23	77.43	81.31	80.25	85.10							
	0.00%		0.00%		6.97%		2.18%		1.84%		1.79%		5.01%		6.04%								
第一金	21.40	20.91	20.07	20.12	16.63	17.65	15.44	15.13	15.22	16.81	16.32	15.75	16.06	16.19	15.00	15.70							
	-2.29%		0.25%		6.13%		-2.01%		10.45%		-3.49%		0.81%		4.67%								

2012年																2013年			
標的名稱	(17)		(18)		(19)		(20)		(21)		(22)		(23)		(24)				
	買入	賣出	買入	賣出	買入	賣出	買入	賣出	買入	賣出	買入	賣出	買入	賣出	買入	賣出			
	5月22日	5月31日	6月6日	7月9日	7月27日	8月21日	9月4日	9月11日	9月13日	9月26日	10月17日	11月8日	11月21日	12月3日	1月2日	3月8日			
台塑	76.05	74.99	73.84	77.20	80.90	84.10	80.90	82.00	82.60	84.00	80.00	76.90	71.60	76.30	79.00	75.60			
	-1.39%		4.55%		3.96%		1.36%		1.69%		-3.87%		6.56%		-4.30%				
中鋼	26.13	25.95	26.13	25.95	26.00	26.65	25.15	25.70	26.00	26.70	26.05	25.25	24.85	26.25	27.60	27.45			
	-0.69%		-0.69%		2.50%		2.19%		2.69%		-3.07%		5.63%		-0.54%				
台積電	79.86	82.67	75.58	80.00	79.30	83.60	84.00	84.40	85.00	86.40	87.40	90.50	90.50	97.90	99.60	103.50			
	3.52%		5.85%		5.42%		0.48%		1.65%		3.55%		8.18%		3.92%				
第一金	14.91	15.40	14.87	15.62	15.88	17.30	17.50	17.55	17.85	17.95	17.60	16.80	16.40	17.75	17.95	18.90			
	3.29%		5.04%		8.94%		0.29%		0.56%		-4.55%		8.23%		5.29%				

2013年				交易策略	各策略績效	模組操作增加效益
(25)		(26)				
買入	賣出	買入	賣出			
70.70	70.00	69.00	71.20	長期持有未交易	-19.58%	73.64%
-0.99%		3.19%		計量管理	54.06%	
26.10	25.50	25.85	25.95	長期持有未交易	-5.01%	15.35%
-2.30%		0.39%		計量管理	10.34%	
99.00	99.40	108.50	108.00	長期持有未交易	61.70%	50.87%
0.40%		-0.46%		計量管理	112.57%	
18.50	17.60	17.70	18.20	長期持有未交易	-14.03%	73.78%
-4.86%		2.82%		計量管理	59.75%	

註：訊號發出如遇假期休市則以次一交易日為計算基礎。

聯絡電話

02-2555-6189

公司網址：

www.minvest.com.tw

單一國家股票基金

區域型股票基金

鍾仁良 研究員

資金退場憂慮左右投資人情緒 股票市場走勢偏空

上週日本首相安倍晉三提出之經濟成長策略令投資人失望，拖累亞洲股市；歐洲央行總裁德拉吉並未提及任何振興經濟措施，且調降今年歐元區成長預估，歐股應聲下挫；周五美國公布 5 月就業報告，顯示就業市場溫和復甦，QE 有繼續實施的必要性，美股大漲。上周全球股市周線持續跌多漲少；美國四大指數由黑翻紅周線小漲作收，道瓊歐洲 600 指數週線下跌 1.74%，三大 MSCI 新興股市周線均下跌，其中以新興東歐跌幅較小，拉美股市因受巴西及墨西哥牽累跌幅最大。

上週基金平台觀察：上周區域國家型基金持續跌多漲少；歐美成熟國家基金週報酬率居前，亞洲國家基金週報酬率落後。

基金名稱	淨值日期	淨值	報酬率(%)			
			今年以來	近一週	三個月	六個月
景順歐洲大陸企業基金 A-年配息股美元	6/7	164.07	20.09	0.69	8.08	24.86
富蘭克林坦伯頓全球投資系列高價差基金美元 A(acc)	6/7	59.41	14.56	0.61	6.55	15.67
天達美國股票基金 C	6/7	49.18	14.83	0.49	4.82	14.91
富蘭克林坦伯頓全球投資系列互利歐洲基金美元 A(acc)	6/7	25.91	7.20	0.27	4.90	10.63
富蘭克林潛力組合基金 A	6/7	49.42	17.36	0.18	6.81	19.69
富蘭克林坦伯頓全球投資系列歐洲基金美元 A(Ydis)	6/7	19.53	10.53	0.05	6.14	14.34
富蘭克林坦伯頓世界基金 A	6/7	17.80	13.09	-0.11	6.65	15.82
貝萊德歐洲特別時機基金 A2-USD	6/7	120.55	11.15	-0.12	2.39	13.81
施羅德環球基金系列-美國中小型股票 A1 類股份-累積單位(美元)	6/7	180.71	15.82	-0.26	6.54	17.21
天達環球策略股票基金 C	6/7	85.55	9.99	-0.44	1.97	12.09
富蘭克林坦伯頓全球投資系列中小型企業基金美元 A(Ydis)	6/7	32.84	13.09	-0.48	5.29	17.37
貝萊德歐洲價值型基金 A2-USD	6/7	62.28	12.26	-0.59	4.67	15.65
富達美國基金	6/7	6.62	17.77	-0.78	7.21	17.27
富達德國基金	6/7	33.87	12.49	-1.02	3.96	12.56
富蘭克林坦伯頓全球投資系列拉丁美洲基金美元 A(Ydis)	6/7	68.45	-12.28	-1.06	-12.05	-6.46
貝萊德美國價值型基金 A2-USD	6/7	60.55	20.26	-1.09	8.05	19.62
摩根美國小型企業基金 A 股(分派)	6/7	19.78	16.56	-1.10	3.51	16.97
摩根士丹利美國優勢基金	6/7	40.16	10.18	-1.11	2.63	9.10
法巴百利達美國智取基金 C(美元)	6/6	84.73	-8.36	-1.15	-5.33	-5.90
摩根俄羅斯基金	6/7	11.07	-7.98	-1.34	-9.85	-4.73
首域星馬增長基金(類別 1)	6/7	56.51	8.86	-1.41	6.32	12.79

上周德英法三國的股市周報酬率雖然都收黑，但因為歐元及英鎊兌美元都上漲，所以以美元計價的歐洲基金表現優異。

聯絡電話
02-2555-6189
公司網址：
www.minvest.com.tw

富蘭克林坦伯頓全球投資系列印度基金美元 A(acc)	6/7	22.35	-5.50	-1.41	-4.73	-5.86
匯豐環球投資基金-巴西股票 AD	6/7	28.85	-9.11	-1.45	-12.61	-4.51
匯豐環球投資基金-巴西股票 AC	6/7	29.58	-9.11	-1.45	-12.61	-4.51
富達拉丁美洲基金	6/7	41.29	-4.73	-1.46	-9.79	-2.06
匯豐成功基金	6/7	29.98	5.90	-1.48	2.11	8.08
富達歐洲基金 A 歐元	6/7	11.11	9.67	-1.51	4.42	8.60
富蘭克林坦伯頓全球投資系列亞洲成長基金美元 A(Ydis)	6/7	31.71	-3.18	-1.61	-7.71	0.32
富蘭克林坦伯頓全球投資系列亞洲成長基金美元 A(acc)	6/7	34.17	-3.17	-1.61	-7.72	0.32
富達東協基金	6/7	34.57	6.04	-1.62	1.47	8.23
富達新加坡基金	6/7	54.33	3.11	-1.65	0.09	5.52
匯豐環球投資基金-俄羅斯股票 AD(本基金之配息來源可能為本金)	6/7	5.92	-12.12	-1.66	-11.89	-8.82
安泰 ING 優質基金	6/7	21.94	17.39	-1.66	6.45	16.52
貝萊德美國靈活股票基金 A2-USD	6/7	20.00	15.27	-1.67	4.82	15.61
富蘭克林坦伯頓全球投資系列成長(歐元)基金歐元 A(acc)	6/7	12.39	12.33	-1.67	4.65	12.64
富蘭克林坦伯頓全球投資系列歐洲基金歐元 A(acc)	6/7	17.07	10.27	-1.67	5.18	11.79
施羅德環球基金系列-環球計量精選價值 A1 類股份-累積單位(美元)	6/7	148.46	8.76	-1.73	2.82	10.80
富達大中華基金	6/7	142.40	0.42	-1.73	-0.97	2.67
貝萊德歐洲特別時機基金 A2-EUR	6/7	91.32	11.30	-1.84	1.61	11.23
富達印度聚焦基金	6/7	27.68	-5.50	-1.84	-3.72	-6.55
景順韓國基金 A-年配息股美元	6/7	22.63	-2.33	-1.86	-2.58	-1.27
德盛安聯目標 2030 基金	6/6	10.53	6.58	-1.86	2.03	7.67
富達新興歐非中東基金(美元)	6/7	13.90	-2.25	-1.97	-2.11	2.51
貝萊德印度基金 A2-USD	6/7	20.42	-6.16	-1.97	-4.45	-5.99
富蘭克林坦伯頓全球投資系列泰國基金美元 A(acc)	6/7	20.92	3.77	-2.11	-8.00	8.39
摩根美國企業成長基金 A 股(分派)	6/7	7.70	11.43	-2.16	4.05	10.63
富蘭克林坦伯頓全球投資系列金磚四國基金美元 A(acc)	6/7	13.79	-11.94	-2.20	-11.26	-9.04
柏瑞環球基金-柏瑞拉丁美洲中小型公司股票基金 A	6/7	15.90	-9.93	-2.26	-14.24	-5.95
貝萊德拉丁美洲基金 A2-USD	6/7	75.46	-7.50	-2.28	-10.86	-3.68
景順大中華基金 A 股美元	6/7	39.14	7.79	-2.30	3.82	11.10
首域大中華增長基金(類別 4)	6/7	10.60	1.83	-2.30	-1.49	4.02
英傑華新興市場小型股票型基金(美元)	6/7	10.52	11.86	-2.30	3.11	15.43
首域全球機會基金	6/7	8.01	11.72	-2.32	2.56	12.34
法巴百利達美國增長股票基金 C(美元)	6/6	182.29	9.51	-2.37	2.70	10.03
貝萊德新興市場基金 A2-USD	6/7	29.13	-4.90	-2.38	-5.88	-2.38
摩根東協基金	6/7	123.71	8.66	-2.38	0.11	11.26
富達中國聚焦基金(美元)	6/7	41.45	-2.70	-2.47	-3.83	2.27
日盛日盛基金	6/7	9.85	9.08	-2.48	0.92	8.60

聯絡電話
02-2555-6189
公司網址：
www.minvest.com.tw

日本的超級量化寬鬆政策近期受到嚴厲考驗，企業出口沒有好轉、物價指數沒上升、日債殖利率飆升、新推的成長計畫不被看好；上周周線持續下挫 6.97%。雖然從 5 月 23 日所創下的 5 年半高點到周五收盤已大幅回檔 19.2%，未來持續觀察安倍經濟學效應對日股影響。

聯絡電話
02-2555-6189
公司網址：
www.minvest.com.tw

匯豐環球投資基金-印度股票 AD	6/7	131.04	-12.50	-2.49	-9.77	-11.78
富達新興亞洲基金(美元累積)	6/7	12.13	1.68	-2.49	-1.14	2.71
亨德森遠見泛歐小型公司基金(A2類股份-歐元)	6/7	26.21	11.11	-2.49	0.92	13.07
貝萊德新興歐洲基金 A2-USD	6/7	114.66	-7.09	-2.52	-8.51	-3.81
元大寶來卓越基金	6/7	34.04	5.09	-2.58	1.76	4.80
景順日本基金 A-年配息股美元	6/7	16.19	8.51	-2.59	3.92	12.74
富達東南亞基金(美元累積)	6/7	17.88	-1.70	-2.67	-3.04	-0.11
施羅德環球基金系列-新興亞洲 A1類股份-累積單位(美元)	6/7	22.84	-5.42	-2.68	-5.66	-2.73
富達東南亞基金	6/7	6.75	-1.67	-2.68	-3.04	-0.09
景順東協基金 A-年配息股美元	6/7	108.80	4.63	-2.74	-1.49	6.54
施羅德環球基金系列-拉丁美洲 A1類股份-累積單位(美元)	6/7	44.94	-9.30	-2.75	-12.19	-5.73
德盛安聯全球人口趨勢基金	6/6	7.74	11.05	-2.76	1.31	12.17
富達澳洲基金	6/7	46.75	8.32	-2.79	-3.71	10.39
摩根中國基金	6/7	41.95	-2.76	-2.80	-4.62	-0.10
景順中國基金 A-年配息股美元	6/7	48.45	4.55	-2.81	1.87	8.00
景順泛歐洲基金 A 股歐元	6/7	14.19	10.43	-2.87	4.11	11.64
日盛上選基金	6/7	18.76	4.34	-2.95	-1.00	1.74
富蘭克林坦伯頓全球投資系列東歐基金歐元 A(acc)	6/7	21.69	-2.17	-2.95	-6.14	-1.63
施羅德環球基金系列-韓國股票 A1類股份-累積單位(美元)	6/7	42.14	-8.45	-2.95	-6.44	-5.94
摩根印度基金	6/7	188.58	-3.73	-2.98	-3.62	-4.61
貝萊德英國基金 A2-GBP	6/7	71.93	8.20	-3.05	-1.00	8.21
首域亞洲增長基金(類別 4)	6/7	10.46	-3.86	-3.06	-4.56	-3.42
元大寶來多福基金	6/7	40.56	11.06	-3.29	3.65	11.40
富蘭克林坦伯頓全球投資系列大中華基金美元 A(acc)	6/7	21.88	-9.02	-3.31	-8.07	-6.66
貝萊德中國基金 A2-USD	6/7	11.46	-7.21	-3.37	-7.73	-2.96
貝萊德太平洋股票基金 A2-USD	6/7	29.51	8.53	-3.40	0.00	13.02
摩根巴西基金	6/7	8.86	-7.03	-3.49	-10.78	-3.49
安本環球亞太股票基金 A2 累積	6/7	70.90	-1.91	-3.55	-4.35	0.36
元大寶來新主流基金	6/7	17.06	8.66	-3.56	3.27	7.84
德盛中國基金-A 配息類股(美元)	6/7	42.69	-6.55	-3.70	-5.20	-3.75
匯豐環球投資基金-亞洲股票(日本除外)AD	6/7	44.25	-3.85	-3.84	-5.91	-2.88
富達日本潛力優勢基金	6/7	21983.00	21.32	-4.18	4.35	33.46
亨德森遠見日本小型公司基金(A2類股份-美元)	6/7	28.85	6.69	-4.31	-1.54	9.90
富達中國聚焦基金(歐元累積)	6/7	8.90	-3.13	-4.35	-4.88	-0.07
德盛安聯全球新興市場基金	6/6	15.69	-3.15	-4.39	-5.82	-0.25
施羅德環球基金系列-新興歐洲 A1類股份-累積單位(歐元)	6/7	22.17	-3.19	-4.81	-6.26	-1.47
富達印尼基金	6/7	32.81	13.73	-4.82	-1.03	13.45
施羅德環球基金系列-中東海灣 A1類股份-累積單位(美元)	6/7	10.57	12.93	-5.12	5.07	15.14

貝萊德日本特別時機基金 A2-USD	6/7	42.32	13.37	-6.04	3.62	17.75
--------------------	-----	-------	-------	-------	------	-------

註:基金依近一週報酬率排序,因報價時間不同,造成淨值日期有差異

資料來源:FundDJ 基智網

全球產業股票基金
產業類股票基金

陳允禾
施云佳 研究員

美中歐經濟數據不佳 惟美元回貶 商品價格週線上揚

雖美、中 5 月 ISM 製造業指數跌破 50，歐元區製造業 PMI 指數連續 22 個月低於 50，然美國五月非農就業人口增 17.5 萬人，市場解讀經濟持續擴張且不認為短期內 Fed 會縮減購債計劃，支撐商品市場收紅；上週 CRB 商品指數上漲 2.06%，貴金屬全面上揚、基本金屬中僅鎳、鋁上揚，CRB 農業指數下跌 0.9%；黃金價格來到 1411.1 美元/盎司，上漲 0.13%；紐約輕原油價格來到 96.25 美元/桶，上漲 5.06%。

上週基金平台觀察：能源類基金表現回穩，生技、醫藥護理類基金表現疲弱。

基金名稱	淨值日期	淨值	報酬率(%)			
			今年以來	近一週	三個月	六個月
富蘭克林坦伯頓全球投資系列天然資源基金美元 A(acc)	6/7	9.02	0.89	0.45	-2.70	2.27
德盛安聯全球油礦金趨勢基金	6/7	9.69	8.15	-0.10	-0.21	8.39
富蘭克林高科技基金美元 A	6/7	37.36	12.43	-0.11	4.36	14.18
富蘭克林坦伯頓全球投資系列科技基金美元 A(acc)	6/7	7.96	6.99	-0.38	0.38	9.49
貝萊德世界黃金基金 A2-USD	6/7	33.36	-34.40	-0.77	-21.51	-35.10
德盛安聯全球農金趨勢基金	6/7	8.64	3.47	-0.80	-2.48	3.35
德盛安聯全球綠能趨勢基金	6/7	8.16	16.07	-0.85	2.51	17.10
富達全球不動產基金(美元)	6/7	11.83	3.32	-0.92	-1.83	5.16
貝萊德新能源基金 A2-USD	6/7	7.03	10.71	-0.99	3.08	13.57
摩根環球天然資源基金(美元)A 股(累計)	6/7	10.82	-21.71	-1.01	-14.67	-19.85
亨德森遠見亞太地產股票基金(A2 類股份-美元)	6/7	16.17	3.72	-1.16	-3.69	7.51
瀚亞投資-M&G 全球民生基礎(美元)	6/7	11.35	2.12	-1.34	-2.13	3.67
景順天下地產證券基金 A-年配息股美元	6/7	10.92	3.76	-1.44	-0.82	6.15
貝萊德世界能源基金 A2-USD	6/7	22.97	8.04	-1.50	1.01	7.09
英傑華全球不動產證券基金(美元)	6/7	11.60	2.10	-1.53	-2.07	4.16
英傑華全球不動產證券基金(美元配息)	6/7	11.20	2.10	-1.53	-2.07	4.17
貝萊德世界金融基金 A2-USD	6/7	19.18	13.69	-1.74	4.87	16.67
景順科技基金 A-年配息股美元	6/7	11.76	7.50	-1.75	-0.34	7.50
富達全球消費行業基金	6/7	31.15	11.41	-1.80	3.45	9.11
百達-精選品牌-R 美元	6/7	140.38	10.81	-1.86	3.37	9.71
亨德森遠見全球科技基金(A2 類股份-美元)	6/7	39.31	7.40	-1.92	1.58	7.38
景順能源基金 A 股美元	6/7	26.27	13.97	-1.94	3.75	11.93
貝萊德世界礦業基金 A2-USD	6/7	44.94	-25.00	-2.13	-16.41	-21.46

上週受美國能源資訊局(IEA)公佈，原油庫存大幅下滑 631.1 萬桶且市場期待 Fed 短期內不致縮短購債計劃，激勵油價週線上漲，雖天然氣週線下跌 3.77%；然原油相關投資比例較高者，績效表現亦較佳。

聯絡電話
02-2555-6189
公司網址：
www.minvest.com.tw

上週領頭羊產業生技業，相關的指數、ETF，回檔下修，相關基金亦修正，投資人可持續留意修正後之佈局機會點。

景順消閒基金 A 股美元	6/7	26.78	22.39	-2.16	8.82	21.78
法巴百利達全球公用事業股票基金 C(歐元)	6/6	108.28	6.71	-2.38	1.02	6.36
亨德森遠見泛歐地產股票基金(A2類股份-歐元)	6/7	23.61	4.70	-2.48	3.24	4.89
景順健康護理基金 A-年配息股美元	6/7	93.46	18.97	-2.51	5.70	17.75
百達-水資源-R 美元	6/7	220.00	8.50	-2.72	-0.38	10.16
富達全球工業基金	6/7	36.88	5.58	-3.00	-0.70	5.52
施羅德環球基金系列-環球能源 A1類股份-累積單位(歐元)	6/7	20.81	-0.57	-3.12	1.12	-2.30
富達全球科技基金	6/7	8.04	13.15	-3.24	4.90	13.11
百達-生物科技-R 美元	6/7	408.32	24.45	-5.20	9.09	20.79

註:基金依近一週報酬率排序

資料來源:FundDJ 基智網

債券基金

平衡基金

貨幣基金

王嘉晨 研究員

美經濟數據錯縱 聯準會政策不確定性 全球債市價格續跌

上週美Fed褐皮書雖指出經濟呈現溫和成長，然市場對於Fed可能降低公債收購規模之擔憂仍存有疑慮，另，歐央總裁德拉吉認為今年底歐洲將重回成長，並未宣布更多利多政策，衝擊投資信心，各類債市持續修正，歐美公債、高收益債及新興市場債價格均收黑。美元指數下跌，來到81.67，歐元兌美元來到1.32，上漲1.68%，日圓兌美元來到97.56。

上週基金平台觀察：各類型債券基金持續下跌。

基金名稱	淨值日期	淨值	報酬率(%)			
			今年以來	近一週	三個月	六個月
首域全球債券基金(類別 1)	6/7	16.79	-3.78	2.07	-0.06	-4.6
富蘭克林坦伯頓全球投資系列全球平衡基金美元 A(Qdis)	6/7	21.75	8.15	0.32	4.2	10.67
元大寶來萬泰貨幣市場基金	6/7	14.76	0.29	0.01	0.16	0.33
施羅德環球基金系列-新興市場債券 A1 類股份-累積單位(美元)(本基金之配息來源可能為本金)	6/7	26.16	-0.15	0	-0.15	1.95
富達美元現金基金	6/7	11.71	0.02	0	0.01	0.02
富達歐元現金基金	6/7	9.27	0	0	0	0
富蘭克林坦伯頓全球投資系列美元短期票券基金美元 A(Mdis)	6/7	9.70	-0.1	0	-0.1	-0.1
富蘭克林坦伯頓全球投資系列歐元短期票券基金歐元 A(Ydis)	6/7	4.40	0	0	0	0
富達基金 II-富達英鎊貨幣基金	6/7	21.59	0.03	0	0.01	0.03
富達基金 II-富達歐元貨幣基金	6/7	17.86	0.01	0	0	0.01
富達基金 II-富達美元貨幣基金	6/7	33.41	0.02	0	0.02	0.03
施羅德環球基金系列-新興市場債券 A1 類股份-配息單位(美元)(本基金之配息來源可能為本金)	6/7	11.30	-0.1	0	-0.15	1.99

上週 QE 退場疑慮未解，各國債券價格持續下修，首域全球債券基金(類別 1)因其持股於日本國債占比 25.10%，受日幣升值 2.96%影響，績效表現最佳。

聯絡電話
02-2555-6189
公司網址：
www.minvest.com.tw

聯博全球債券基金 AT 股澳幣避險(基金之配息來源可能為本金)	6/7	14.28	0.45	0	-0.02	0.34
摩根美國複合收益基金(美元)A 股(每月派息)	6/7	10.50	-1.06	-0.1	-0.6	-1.33
富蘭克林坦伯頓全球投資系列美國政府基金美元 A(Mdis)	6/7	9.50	-1.65	-0.11	-1.13	-1.61
聯博全球債券基金 AT 股美元(基金之配息來源可能為本金)	6/7	9.04	-0.59	-0.11	-0.41	-0.73
瀚亞投資-美國複合收益債券基金 Aadm(澳幣避險月配)	6/7	9.73	-0.23	-0.12	-0.14	-0.23
首域優質債券基金(類別 1)(本基金之配息來源可能為本金)	6/7	13.95	-1.23	-0.14	-0.71	-1.57
MFS 全盛通脹調整債券基金 A1(美元)	6/6	14.64	-4.5	-0.14	-3.62	-5.73
德盛安聯目標 2020 基金	6/7	10.39	1.07	-0.19	0.68	0.87
英傑華環球可轉債基金(美元)	6/7	9.01	6.11	-0.2	2.75	7.04
英傑華環球可轉債基金(美元配息)	6/7	10.17	6.09	-0.21	2.73	7.02
施羅德環球基金系列-新興歐洲債券 A1 類股份-累積單位(歐元)	6/7	17.88	0.51	-0.28	0.28	2.11
ING(L)Renta 環球高收益基金月配(美元)(本基金主要係投資於非投資等級之高風險債券且配息可能涉及本金)	6/7	108.44	2.39	-0.28	1.09	3.72
富蘭克林坦伯頓全球投資系列穩定月收益基金美元 A(Mdis)(本基金主要係投資於非投資等級之高風險債券)	6/7	12.18	4.94	-0.33	1.7	6.38
富達美元債券基金	6/7	6.87	-1.3	-0.35	-0.49	-1.47
富蘭克林坦伯頓全球投資系列全球債券基金美元 A(Mdis)	6/7	21.20	0.38	-0.38	-1.36	1.92
施羅德環球基金系列-亞洲債券 A1 類股份-累積單位(美元)	6/7	12.74	-0.86	-0.39	-1.32	-0.55
富蘭克林坦伯頓全球投資系列全球債券基金澳幣避險 A(Mdis)-H1	6/7	11.59	1.64	-0.43	-0.66	3.38
施羅德環球基金系列-美元債券 A1 類股份-累積單位(美元)	6/7	19.38	-1.32	-0.51	-1.02	-1.37
貝萊德美元優質債券基金 A2-USD	6/7	28.86	-0.48	-0.55	-0.55	-0.35
景順歐洲債券基金 A 股歐元	6/7	5.94	0.67	-0.6	1.76	1.05
富蘭克林坦伯頓全球投資系列精選收益基金美元 A(Mdis)(本基金有相當比重投資於非投資等級之高風險債券)	6/7	11.28	1.07	-0.62	-0.12	1.58
富達歐元債券基金	6/7	12.39	1.31	-0.64	1.14	1.98
施羅德環球基金系列-歐元政府債券 A1 類股份-累積單位(歐元)	6/7	9.32	0.76	-0.64	0.87	1.53
鋒裕策略收益基金 AXD 美元(本基金有相當比重投資於非投資等級之高風險債券且配息後經配息後基金之費用可能自本金中支付。任何涉及由本金支出的部份，可能導致金額減損)	6/7	60.63	1	-0.66	-0.12	1.36

聯絡電話
02-2555-6189
公司網址：
www.minvest.com.tw

聯博美國收益基金 AT 股澳幣避險(本基金有相當比重投資於非投資等級之高風險債券且基金之配息來源可能為本金)	6/7	15.52	0.02	-0.7	-0.73	0.18
聯博美國收益基金 AT 股美元(本基金有相當比重投資於非投資等級之高風險債券且基金之配息來源可能為本金)	6/7	9.00	-0.91	-0.77	-1.01	-0.75
富蘭克林坦伯頓全球投資系列公司債基金美元 A(Mdis)(本基金主要係投資於非投資等級之高風險債券)	6/7	7.18	2.65	-0.83	0.56	3.44
聯博美國收益基金 A2 股美元(本基金有相當比重投資於非投資等級之高風險債券且基金之配息來源可能為本金)	6/7	24.23	-0.57	-0.86	-0.74	-0.45
聯博歐洲收益基金 AT 股歐元(本基金有相當比重投資於非投資等級之高風險債券且基金之配息來源可能為本金)	6/7	7.20	1.09	-0.96	0.59	2.07
富達亞洲高收益基金(A 股穩定月配息-美元)(本基金主要係投資於非投資等級之高風險債券且配息可能涉及本金)	6/7	9.45	0.28	-0.99	-1.02	1.39
匯豐亞洲高收益債券基金-不配息(本基金主要係投資於非投資等級之高風險債券且配息來源可能為本金)	6/6	11.17	0.5	-1	-1.16	1.33
富達美元高收益基金(本基金主要係投資於非投資等級之高風險債券)	6/7	12.64	2.51	-1.02	0.4	3.27
富達亞洲高收益基金(美元累積)(本基金主要係投資於非投資等級之高風險債券)	6/7	13.44	0.3	-1.03	-1.03	1.36
法巴百利達亞洲(日本除外)債券基金 C(美元)	6/6	145.44	-2	-1.05	-2.31	-2.09
富達美元高收益基金 A 股-月配息(本基金主要係投資於非投資等級之高風險債券)	6/7	11.53	2.48	-1.05	0.35	3.2
法巴百利達美元債券基金 C(美元)	6/6	704.67	-2.11	-1.06	-1.47	-1.82
聯博全球高收益債券基金 AT 股美元(本基金有相當比重投資於非投資等級之高風險債券且基金之配息來源可能為本金)	6/7	4.66	1.54	-1.06	-0.3	2.26
富蘭克林坦伯頓全球投資系列新興國家固定收益基金美元 A(Qdis)(本基金有相當比重投資於非投資等級之高風險債券)	6/7	20.19	-0.64	-1.08	-2.59	0.84
聯博全球高收益債券基金 A2 股美元(本基金有相當比重投資於非投資等級之高風險債券且基金之配息來源可能為本金)	6/7	12.76	2.16	-1.09	0.16	2.82
富達歐洲高收益基金(本基金主要係投資於非投資等級之高風險債券)	6/7	10.22	2.88	-1.16	1.09	4.61
英傑華全球高收益債券基金(美元配息)	6/7	10.61	2.25	-1.21	0.46	3.03

聯絡電話
02-2555-6189
公司網址：
www.minvest.com.tw

受美、中經濟數據不佳影響，亞洲股市幾乎全數收黑，尤以日本跌幅逾 6% 最重，德盛東方入息基金-A 配息類股因持股日本 48.86%，本週績效表現最弱。

英傑華全球高收益債券基金(美元)	6/7	12.50	2.25	-1.21	0.46	3.03
貝萊德環球資產配置基金 A2-USD	6/7	45.91	5.88	-1.35	1.62	6.5
英傑華新興市場債券基金(美元)	6/7	10.25	-4.84	-1.37	-3.19	-4.37
匯豐資源豐富國家債券基金-不配息 (本基金之配息來源可能為本金)	6/6	10.10	-3.71	-1.38	-4.46	-3.38
匯豐環球投資基金-環球新興市場債券 AC(本基金有相當比重投資於非投資等級之高風險債券且配息可能涉及本金)	6/7	32.89	-4.45	-1.54	-3.02	-4.56
富達新興市場債券基金(美元)(本基金主要係投資於非投資等級之高風險債券)	6/7	12.20	-4.84	-1.61	-3.1	-4.39
安泰 ING 新興高收益債組合基金-月配型(本基金主要係投資於非投資等級之高風險債券)	6/6	9.35	-0.18	-1.67	-0.8	0.22
瀚亞縱橫全球高收益債券基金 B 配息(本基金主要係投資於非投資等級之高風險債券)	6/6	9.81	0.58	-1.7	-0.48	N/A
瀚亞投資-美國高收益債券基金 Aadm(澳幣避險月配)(本基金主要係投資於非投資等級之高風險債券且配息可能涉及本金)	6/7	10.51	3.03	-1.71	0.44	4.16
法巴百利達全球新興市場精選債券基金 C(美元)	6/6	229.68	-4.62	-1.84	-5.24	-3.52
摩根投資基金-環球高收益債券基金(美元)A 股(每月派息)(本基金主要係投資於非投資等級之高風險債券且配息可能涉及本金)	6/7	103.71	1.66	-2.03	-0.34	2.27
富蘭克林坦伯頓全球投資系列全球債券基金歐元 A(Mdis)	6/7	16.05	0.2	-2.07	-2.25	-0.33
德盛東方入息基金-A 配息類股	6/7	88.26	4.39	-2.72	-1.35	8.89
法儲銀盧米斯賽勒斯高收益債券型基金 R/A EUR(本基金主要係投資於非投資等級之高風險債券)	6/6	12.77	5.89	-2.96	1.19	6.06

資料來源:FundDJ 基智網

聯絡電話
02-2555-6189
公司網址：
www.minvest.com.tw